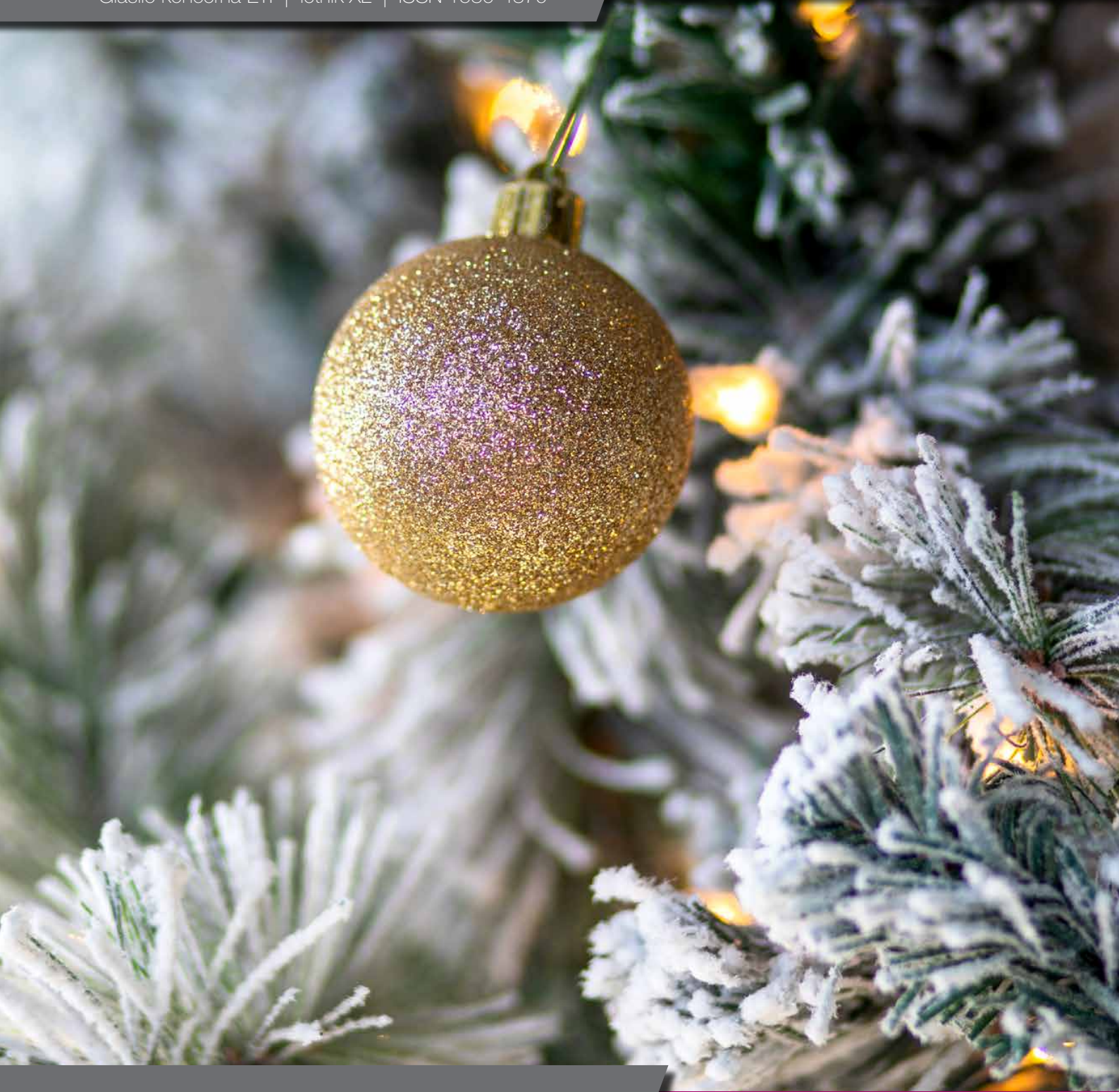


ETI UTRIP

Glasilo koncerna ETI | letnik XL | ISSN 1580-4879



- RC eNeM prejel mednarodno nagrado za inovacijsko dejavnost
- »GREEN MEDICAL« - od projektiranja do realizacije v ETI Makedonija
- Nova serija VV talilnih vložkov
- Intervju z nagrajenimi inovatorji

Uvodnik



*Novo leto je neznanec.
Prav lepo ga bo spoznati,
mu zaupati, pa vendar
ne preveč pričakovati.
Staro leto je minilo,
ne oziraj se nazaj,
novega pa ne priganjaj –
presenetiti se daj!*

Svetlana Makarovič

Želimo vam veliko optimizma in moči, da bi izkoristili vse življenjske priložnosti, uresničili vse upe in želje. Naj vam bo lepo vse dni v letu 2021!

v imenu uredniškega odbora
Sabina Pešec

Kazalo

Poslanica vodstva ETI.....	3
Poslanica vodstva ETI PROPLAST.....	4
Pregled izvajanja Strategije koncerna ETI za obdobje 2016 - 2020	5
RC eNeM prejel mednarodno nagrado za inovacijsko dejavnost »WIPO IP ENTERPRISE TROPHY«	7
Utrinki iz leta 2020	8
Nacionalna podelitev priznanj GZS – Dan inovativnosti 2020.....	10
Nova generacija talilnih vložkov 10 x 85 in 10/14 x 85 od 2 A do 32 A, 1500 V gPV	11
Nadgradnja stiskalnic – varovanje orodij.....	12
»GREEN MEDICAL« od projektiranja do realizacije v ETI Makedonija.....	13
Nova serija VV talilnih vložkov	15
Sledenje NV keramičnih osnov Zagotovitev obstojnosti tiska na NV keramični osnovi	16
Čistilno-zlagalna naprava za ohišja NV-varovalk ETI NV00C KOMBI SI.....	17
Predstavitve dobavitelja systemske integracije – 4. del: RTR Energija	18
Intervju s prejemniki priznanj GZS za inovativnost	19
Matic Bajda, vodja projekta NV DC varovalka za velika baterijska električna vozila	20
Spremembe v proizvodnem procesu vplivajo na število in strukturo zaposlenih	21
Novoletna voščila članov Sveta delavcev ETI, d. o. o., za leto 2021	22
Poslanica SD ETI PROPLAST	23
Poslanica predsednika SP SKEI ETI.....	23
Poslanica predsednika konference sindikalnih podružnic SKEI ETI.....	23
Delovni koledar	24
Sindikati	26
Anketa o zadovoljstvu uporabnikov z IS Skupine ETI	27
Triki za uporabo aplikacij – OA	28
Uporabne funkcije v MS Excelu	28
Predstavitve ATR dokumenta.....	30
Implementacija sistema rdečih gajbic v Skupini ETI	30
Pušenjaki	31
Stele.....	31
Kolesarjenje ... iz Tunjic do Izole	32
ETI – načrt izletov za leto 2021	33
Kronologija koronakrize 3. del.....	34
Pleše (866 m) pri Zasavski gori	36
Natečaj »ETI-jevih 70 let«	37
Miklavž	37
Aktivnosti gasilcev PIGD ETI Izlake v letu 2020	38
Aktivnosti gasilcev v letu 2020	39
Osnove fotografije - 6. del.....	40
Elena Ferrante – tetralogija – Neapeljski ciklus	41
Sweet energy – knjiga receptov, ki navdihuje – Srbija in Črna gora.....	42
Jubilanti 2020 in upokojenci 2020	43
Od oktobra do decembra 2020 so se upokojili	44
Upokojila se je Jožica Žagar	45
Anton Rome – več kot samo 41 let.....	45
Memento.....	46
Nagradna križanka.....	47

Časopis Utrip izdaja ETI, d.o.o. Izlake

Časopis izhaja četrletno

Uredniški odbor: Matija Strehar, Jani Braune, Polona Škrinjar, Jernej Kovačič, Rosita Razpotnik, Tone Starc

Urednica: Sabina Pešec

Oblikovanje in tisk: grafex



Mag. Tomaž Berginc, generalni direktor ETI

Dr. Bernhard Kahl, direktor ETI

Poslanica vodstva ETI



Drage sodelavke in sodelavci!

Če pogledamo nazaj na letošnje leto, lahko rečemo, da smo glede na razmere (ali pa kljub njim) v ETI-ju dosegli izredne rezultate. Ocene kažejo, da bomo dosegli veliko večino zastavljenih ciljev, tako letošnjih, kot tistih, določenih v naši petletni strategiji. Pri tem najbolj izstopa izreden, več kot 30-odstoten dvig produktivnosti, ki nam je uspel v preteklih 5 letih, seveda pa smo tudi z ostalimi rezultati lahko zadovoljni. Vendar pa je potrebno že gledati tudi v prihodnost. Čez slabe štirinajst dni vstopamo v novo strateško obdobje, ki bo zaznamovano z mnogimi spremembami. Še vedno tudi ne vemo, kakšne bodo dolgoročne posledice Covid-19 in biti bomo morali zelo agilni, da se bomo znali prilagoditi in tudi v neugodnih razmerah najti nove priložnosti za rast.

Skupina ETI je v letošnjem letu poslovala zelo dobro. Naše ocene kažejo, da bomo na nivoju skupine ustvarili višjo rast prihodkov od prodaje kot leto prej. Letošnje razmere so bile resnično specifične, prvo četrtletje smo poslovali naravnost odlično, v drugem četrtletju smo začeli močno čutiti posledice epidemije (posebno aprila in maja), v tretjem četrtletju smo ponovno ustvarili rast prihodkov, zadnji kvartal pa je bil v vseh pogledih nadpovprečen. Predvsem hčerinska

podjetja so v letu 2020 delala odlično in dosegla za 5% višjo prodajo od planirane. Pri tem ponovno z lepimi uspehi prednjačita Ukrajina in Poljska, so se pa letos izredno izkazali tudi v ETI Baltus, kjer bodo plan prekoračili za skoraj 50%.

V letu 2020 so se aktivnosti na področju razvoja elektrotehničnih izdelkov večinoma izvajale v skladu s planom. Najpomembnejši projekt tega in naslednjega leta predstavlja projekt novega ETIMATA C25, ki bo predvidoma zaključen spomladi. Na področju varovalk nadaljujemo s prenovo NV talilnih vložkov in nadgradnjo montažnih linij. Prenovili smo tudi program CH 10x85 cilindričnih varovalk za uporabo v fotovoltaiki in hkrati še naprej širili spekter specialnih varovalk. V letošnjem letu pa nam je uspelo prenoviti tudi program VV varovalk. Na področju tehnične keramike pa bomo letošnji plan prodaje novih izdelkov celo preseгли, čemur botruje zelo dobra prodaja steatitnih osnov in izdelkov za belo tehniko.

Najpomembnejša dosežka letošnjega leta pa sta ponoven 6-odstoten dvig produktivnosti, še bolj pa kar 9-odstoten dvig dodane vrednosti na zaposlenega, in to kljub izrednim razmeram zaradi Covid-19 ukrepov ter zamud pri uvajanju EFI linije. V ETI-ju smo bili v tem strateškem obdobju na področju avtomatizacije, uvajanja načel vitke linije in drugih oblik optimizacije proizvodnje zelo aktivni in sadove tega dela sedaj vidimo na naših rezultatih, na katere smo vsi skupaj res lahko ponosni. Potrebno pa se je zavedati, da bodo morale biti naše aktivnosti na tem področju v prihodnosti še toliko bolj intenzivne, saj se bo prostor za izboljšave vse bolj zoževal. To pa s seboj prinaša tudi spremembe v naši zaposlitveni strukturi, saj se bo postopoma začel zmanjševati delež proizvodnih delavcev, vse več pa bomo potrebovali kadra, usposobljenega za delo z avtomatskimi linijami.

V ETI-ju smo v tem obdobju velik poudarek dali razvoju in izobraževanju naših zaposlenih in tako bo tudi v prihodnje. Zavedamo se namreč, da trenutno stanje dolgoročno ni vzdržno in da spremembe v proizvodni tehnologiji zahtevajo tudi spremembe kompetenc zaposlenih. Resnično bi želela spodbuditi vse zaposlene, da izkoristijo ponujene možnosti za nadgradnjo znanja in kompetenc. Nenehni strokovni razvoj je v današnjem svetu postal stalnica, je neizogiben tako za podjetja kot za zaposlene.

Načrti za leto 2021

V letošnjem letu je bilo veliko aktivnosti usmerjenih v pripravo strategije za obdobje 2021 – 2025. Zastavili smo jo zelo ambiciozno v vseh pogledih, kar je logično nadaljevanje že doseženega. Hkrati pa moramo biti vedno pripravljeni na spremembe v poslovnem okolju, pa naj si bo zaradi Covid-19 ali česa drugega, in nanje tudi sposobni hitro odreagirati.

Pomemben izziv za skupino ETI v prihodnjem letu bo nadaljnja rast prihodkov v nepredvidljivem gospodarskem okolju. V letošnjem letu je bila prodaja OEM kupcem nižja od pričakovane in ena naših pomembnih nalog je, da ta trend, tudi s pomočjo nove EFI linije, v letu 2021 obrnemo navzgor. Dodatno rast pa pričakujemo tudi preko mreže hčerinskih podjetij, ki so letos resnično ustvarile izjemen rezultat.

V prihajajočem letu bomo pospešeno zaključevali še zadnje odprte projekte iz skupine projektov pod oznako GOAL 2020, v okviru katere smo že zaprli ETI ELB, zgradili novo halo na Izlakah, novo skladišče na Poljskem, vpeljali nov EFI in v veliki meri poenotili proizvodnjo posameznih izdelkov na eni lokaciji. Tako nas v letu 2021 čaka še postavitve novih avtomatskih montažnih linij za inštalacijske odklopnike ETIMAT C25 ter NV talilne vložke velikosti 1, 2C in 2 na Izlakah.

V imenu celotnega vodstva družbe želiva vsem lepe praznike ter veliko uspehov, zdravja in predvsem sreče v naslednjem letu.

Mag. Matej Juvan, direktor ETI PROPLAST

Poslanica vodstva ETI PROPLAST



Spoštovane sodelavke, spoštovani sodelavci,

vsako leto je posebno, letošnje pa še prav posebej. Zagotovo si ga bomo zapomnili in upam, da je edino leto, ki tako izstopa od preostalih.

Kljub vsem nevšečnostim, ki so nas pestile skozi leto, smo to leto zaključili relativno dobro. Zaradi situacije na svetovnih trgih smo upad naročil najmočnejše občutili v orodjarski panogi, kjer praktično ni bilo naročil v segmentu avtomobilske industrije. Zaradi slednjega smo morali v poletnem mesecu uvesti skrajšani delovni čas, k sreči pa je bilo to obdobje res kratko. Poleg tega smo imeli upad zunanjih naročil tudi v oddelku proizvodnje plastike. Z dogovori in usmeritvami smo uspešno v obeh oddelkih zapolnili proste kapacitete s projekti za matično podjetje. Leto 2020 nas je zaznamovalo tudi s pripravo strategije za naslednje petletno obdobje. Trudimo se, da lastnike prepričamo in ostanemo še naprej invalidsko podjetje, seveda pa bo potrebno na vseh področjih to potrditev dokazati s še boljše učinkovitostjo in produktivnostjo, kar nam je do zdaj k sreči tudi uspelo.

Vsaj začetek prihodnjega leta bo po vsej verjetnosti podoben letošnjemu, nato pa pričakujem nadaljnjo rast svetovnega trga in pripravljeni smo skočiti na ta vlak, ki pelje v boljšo prihodnost.

Do prihoda tega vlaka pa si vzemite čas in lepo preživite prihajajoče praznike, pač z omejitvami, ki so za vse enake.

Kljub vsemu vam želim vesele božične praznike in srečno v novem letu, ki prihaja.



Vodstvo

Pregled izvajanja Strategije koncerna ETI

za obdobje 2016 – 2020

Leta 2016 smo vstopili v trenutno petletno strateško obdobje, v katerem je bil glavni fokus na rasti s povečano donosnostjo. Naša strategija je tako predvidevala, da bomo v tem obdobju vsako leto prihodke iz prodaje povečali za 7 %, dobiček pa za 30 %. Z zaključkom letošnjega leta se končuje tudi to strateško obdobje, zato je čas, da si ogledamo, kako uspešni smo bili pri izvajanju zastavljene strategije.

Temeljni strateški kazalniki

Za nami je izredno obdobje, v katerem smo na marsikaterem področju dosegli preboj. Zvesto smo sledili svojim ciljem in se hkrati prilagajali tržnim razmeram. V obdobju 5 let se na trgu marsikaj obrne drugače kot smo predvideli ob pripravi strateškega plana. Naši rezultati so res lepi in so plod odličnega dela na vseh poslovnih področjih. To se je na koncu odrazilo pri neto dobičku, kjer smo naredili velikanski preskok, saj smo ga v petih letih več kot potrojili. Postali smo del »prve lige« v svoji branži

Kljub izrednim »Covid« razmeram so prodajni rezultati v skladu s strateško načrtovanimi

Pomemben generator rasti prodaje so predstavljala naša hčerinska podjetja, ki so strateško planirano rast celo preseгла. To še dodatno potrjuje pravilnost odločitve za poslovni model sistemske integracije, na podlagi katerega se s pomočjo tehničnega pristopa k prodaji in zagotavljanja celovite podpore projektantom, inštalaterjem in ostalim na trgih vzhodne in jugovzhodne Evrope pozicioniramo kot konkurenčna alternativa globalnim konkurentom.

Prodajni rezultati materinskega podjetja so po drugi strani rahlo pod strateško planiranimi, pozna se nam zamujanje pri nekaterih strateških projektih, hkrati pa v tem obdobju nismo našli odgovorov na nekatere pomembne izzive, še posebej na področju OEM kupcev. Pri le-teh nas v prihajajočem obdobju čaka popravni izpit. Hiter pregled ključnih trgov pokaže, da smo najbolj uspešni v vzhodni in jugovzhodni Evropi, torej na trgih, kjer se pojavljamo z lastno blagovno znamko in lastno prodajno ekipo. Zelo lepe rezultate beležimo v Ukrajini, odlično pa smo se odrezali tudi na našem največjem trgu, Poljski, kjer bomo strateško planirano prodajo presegli za več kot desetino. Slabše rezultate (indeks ocena 2020 / strateški plan 2020 je manj kot 90) pa smo dosegli na štirih trgih. Na Slovaškem, kjer smo približno na polovici strateško planirane



Ključni trgi - Indeks ocena 2020 / strateški plan 2020

prodaje, v Italiji, Madžarski in Makedoniji. Ciljni trgi so po drugi strani v naši strategiji definirani kot novi ali obstoječi trgi skupine ETI, na katerih smo pripravi strategije zaznali velik potencial za rast. V Sloveniji in Avstriji smo dosegli zelo lepe prodajne rezultate, plan smo preseglji tudi na Hrvaškem, le na Češkem ostajamo na polovici strateško načrtovane prodaje.

Pregled po produktnih programih in uspešnost strateških projektov za rast

Na področju stikal je bil naš glavni cilj stroškovno optimizirati obstoječe izdelke ter zaokrožiti naš produktni portfelj, kar nam je tudi večinoma uspelo. V petih letih smo prodajo KZS stikal povečali za več kot 35%, prodajo EFI stikal pa za več kot 40%, in to kljub zamudam pri projektu EFI-P. Dobro smo se odrezali tudi na področju inštalacijskih odklopnikov, kjer prednjači prodaja znotraj modela sistemske integracije na trgih vzhodne Evrope. Podobno vse bolj velja tudi za EFI stikala, medtem ko KZS stikala ostajajo večinoma v domeni OEM partnerjev na trgih Z Evrope.

Na področju stikalne tehnike smo v tem obdobju zastavili tri pomembne projekte. Verjetno najbolj dobro poznan je postavitve nove avtomatske proizvodnje linije EFI-P, ki je več ali manj zaključen. Drugi je bil prenova inštalacijskih odklopnikov ETIMAT z namenom povečanja stroškovne učinkovitosti, pri katerem pričakujemo, da bomo novo proizvodno linijo ETIMAT C25 imeli naslednje leto. Pri tretjem, pridobivanje novih OEM kupcev za stikalno tehniko, pa bi lahko bili bolj uspešni in na tem področju bodo tudi v naslednjem strateškem obdobju potekale dodatne aktivnosti.

Pri prodaji varovalk smo bili v tem obdobju manj uspešni kot je bilo predvideno v strategiji. Predvsem prva polovica obdobja je bila zelo razburkana, v zadnjih letih pa nam je uspelo prodajne trende ponovno usmeriti navzgor. Pohvalimo se lahko s popolnoma prenovljenim programom standardnih NV varovalk, novimi izdelki na področju fotovoltaike in ostalih specialnih varovalk. Predvsem v zadnjem letu beležimo lepe prodajne rezultate na področju gPV varovalk, predvsem na Poljskem (manjše strešne PV aplikacije) in na NV gPV 1.500V d.c. projektih.

Tudi strateški projekti znotraj programa varovalk ne sledijo popolnoma v strategiji predvideni dinamiki. Poenotenje proizvodne platforme za NV varovalke bo tako zaključeno v prihodnjem letu, hkrati pa je potrebno poudariti, da se lahko na tem programu pohvalimo s popolnoma prenovljenim portfeljem (in proizvodnimi linijami), kar je vsekakor velik dosežek. Lepi so tudi rezultati projekta specialnih varovalk, v zadnjih fazah pa je tudi projekt prenove VV varovalk, s katerih prodajo začinjamo v naslednjem letu.

Z zelo visoko rastjo prodajnih prihodkov pa se lahko pohvalimo znotraj modela sistemske integracije. Hkrati je zelo uspešen tudi s tem povezan strateški projekt rasti s pomočjo izboljšane vodenja in SI modela na trgih JV in V Evrope, katerega prihodki so 4 % višji kot je bilo za 2020 načrtovano v strategiji. Takšna usmeritev je vsekakor pravilna in bomo z njo nadaljevali tudi v prihodnjem strateškem obdobju.

Na področju tehnične keramike smo uspešno uresničili v strategiji zastavljene cilje na obeh največjih produktnih programih, in sicer beli tehniki ter osnovah in nosilcih za sredjenapetostne varovalke. Izredno rast pa smo letos ustvarili na področju NV izdelkov, kjer ocenjujemo, da bomo strateške cilje celo preseglji.

Projekti za povečanje učinkovitosti in odličnosti posameznih funkcij

Že kmalu po sprejetju Strateškega poslovnega načrta 2016-2020 smo se odločili, da skupaj s svetovalnim podjetjem Staufen pripravimo tudi poglobljeno strategijo proizvodnje, ki je vsebovala predvsem opredelitev ključnih tehnologij, avtomatizacijo, principe industrije 4.0 ter opredelitev dolgoročnih proizvodnih lokacij skupine ETI. Najbolj drzen cilj v tej strategiji je bil, da pri naših treh največjih skupinah izdelkov (ETIMAT, EFI, NV) razvijemo nove generacije izdelkov in jih proizvajamo na popolnoma avtomatiziranih proizvodnih linijah. V letu 2021 bomo dosegli tudi ta cilj – strateško najpomembnejši za prihodnost.

V strategiji smo določili, da bosta največji del odgovornosti pri podpori uresničitve prodajnih ciljev, poleg prodaje in marketinga, nosili še dve funkciji, in sicer raziskave in razvoj ter upravljanje človeških virov. Na področju razvoja smo razširili število inštitucij, s katerimi sodelujemo na področju certificiranja izdelkov, uvedli smo sodobna modelirna orodja in prenovili laboratorij. Zelo smo bili aktivni tudi pri upravljanju človeških virov. Izbrali smo bazen (skupino 70) zaposlenih, ki bodo v prihodnosti lahko prevzeli ključne funkcije v skupini ETI, z njimi opravili testiranje in razvojne intervjuje ter oblikovali individualne karierni načrte. Tudi za prodajno osebje je bila opravljena ocena usposobljenosti in individualni razvojni načrti s poudarkom na razvoju tehničnih kompetenc. Pri razvoju kompetenc vodij smo izvedli šolo vodenja, pri standardizaciji orodij in praks upravljanja človeških virov znotraj skupine ETI pa vključili ETI Polam in ETI Sarajevo. Redno se izvaja tudi promocija vrednot ETI. Uspešno smo izpeljali projekt uvedbe sistema 6 sigma v vse poslovne funkcije in lahko se pohvalimo z rednim odpiranjem in zaključevanjem vedno novih projektov izboljšav znotraj tega sistema. Malo manj pa smo bili uspešni pri zmanjševanju kompleksnosti našega produktnega portfelja in tudi nadaljevanje te naloge nas zato čaka v prihodnjem strateškem obdobju.

Pod črto

Pod črto lahko rečemo, da smo bili pri doseganju ciljev v tem strateškem obdobju zelo uspešni. Velik preboj smo naredili na področju produktivnosti in dodane vrednosti na zaposlenega, kar je naš skupni dosežek, na katerega je lahko ponosen prav vsak član naše ETI družine. Konec koncev se to odraža pri plačah, ki so danes za 25% realno višje, kot so bile pred 5 leti. Hkrati lahko ugotovimo, da so bile usmeritve zadnjih petih let pravilne in jim bomo sledili tudi v prihodnje. Predvsem moramo slediti zelo ambicioznim ciljem pri nadaljnjem dvigu dobičkonosnosti, saj si bomo let tako zagotovili dodatna sredstva za vlaganja v rast in razvoj podjetja in hkrati tudi večjo varnost in primerne plače zaposlenih v prihodnosti. Kako pa bomo to dosegli, pa je že del novega strateškega načrta za obdobje 2021 – 2025, ki ga bomo predstavili v prihodnjih številkah Utripa.



Ciljni trgi - Indeks ocena 2020 / strateški plan 2020

mag. Mitja Koprivšek

RC eNeM prejel mednarodno nagrado za inovacijsko

dejavnost »WIPO IP ENTERPRISE TROPHY«

Razvojni center RC eNeM Novi materiali ima zelo pomembno vlogo pri izvajanju raziskav in razvoja v ETI-ju, predvsem pri razvoju varovalk in tehnične keramike. Prav tako je delovanje RC eNeM usmerjeno v povezovanje z drugimi gospodarskimi družbami in institucijami v Zasavju in širše. Sodelujemo s Steklarno Hrastnik, Kemično tovarno Hrastnik, RTCZ, Amtecom, zunaj Zasavja pa z družbami Raycap, Varsi in Iskra. Zelo intenzivno je bilo sodelovanje z institucijami znanja in raziskav, kot so Institut Jožef Stefan, univerzi v Ljubljani in Mariboru ter Infrastrukturni center za elektroenergetske meritve – ICEM.

RC eNeM je bil ustanovljen leta 2011 v okviru projekta Razvojni centri slovenskega gospodarstva (RCSG) in še danes izvaja R&R projekte za svoje partnerje. Pri izvajanju projektov se je med drugim pojavilo večje število inovacij, med katerimi so bile nekatere nagrajene s strani Gospodarske zbornice Slovenije, nekatere med njimi so bile tudi prijavljene kot patent pri mednarodni patentni organizaciji WIPO. Število in kakovost patentnih prijav sta namreč pomembna kazalnika razvojne uspešnosti vsake organizacije ali gospodarske družbe in seveda tudi RC eNeM in ETI-ja kot partnerja. Naj še poudarim, da je organiziranost intelektualne lastnine v glavnem povzeta po sistemu, kot ga poznamo v ETI-ju že dolga leta, in je tako na neki način uspešnost RC eNeM na področju intelektualne lastnine pravzaprav odraz ETI-jeve dolgoletne odličnosti na tem področju.

Kaj je WIPO?

World Intellectual Property Organization je globalni forum za storitve, politike, informacije in sodelovanje na področju intelektualne lastnine (IP = intellectual property). Organizacijo so ustanovili Združeni narodi leta 1967 in ima 193 držav članic. Poslanstvo WIPO je voditi razvoj uravnoteženega in učinkovitega mednarodnega sistema intelektualne lastnine, ki podpira inovacije in ustvarjalnost v korist vseh. Eden od načinov delovanja organizacije WIPO je tudi podpiranje vseh vrst dejavnosti industrijske lastnine in v ta name je bila na Institutu Jožef Stefan organizirana mednarodna konferenca o prenosu tehnologij, v sklopu katere je potekalo tudi tekmovanje za nagrado WIPO IP Enterprise Trophy. Prijavo na tekmovanje smo izdelali skupaj z ostalimi partnerji v RC eNeM, ki prav tako aktivno podpirajo sistem intelektualne lastnine.

Na tekmovanje se je prijavilo deset slovenskih organizacij in družb, ocenjevanje je izvedla tričlanska mednarodna komisija, sama nagrada pa je bila v tej kategoriji podeljena samo najboljšemu, torej RC eNeM.

V utemeljitvi je bilo zapisano, da RC eNeM ak-

tivno sodeluje z več raziskovalnimi organizacijami in da je v svojem desetletnem delovanju razvil več različnih izdelkov ob podpori javnih sredstev. Večina teh izdelkov je tudi primernih za mednarodno patentno zaščito. RC eNeM je pokazal izredno dobro organiziranost notranjega IP-sistema ter s tem javnosti in zaposlenim pokazal svojo zavezanost kreativnosti in inovativnosti na področju razvoja novih produktov. Podelitev je bila izvedena na Institutu Jožef Stefan ob zelo strogih covid ukrepih in brez občinstva. Naj omenim, da smo obrazne maske odstranili izključno in izjemoma samo v trenutku fotografiranja.

Na fotografijah je prikazana sama nagrada v obliki steklenega kipca z WIPO oznakami in nekaj trenutkov same podelitve.

Naj se ob tej priložnosti zahvalim vsem sodelavcem Razvojnega centra RC eNeM, ETI-jevim raziskovalcem, razvijalcem in tehnologom ter ostalim sodelavcem pri partnerjih, ki so kakor koli sodelovali pri uspešni pridobitvi te nagrade.



Sabina Pešec

Utrinki iz leta 2020

Nova skladiščna hala v ETI Polam

V začetku leta 2020 je bila v podjetju ETI Polam končana gradnja nove skladiščne hale za visoko skladiščenje naših izdelkov. Stavbna površina hale znaša 2100 m², njena višina pa v grebenu znaša 10,5 metra, kar v osrednjem delu hale omogoča shranjevanje izdelke na petih višinskih ravneh. S tem so na Poljskem pridobili 2037 novih paletnih mest. Nova pridobitev sta tudi dve novi skladiščni dvigali, ki paleta dvigneta na višino šest metrov.



Merilci krvnega tlaka na delovnem mestu

V okviru promocije zdravja smo za vse oddelke ETI-ja in ETI PROPLAST-a zagotovili merilce krvnega tlaka, namenjene vsem zaposlenim. V primeru slabega počutja zaposlenih na katerem koli delovnem mestu tako obstaja možnost preverjanja krvnega tlaka in nadaljnega ukrepanja.

Postavili smo novo avtomatsko montažno linijo EFI-P

Montažna linija EFI-P je bila projektirana na osnovi dveh zahtev: čim višja stopnja avtomatizacije in nadzor celotnega postopka montaže od začetka do konca. Linijo sestavlja 15 strojev, ki so med seboj povezani z ustreznimi manipulatorji ali transportnimi trakovi. Postopek montaže EFI je skoraj v celoti avtomatiziran, z izjemo 4 delovnih mest. Na njej se sestavljajo vsa standardna EFI stikala, torej 71 tehničnih tipov, ki se med seboj razlikujejo po številu polov (EFI-P2 in EFI-P4), vrsti mehanizmov, nazivnih tokovih, diferenčnih tokovih itd. V času pisanja se na novi liniji že sestavljajo izdelki za redno prodajo.



Razvili smo novo tehnologijo izdelave CH keramičnih osnov

Keramična osnova je zelo zahteven izdelek in je eden ključnih sestavnih delov pri CH-varovalki, ki mora izpolnjevati visoke trdnostne in dimenzijske zahteve. Potrebe po izdelavi CH keramičnih osnov so se v zadnjih letih hitro povečevale, zato smo aktivnosti usmerili v razvoj nove tehnologije njihove izdelave. Iskali smo načine za izboljšanje kakovosti, zmanjšanje tehnološkega izmeta, povečanje produktivnosti in zmanjšanje vpliva človeškega dejavnika. Da smo bili pri tem uspešni, potrjujejo testiranja končnih varovalk s strani oddelka za razvoj EI, katerih izsledki so, da imajo »naše« osnove boljše karakteristike in so bolj kakovostne od konkurence.

Praznovanje 70 let ETI-ja je bilo zaradi Covid-19 zelo okrnjeno

ETI-jeva okrogla obletnica letos poteka v času izrednih razmer. Pandemija Covid-19 je drastično spremenila ne le gospodarske pogoje, ampak tudi naša vsakdanja življenja, zaradi česar naše 70-letnice nismo mogli proslaviti ne s svojimi sodelavci, ne z našimi kupci. Smo jo pa le obeležili tukaj v Utripu in v obliki darila našim zaposlenim.

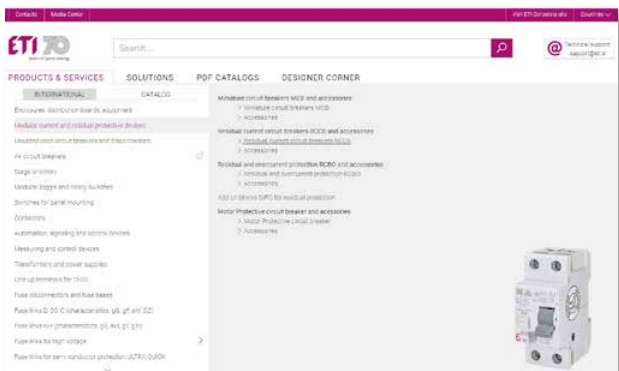
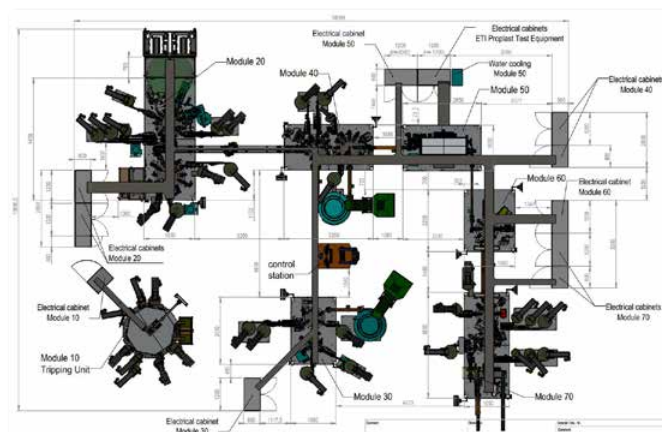


ETI pobral pet zlatih zasavskih ter dve srebrni državni priznanji GZS za inovativnost

Naši inovatorji so se tudi letos odlično odrezali, saj so domov prinesli kar 12 priznanj za inovativnost Gospodarske zbornice Zasavja za leto 2020. Od tega smo z dvema inovacijama osvojili tudi srebrno priznanje za inovativnost na državni ravni, več o tem in pa intervjuja z inovatorji pa si lahko preberete na naslednjih straneh te številke.

Zagnali smo projekt avtomatizacije novega ETIMATA

Program ETIMAT je največji program na stikalni tehniki in predstavlja letno za več kot 20 milijonov evrov prihodkov. Da bi še izboljšali njegovo konkurenčnost in kakovost, smo razvili nov izdelek (delovna oznaka ETIMAT C25), ki je zasnovan tako, da omogoča popolnoma avtomatsko montažo. Novi izdelki z izboljšanimi lastnostmi bodo kupcem na voljo maja 2021.

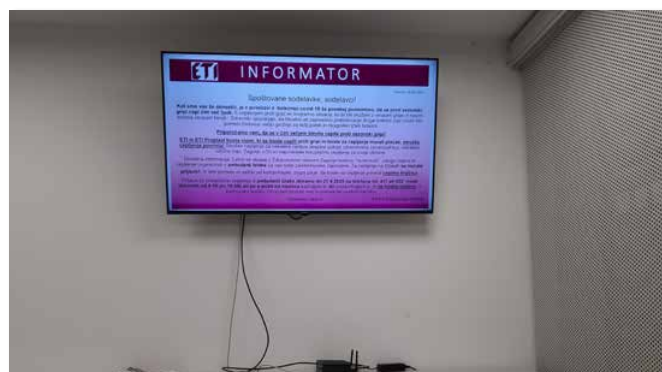


Nova ETI-jeva spletna stran

Spletna stran, ki smo jo imeli, ni bila slaba, bila pa je tehnološko in oblikovno zastarela. Zato smo v marketingu in produktnem vodenju strnili vrste in zavihali rokave. Rezultat praktično celega leta intenzivnega dela je moderna nova spletna stran na povsem novi tehnološko napredni platformi. Začeli smo z angleško spletno stranjo, trenutno zaključujemo poljsko, ukrajinsko in nemško, v prihodnjem letu pa sledijo še ostale.

Ekрани za informiranje zaposlenih

Objave na oglasnih deskah se dostikrat izgubijo, e-pošto pa marsikdo spregleda, zato smo se odločili, da po vsem ETI-ju postavimo ekrane za informiranje zaposlenih. Ti se trenutno nahajajo v jedilnici, v vhodni avli kompletaže, v montaži Kamnik itn., z njimi pa bomo postopoma pripeljali informacije do vsakega zaposlenega in odpravili papirnati način obveščanja. Na ekranih trenutno objavljamo INFORMATOR, tedenski jedilnik, aktualne informacije COVID, nezgode na delavnem mestu, zapisnike SD in SINDIKATA, razna vabila za javne prireditve, nabor vsebin pa bomo prihodnosti še razširili.



Konec strateškega obdobja 2016 – 2020

Z letošnjim letom zaključujemo trenutno strateško obdobje, za katerega smo si zastavili ambiciozne cilje, ki smo jih v največji meri tudi dosegli. Več o tem smo za vas pripravili v prispevku Pregled izvajanja Strategije koncerna ETI za obdobje 2016 – 2020, ki je prav tako objavljen v tej številki Utripa



Miran Dolinšek

Nacionalna podelitev priznanj GZS – Dan inovativnosti 2020

V okviru Dneva inovativnosti je Gospodarska zbornica Slovenije (GZS) 30. novembra 2020 že 18. podelila nacionalna priznanja najbolj inovativnim podjetjem in inovatorjem v podjetjih in drugih organizacijah.

Nacionalno priznanje GZS za najboljše inovacije predstavlja najvišje priznanje inovativnim dosežkom slovenskih podjetij in s tem promocijo inovativnosti v Sloveniji. Naši inovatorji so letos prejeli dve srebrni priznanji, in sicer:

Mitja Vozel, Tadej Drnovšek, Miran Dolinšek in Urban Majdič za inovacijo: Nova generacija zaščitnih stikal na diferenčni tok EFI-P

Matic Bajda in Lucjan Strehar za inovacijo: NV DC varovalka za velika baterijska električna vozila

Čestitamo!

Skupaj je bilo letos podeljenih 11 zlatih, 24 srebrnih, pet bronastih priznanj, dve posebni priznanji za mlado podjetje, eno posebno priznanje za inovacijski izziv – povezovanje kulturno-kreativnih industrij in gospodarstva. Nagrajena je bila tudi najboljša inovacija leta po izboru javnosti.

Dogodek je letos v celoti potekal v virtualnem okolju.



1/ inovatorji: Mitja Vozel, Tadej Drnovšek, Miran Dolinšek in Urban Majdič za inovacijo: Nova generacija zaščitnih stikal na diferenčni tok EFI-P



2/ inovatorja: Matic Bajda in Lucjan Strehar. za inovacijo: NV DC varovalka za velika baterijska električna vozila

Jernej Pisanec

Nova generacija talilnih vložkov

10 x 85 in 10/14 x 85 od 2 A do 32 A, 1500 V gPV

Predstavitev z zlatim priznanjem ZGZ nagrajene inovacije

Z uvedbo stare generacije cilindričnih talilnih vložkov pred več kot desetletjem je podjetje ETI stopilo na področje zaščite sončnih celic. Prvotni talilni vložki dimenzij 10 x 85 mm so bili sestavljeni iz keramične osnove, obročev in kontaktnih kap ter polnila tujih proizvajalcev. Glavni sestavni deli talilnega vložka – žičnati talilni elementi do 10 A in tračni talilni elementi do 25 A – so bili proizvedeni in se še vedno proizvajajo v domači proizvodnji.

Zahteve kupcev in tržni trendi, ki gredo v smeri 1500 V nazivne napetosti novih talilnih vložkov in maksimalne izklopne zmogljivosti 50 kA, so nas spodbudili k izpopolnitvi stare generacije talilnih vložkov ter iskanju novih in boljših rešitev. Spoznali smo, da je mogoča nadgradnja konstrukcije obstoječih talilnih elementov ter da se ob ustrezni postavitvi talilnega elementa jouska toplota, ki nastaja v talilnem elementu, čim ustrezneje porazdeli in konstrukcijsko obremeni talilni vložek.

Vsa pridobljena znanja so se s pridom uporabila tudi pri razvoju nove generacije talilnih vložkov. Dimenzije 10 x 85 mm talilnih vložkov so se izkazale za učinkovite za nazivne tokove do 20 A. Višji tokovi so zahtevali širšo keramično osnovo premera 14 mm in prilagojen kontakt, ki se s premera 10 mm razširi na 14 mm. Talilni vložek se tako lahko vstavi v ločilnike, ki so predvideni za talilne vložke 10 x 85 mm. Tako smo upoštevali še vidik kompatibilnosti izdelka z ločilnikom za ožje talilne vložke.

Talilnih vložki 10/14 x 85 so sestavljeni iz vzporednih talilnih elementov, razbremenilnih ploščic, na katere je nanesena doza silikona, ki se v stiku s talilnim elementom in polnilom strdi do te mere, da postaneta talilna elementa toga vpeta na eni strani talilnega vložka, obročev in kontaktnih kap. Kadar steče skozi talilni vložek prevelik tok, se v fazi taljenja talilnih elementov pojavi električni oblok, ki ga dva vzporedna talilna elementa zaradi večje površine odvajanja toplotne obločne energije v pesek bolje gasita kot v primeru le enega debelejšega talilnega elementa. Pri pojavu najvišjih tokov pa svojo vlogo odigrata tudi razbremenilni ploščici, ki se zaradi povišanega tlaka v keramični osnovi na površino razbremenilne ploščice zaradi pojava sunka sile vbočita in na tak način kompenzirata silo tako proti kontaktnim kapam kot tudi na keramično osnovo. Pri določeni sili in pri določenem toku se talilni element pretrga. Ko doseže kritično razdaljo, se oblok ne more več vzdrževati in se pogasi.

Treba je poudariti, da je brez kakovostnih sestavnih delov težko zagotoviti kakovostno delovanje omenjene serije talilnih vložkov. Včasih smo keramične osnove za cilindrične talilne vložke uvažali od tujih dobaviteljev. Keramične osnove so bile cenovno ugodne, vendar slabe kakovosti. Zato se je začel razvoj keramičnih osnov za cilindrične talilne vložke na oddelku tehnične keramike v matičnem podjetju, za kar pa je zaslužna ravno nova generacija talilnih vložkov. Te osnove se bodo izdelovale tudi za tuje kupce in na tak način povečale prodajno paleto izdelkov tehnične keramike.

Nova generacija talilnih vložkov pa se ponaša tudi z nizkimi izgubnimi močmi talilnih vložkov, ki so konkurenčno med najnižjimi na svetu, in z najvišjo izklopno zmogljivost 50 kA talilnih vložkov najvišjih nazivnih tokov.

Po nam znanih podatkih smo edino podjetje v Evropi, ki z ohišjem talilnega vložka iz silikatne keramike doseže izklopno zmogljivost 50 kA za talilne vložke 10 x 85 mm in tudi 10/14 x 85 mm najvišjih nazivnih tokov (proizvajalec Siba ima 30 kA, DF Electric 30 kA in 10 kA za najvišje nazivne tokove). Z uporabo keramične osnove prispevamo tudi k nižjim izpustom ogljikovega dioksida v primerjavi s proizvajalci, ki uporabljajo osnove, narejene iz melaminske smole (Mersen, Littelfuse, Eaton ...). Cilindrične vložke nove generacije pa odlikujejo tudi nizke izgubne moči, ki so med najnižjimi na svetu.



Rok Vozel

Nadgradnja stiskalnic – varovanje orodij

Predstavitel z bronastim priznanjem ZGZ nagrajene inovacije

Stalne izboljšave so za konkurenčnost na trgu bistvenega pomena. Vsakršna izboljšava procesa se odraža v dvigu kakovosti izdelka, kar povečuje poslovno uspešnost podjetja, zadovoljstvo zaposlenih in ugled podjetja.

Inovacija predstavlja predelavo in nadgradnjo stiskalnic v obratu kovinske galanterije. Posledica je kvalitetno izvajanje varovanja orodij pred poškodbami, kar prej ni bilo omogočeno v taki meri. Prav tako močno zmanjšuje stroške vzdrževanja in dviguje produktivnost. V obratu kovinske galanterije velik del letnih stroškov predstavljajo stroški za vzdrževanje orodij. V letu 2019 je bilo za vzdrževanje orodij za obrat kovinske galanterije namenjenih cca. 332.000,00€, kar predstavlja 0,25% letnega prometa podjetja. Pri procesu štancanja kovinskih izdelkov prihaja do poškodb in loma orodij, kar povzroča velike zastoje in stroške. Zaradi želje po podaljšanju življenjske dobe orodij, zmanjšanju potrebe po vzdrževanju orodij in povečanju produktivnosti. Prav tako izboljšanju delovnih pogojev za zaposlene smo na timu za stalne izboljšave obrata kovinske galanterije začeli razmišljati o ustreznih rešitvah. Rešitev smo videli v nadzoru - varovanju orodja med procesom sticanja izdelkov.

Med procesom je bil pri vsaki stiskalnici stalno prisoten delavec, ki je nadzoroval štancanje izdelkov. V primeru, da je prišlo do neustreznega pomika pločevine ali loma orodja je zaustavil stiskalnico. Ker je v tem času lahko prišlo do več zasukov stiskalnice je prihajalo do velikih poškodb orodij. Posledica so bili dolgi zastoji proizvodnje, in visoki stroški popravila orodij.

Strojni park primernega monitoringa ni omogočal. Začeli smo z raziskovanjem, kako prirediti obstoječe stiskalnice z nadzornim sistemom, ki nadzoruje pozicijo stiskalnice in ob kakršnikoli napaki v orodju (lom dela orodja, napačna pozicija pločevine, dvojna pločevina) nemudoma zaustavi stiskalnico.

Tekom raziskav na tem področju in posvetovanjem z drugimi podjetji smo ugotovili, da naprava za monitoring giba orodja že obstaja in sicer proizvajalca Meusburger. Zato smo začeli z raziskovanjem v smeri predelave obstoječih stiskalnic za možnost uporabe omenjene naprave.

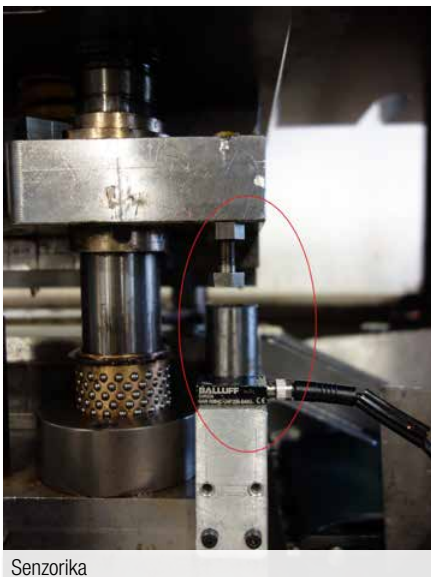
Stiskalnice so bile elektronsko nadgrajene z zamenjavo krmilnika, dodan je bil nadzorni operacijski panel, ter enkoder kota zasuka. Izvedelo se je tudi priklopi za senzorje z nastavljivim kotom monitoringa in z možnostjo vklopa in izklopa posameznega senzorja. V nadgrajeno opremo so se sprogramirale željene funkcije za monitoring. Poleg omenjenih funkcij smo v stiskalnice sprogramirali tudi mapo orodij, ki shrani nastavitve za izbrano orodje, števec delovanja, števec kosov itd.

Omenjene predelave na stiskalnicah so se izkazale kot odlična rešitev za naše probleme.

Imamo možnost monitoringa z induktivnimi senzorji, prav tako pa tudi približevalnimi senzorji preko analognega kontrolerja. Spremljanje kota pozicije stiskalnice omogoča uporabo induktivnih analognih senzorjev, ki merijo razdaljo pritiskne plošče orodja od vodilne plošče orodja. V primeru loma dela orodja, dvojne pločevine, oziroma neustreznega premika pločevine znotraj orodja je izmerjena razdalja neustrezna - nastavitve s tolerancami. Stiskalnica se nemudoma zaustavi, kar onemogoči nadaljnje poškodbe orodja. Zmanjšalo se je število vzdrževanj orodij in posledično povečala produktivnost. Delavec lahko kontrolira več stiskalnice naenkrat, fokus lahko usmeri na kvaliteto izdelkov. Bistveno se je dvignila tehnična sposobnost kovinskih izdelkov, ki so pomemben sestavni del varovalk in stikal. Inovacija je za naš obrat zelo pomembna, saj z dvigom produktivnosti in odzivnosti na trgu krepimo blagovno znamko. S tem pa se odpirajo nove priložnosti za rast prodaje na mednarodnem nivoju.



kontrolni panel



Senzorika



Monitoring varovanja



Elektro oprema



Monitoring pozicije stiskalnice

Boban Živkovski
Adrijana Milevska

»GREEN MEDICAL«

od projektiranja do realizacije v ETI Makedonija

Da bi neka zamisel prerasla v zgodbo in zaživela, je na začetku potreben en sam človek, ki verjame vanjo in jo doživlja kot navdihujočo, zaupljivo ter spodbudno. Nato se zgodba razvija sama, se postopno predstavlja in dokazuje ter preraste v tradicijo.

Ena takih zgodb je že 70 let ETI, ki skupaj s svojim predstavništvom v Makedoniji vsak dan pripoveduje zgodbo ter se dokazuje s svojimi izdelki in rešitvami za različne projekte.

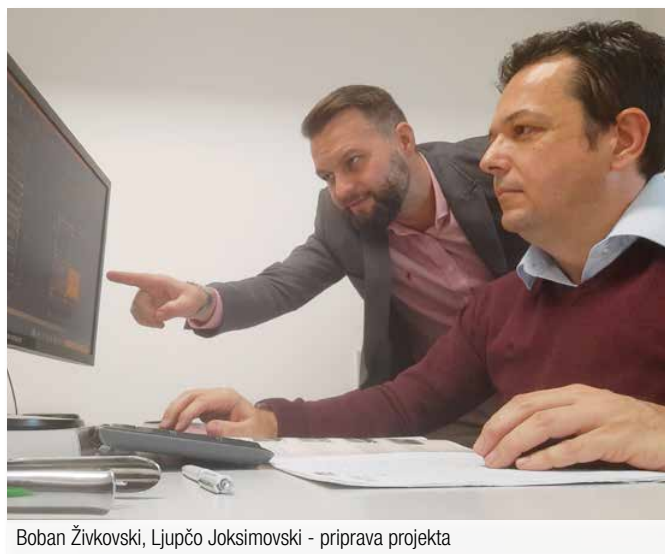
Za celostno izvedbo tehničnega projekta in za njegovo polno funkcionalnost ter varnost je med drugim zelo pomembna nameščena oprema.

Toda oprema oziroma izdelek sam ne opravlja svoje funkcije, če ni pravilno izbran in zaupanja vreden, in sicer s sodelovanjem vseh udeležencev v projektu. Vsak posamezni projekt ni le tehnični osnutek, ki preraste v objekt. Je »živa snov«, najprej pri oblikovanju, razvoju, gradnji in nato vzdrževanju med uporabo objekta. To življenje v projekt vdihnejo njegovi proizvajalci, sodelavci in uporabniki. Celoten postopek je spodbuda in izziv za predstavništvo ETI MKD v Skopju, da začne sodelovati z vsemi vpletenimi stranmi in prispeva k uspešni izvedbi projekta.

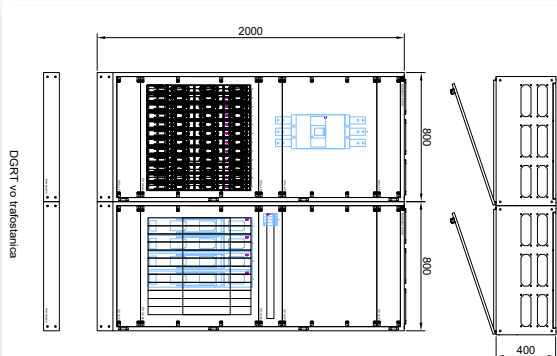
Vzpostavljanje stika z udeleženci pri vsakem posameznem razvoju nekega projekta namreč ni le vzpostavljanje poslovnega odnosa. Gre za odnos, ki vodi k uresničitvi ne le samega projekta, temveč tudi uspešnega, zanesljivega in dolgoročnega sodelovanja. Tako sodelovanje vodi v nov projekt, nova poznanstva in spoznavanje novih sodelavcev. Takšno preteklo uspešno sodelovanje z elektropodjetjem LGM Veles je privedlo do ponovne potrebe po podpori projekta za nov objekt podjetja Green Medical – obrat za proizvodnjo marihuane v zdravstvene namene. Objekt je imel v fazi instalacije električne napeljave visoke zahteve zaradi zapletenosti gradnje, zagotavljanja strogo določenih razmer za gojenje marihuane pa tudi posebnosti svetil, ki se uporabljajo v proizvodnem procesu.

Predstavništvu ETI MKD v Skopju je bilo za potrebe projekta Green Medical izkazano zaupanje in je sodelovalo pri projektiranju celotne zaščite električne napeljave. Skupaj z izvajalcem elektroinstalacij LGM Veles je bil opravljen celoten inženiring omar z električno opremo. S projektiranjem so bili načrtovani celotna zaščita električne napeljave (varovalke z ustreznimi odklopniki in navpičnimi letvami, glavna stikala, samodejna stikala, tokovna zaščitna stikala na diferenčni tok, kontaktorji, releji itd.) ter oprema za avtomatizacijo stavbe in ustrezno merjenje parametrov električnega omrežja. S pomočjo programskih orodij ETICAD, konfiguratorja GSX, je bila izdelana rešitev za izbiro omar HXS in GSX ter postavitev opreme v njih. Nadalje je bila s programom CP določena tudi kompenzacija jalove energije v samem električnem omrežju. Vse to je zahtevalo odlično sodelovanje in usklajevanje z izvajalcem in tudi investitorjem, da smo dosegli najoptimalnejšo in ustrezno rešitev za tako zapleten in referenčen objekt. Nadaljnje delo je bilo opravljeno na finančni konstrukciji, ki jo je sprejel investitor, celoten postopek pa se je nadaljeval z naročilom izdelkov ETI in njihovo dostavo. Montažo omar in opreme je izvedel izvajalec, medtem ko so polno podporo v delavnici in na samem objektu zagotavljali strokovnjaki v ETI MKD. Celoten inženiring je omogočil premagovanje vseh sprememb projekta med izvedbo in v uresničljivo kratkem času doseči končno funkcionalno rešitev. Vse to so spremljali ustrezna dokumentacija za opremo (certifikati, oznake CE itd.) in načrti celotnih omar z opremo, ki so investitorju omogočili, da je izpolnil zahteve, če je uporabljal sredstva iz evropskih skladov ali od soinvestitorjev. Izvajalec je s tako izvedenim projektom dobil visoko oceno in referenco za prihodnost, s tem, da je sodelovanje s pravo blagovno znamko ETI prava izbira.

ETI v Makedoniji ni prepoznaven le po izdelkih za različno zaščito v električnih omrežjih. ETI v Makedoniji predstavlja več kot samo zaščitno električno opremo, ampak blagovno znamko, ki ponuja celovito rešitev za izvedbo projektne naloge. ETI je tudi simbol prijateljstva in tovarništva kot zaščitni znak vere v boljše življenje in s tem varen objekt.



Boban Živkovski, Ljupčo Joksimovski - priprava projekta



Бобан Живковски
Адријана Милевска



“GREEN MEDICAL” од проект до реализација – ETI MKD

За една идеја да прерасне во приказна и да живее низ времето, потребно е на почеток само една личност да верува во неа, да ја доживее како инспиративна, доверлива, охрабрувачка. Потоа, таа сама по себе ќе се развива, ќе се покаже и докаже низ времето, прераснувајќи во традиција.

Една таква приказна е ETI веќе 70 години, а со тоа и неговото претставништво во Македонија, секојдневно ја раскажуваат и докажуваат преку своите производи и решенија низ разни проекти.

За да се реализира еден технички проект, од почеток до крај, и истиот да биде во целост функционален и безбедносен, меѓудругото од огромно значење е опрема која се вградува.

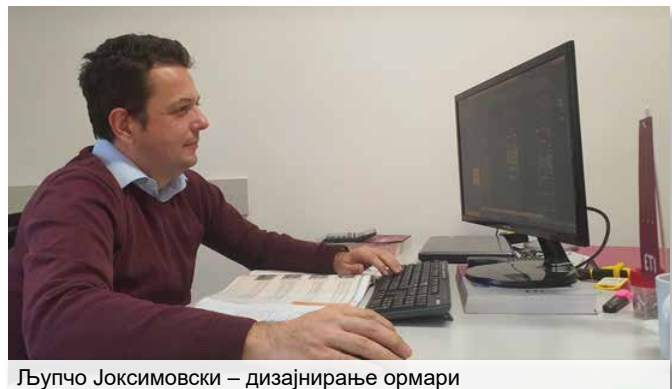
Но опремата, односно производот сам по себе не ја врши својата функција ако не е соодветно избран и доверен преку взаемна соработка на сите учесници во проектот. Секој еден проект не е само технички нацрт кој прераснува во објект. Тој е ‘жива материја’, најпрво при неговото оформување, развивање, градење, а потоа преку одржувањето во тек на неговото користење. Тој живот во проектот го вдахнуваат неговите производители, соработници и корисници. Целокупниот процес, претставува мотив и предизвик на претставништвото на ETI MKD во Скопје да се вклучи во соработка со сите инволвирани страни и да допринесе во неговата успешна реализација.

Имено, воспоставувањето на контакт со учесниците во секој поединечен развој на еден проект не подразбира само бизнис релација. Тоа е релација која води во реализација не само на проектот сам по себе, туку и на успешна, доверлива и долготрајна соработка со неговите соработници. На тој начин изградената соработка води кон нов проект, нови познанства, нови соработници. Една таква претходно успешна соработка со електро фирмата ЛГМ Велес доведе до повторна потреба за поддршка на проектот за новиот објект на Green Medical – производствен погон на марихуана за медицински потреби.. Објектот имаше високи барања во фазата електрика, поради својата градежна комплексност, овозможување строго дефинирани услови за одгледување марихуана, како и спецификата на светилките кои се користат во производниот процес.

Претставништвото на ETI MKD во Скопје за потребите на проектот Green Medical му беше укажана доверба и беше вклучено во самото проектирање на целокупната заштита на електричните кола. Заедно со изведувачот на електричните инсталации ЛГМ Велес е направен комплетен инженеринг на ормарите со електро опремата. Со проектирањето се одреди комплетната заштита на електричните кола (осигурувачи, со соодветни раставувачи и вертикални летви, главни прекинувачи, автоматски прекинувачи, струјно заштитни склопки на диф. струја, контактори, релее и др.), како и опрема за автоматизирање на самиот објект и соодветно мерење на параметрите на електричниот систем. Со помош на софтверските алатки ETICAD, GSX конфигурактор, е направено решение за одредување на HXS и GSX ормарите, како и распоредот на опремата во нив. Понатаму со CP програмот беше одредена и компензацијата на реактивната енергија во самиот електричен систем. Сето ова бараше одлична соработка и координација со изведувачот, како и инвеститорот за да се дојде до најоптимално и соодветно решение за вака комплексен и референтен објект. Понатаму се работеше на финансиската конструкција, која беше прифатена од страна на инвеститорот и целиот процес продолжи со нарачување на ETI производите и нивно испорачување. Асемблирањето на ормарите и опремата е изведено од страна на изведувачот, каде потполна поддршка во работилница и на самиот објект е овозможена од стручните лица во ETI MKD. Комплетниот инженеринг овозможи да се надминат сите промени на проектот за време на изведбата и во реално кратко време да се дојде до финално функционално решение. Сето тоа пропратено со соодветна документација за опремата (сертификати, CE декларации..), нацрти на комплетните ормари со опрема овозможувајќи на инвеститорот да одговори на барањата доколку користи средства од Европски фондови или коинвеститори. Изведувачот со вака реализиран проект добива висока оценка, како и референца за во иднина, а со тоа дека соработката со правиот бренд ETI е вистинскиот избор..



ETI MKD тим



Љупчо Јоксимовски – дизајнирање ормари



ETI во Македонија не е препознатлив само преку производите за најразлична заштита во електричните системи. ETI во Македонија претставува повеќе од само заштитна електрична опрема, туку бренд кој нуди комплетно решение за да реализирате една проектна задача. ETI е симбол и на пријателството и колегијалноста, како заштитни производи на вербата за подобар живот, а со тоа и безбеден објект.

Uroš Kovač

Nova serija VV talilnih vložkov

V zadnjih dveh letih je intenzivno potekal razvoj nove serije visokonapetostnih (VV) talilnih vložkov. Od razvoja serije, ki se trenutno izdeluje v redni proizvodnji, je minilo že več kot petnajst let. Njena življenjska doba se počasi izteka, kar se kaže v stagnaciji oziroma upadanju prodajnih količin.

Visokonapetostni (uporablja se tudi izraz srednenapetostni) talilni vložki se uporabljajo v srednenapetostnih stikalnih napravah. Uporabljajo se za zaščito razdelilnih transformatorjev, visokonapetostnih motorjev, visokonapetostnih kondenzatorjev, napetostnih transformatorjev itn. Osnovni standard za te talilne vložke je IEC 60282-1.

Trenutno proizvedemo letno okrog 160.000 kosov VV talilnih vložkov, kar prinese dobre tri milijone evrov prihodkov. Že v preteklih strategijah je bil zastavljen cilj, da se te količine povečajo, kar naj bi dosegli z razvojem nove serije. Vendar pa se je začetek projekta, zaradi pomanjkanja resursov, večkrat prestavil. V letu 2018 smo končno začeli razvoj novega izdelka. Najprej v okviru predrazvojne študije, s katero je bila potrjena smiselnost izvedbe projekta, in nato z zagonom razvojnega projekta.

Glavni cilji projekta so bili izboljšanje tehničnih karakteristik, predvsem minimalne izklopne zmogljivosti, omogočiti uporabo ETI-jevih VV talilnih vložkov v vseh vrstah podstavkov, optimizacija termosprožnika, cenovna optimizacija talilnega vložka, pridobitev novih certifikatov in uvedba v redno proizvodnjo.

Po standardu IEC razlikujemo, glede na področje delovanja, tri razrede VV talilnih vložkov: back-up, general-purpose in full-range. V ETI-ju izdelujemo samo back-up VV talilne vložke.

Back-up talilni vložki delujejo v omejenem območju med minimalno in maksimalno izklopno zmogljivostjo. Sposobni so izklopiti vse tokove znotraj tega območja. Niso pa sposobni izklopiti tokov večje od maksimalne izklopne zmogljivosti in tokov manjše od minimalne izklopne zmogljivosti – v tem primeru se ob izklopu talilni vložek poškoduje. Z vidika uporabnika mora biti torej to območje čim širše, zato je bilo kot glavni cilj projekta zastavljeno zmanjšanje minimalne izklopne zmogljivosti. Pri »starih« VV talilnih vložkih je bila minimalna izklopna zmogljivost med 4,5- in 5,5-kratnikom nazivnega toka.

Cilj za nove VV talilne vložke pa je bil 3,6-kratnik nazivnega toka. Z razvojem povsem nove oblike talilnih elementov – med drugim sta bila spremenjena oblika oslabeledih mest in razmik med njimi – je bil ta cilj izpolnjen. Poleg izboljšanja minimalne izklopne zmogljivosti pa je bila z novimi talilnimi elementi dosežena tudi ustrežnejša I/t-karakteristika, občutno manjša poraba srebra in manjše število različnih tipov talilnih elementov (manj zaloge, lažje načrtovanje proizvodnje). I/t-karakteristika prikazuje čas, v katerem talilni vložek izklopi pri določenem toku, in je pomembna za izbor pravega talilnega vložka za zaščito določene naprave.

Razvoj novih talilnih elementov je predstavljal glavnino projekta VV. Poleg tega pa so bile izvedene tudi druge izboljšave. Materialno je bil optimiziran termosprožnik. Ta se uporablja za indikacijo pregoretega talilnega vložka in dodatno tudi za indikacijo pretiranega segrevanja talilnega vložka. V primerjavi s »stari« sprožnikom in tudi s konkurenco na trgu ima novi sprožnik manjše število sestavnih delov in tudi dimenzijsko je manjši, kar dodatno prispeva k zmanjšanju porabe materiala in posledično cenejši izvedbi. Izboljšanja je bila konstrukcija kontaktnega dela, ki omogoča poenotenje dosedanjih dveh variant kontaktne kape, lažje vstavljanje talilnega vložka v različne podstavke in zanesljivejšo tesnjenje talilnega vložka.

Ustreznost nove serije VV talilnih vložkov je bila potrjena s certificiranjem na inštitutu KEMA Labs v Pragi, ki je del CESI skupine. Za preizkuse izklopne zmogljivosti I1, I2 in I3 smo za 12- in 24-kilovoltne talilne vložke pridobili novi KEMA/CESI certifikat.

Certificiranje predstavlja največji strošek projekta, in sicer več kot 200.000 evrov. Razvojni preizkusi so bili predhodno izvedeni na inštitutu AIT Dunaj, kjer enodnevni testni termin stane 9200 evrov. V Sloveniji ne obstaja preizkuševališče, ki bi omogočalo izvedbo preizkusov izklopne zmogljivosti, zato moramo vse preizkuse izvesti v tujini. Pri projektu smo trenutno v fazi izvajanja poskusne proizvodnje. Glede na zastavljen načrt naj bi se redna proizvodnja nove serije začela v začetku leta 2021.



VV talilni vložki



Talilni element po pravilnem delovanju



sprožnik TD3

Primerjava minimalne izklopne zmogljivosti		
Nazivni tok	ETI VV	ETI VV nova serija
10A	46A	42A
16A	72A	56A
20A	90A	70A
25A	110A	87A
31,5A	130A	110A
40A	178A	140A
50A	220A	175A
63A	280A	220A
80A	360A	280A
100A	540A	360A
125A	610A	450A
160A	810A	600A

Tabela: Primerjava min izklopne zmogljivosti

KEMA TYPE TEST CERTIFICATE OF BREAKING PERFORMANCE					
Object	Homogenous series of HV current-limiting back-up fuse-link with a striker pin				5073-20
Type	VVT TD3		Serial No.		
Designation (length = 442 mm)	Rated voltage kV	Rated maximum breaking current kA	Rated current A	Rated minimum breaking current A	Rated frequency Hz
VVT TD3 16A	24	63	16	56	50
VVT TD3 20A	24	63	20	70	50
VVT TD3 25A	24	63	25	87	50
VVT TD3 31,5A	24	63	31,5	110	50
VVT TD3 40A	24	63	40	140	50
Manufacturer	ETI d.o.o., Obrezija 5, 1411 - Izlake, Slovenia *				
Client	ETI d.o.o., Obrezija 5, 1411 - Izlake, Slovenia				
Tested by	KEMA Laboratories Prague Zkušebníctví, a.s., Podnikatelská 547, Prague 9, The Czech Republic				
Date of tests	27, 28 and 29 April 2020				

CESI (KEMA) certifikat

Tilen Vidonja

Sledenje NV keramičnih osnov

Zagotovitev obstojnosti tiska na NV keramični osnovi

Učinek označevanja izdelkov že v procesu njihove izdelave postaja vse bolj upravičen. Zavedamo se, kako pomembna je sledljivost izdelka skozi proizvodni proces in po tem, ko preide izdelek na trg. Omejitve se pojavijo pri označevanju keramičnih izdelkov.

V oddelku keramike NV označujemo keramične osnove na napravi za testiranje z notranjim tlakom. Natiskane oznake vsebujejo datum izdelave, zaporedno število osnove in vrednost tlaka, s katerim se je test opravil. Označevanje je v večji meri namenjeno sledenju, ko izdelek preide na trg in v uporabo (reklamacije). Ob tem se je pojavila težava obstojnosti tiska na keramičnih osnovah. Ob dotiku smo lahko črnilo, ki temelji na kemični osnovi, delno ali v celoti izbrisali, kar je v proizvodnem procesu povzročalo veliko nevesočnosti. Cilj projekta je bil poiskati sistem označevanja, ki bi zagotavljal obstojnost in čitljivost na materialu naše keramične osnove NV varovalk. Lokacija in velikost oznake sta bili točno določeni. Projekta smo se lotili z metodologijo 6-Sigma. Določili smo več mogočih dejavnikov, ki bi lahko vplivali na obstojnost črnila na osnovah. Pri iskanju pravega vzroka smo se osredotočili na vpliv vlage osnove pred tiskanjem, čistost vode v koritu po tlačnem preizkusu, vpliv starosti izdelka na obstojnost tiska, pranje pred žganjem, vpliv zastekljenih kosov in vrsto tiskalnika. Opravili smo veliko testov in analiz, s katerimi smo določili delež vpliva posameznih dejavnikov. Glavna težava glede obstojnosti tiska je bila pri osnovah, na katerih se je v predhodnem procesu izdelave površina zasteklila. Kljub dobri berljivosti obstojnost ni

bila ustrezna. S predpisanim načinom ugotavljanja obstojnosti oznake se je besedilo z osnove izbrisalo. Izbrali smo začasno rešitev, tako da smo tiskali oznako na čelno stran izdelka, ki ni bila zastekljena. Kljub temu da sta bili obstojnost in berljivost ustrezni, lokacija tiska ni ustrezna za zaznavanje sledljivosti končnih izdelkov. Natiskane podatke na osnovi namreč ni bil viden, ko je bila varovalka v celoti izdelana. Uporabnik je bil tako primoran varovalko razdreti ali celo uničiti, da je lahko napis prebral. Za rešitev težave smo se osredotočili na različne vrste tiska in različne tipe tiskalnikov.

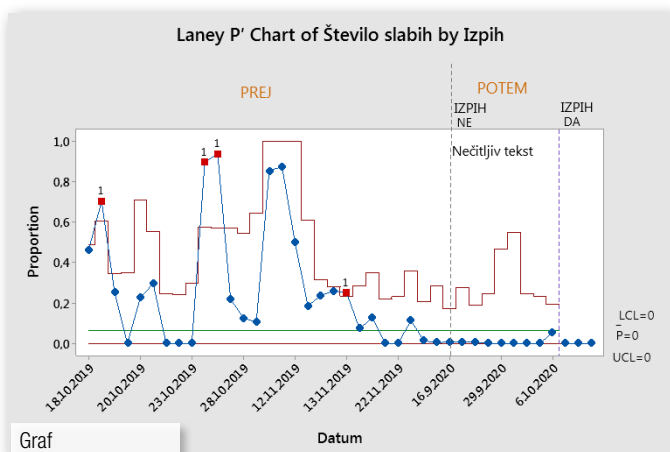
Pri pregledovanju ustreznosti načinov tiska in tiskalnikov smo bili pozorni predvsem na obstojnost barve, berljivost, hitrost tiskanja in zmožnost integracije v našo proizvodnjo. Glede na merila smo v ožji izbor izbrali tri tiskalnike: Leibinger Jet 2 NEO, SOLARIS Solarmark FL3 in Dina Etiketirka. Med preizkusi smo ugotovili, da tveganje predstavljata tudi možnost berljivosti 2D-kode z elektronskim čitalnikom in možnost spremenjene tehnične lastnosti izdelka pri laserskem graviranju. Po pregledu in večkratnih testiranjih smo našli tiskalnik, ki ustreza našim merilom. Gre za Ink Jet tiskalnik proizvajalca Leibinger tip Jet 2 NEO.



NVTopPrint



Tiskalnik



V primerjavi z laserskim tiskalnikom je njegova prednost nabavna cena in stroški vzdrževanja. Glede označevanja z etiketami je prednost tiskalnika Jet 2 NEO v preprostejši uporabi. Kot težavo izbranega tiskalnika smo izpostavili vonj, ki se občasno pojavi zaradi hlapenja redčila. Ink Jet tiskalniki za ustrezno delovanja uporabljajo poleg črnila še redčilo, ki zagotavlja ustrezno viskoznost črnila in omogoča samodejno čiščenje samega tiskalnika. Proizvajalec je ponudil dodatno zaščito s tako imenovanim #Ecosolverjem. Z njegovo uporabo se hlapi in neprijeten vonj zmanjšajo do 80 %. Po implementaciji tiskalnika Jet 2 NEO v proizvodni proces smo imeli še vedno nekaj več kot

1 % neobstoječih oznak. Težava je bila kapljica vode, ki se je občasno pojavila po opravljenem testu z visokim tlakom, saj ta poteka v bazenu, napolnjenem z vodo. Z zračnim izpihovanjem pred tiskom smo tudi to napako odpravili.

S projektom in izbranim tiskalnikom smo pridobili številne koristi. Najpomembnejši sta odprava težav pri načrtovanju in večja produktivnost. Hkrati nov tiskalnik omogoča nadgradnjo oznake izdelkov (2D-tisk) in samega proizvodnega procesa, ki dodatno zviša kakovost naših izdelkov in storitev.

Jože Lap

Čistilno-zlagalna naprava za ohišja NV-varovalk

ETI NVOOC KOMBI SI

Ohišja NV-varovalk so se do zdaj pobirala in zlagala na plošče za žganje ročno. V začetku letošnjega leta pa smo se odločili, da bom za to delo izdelali čistilno-zlagalno napravo, s katero zaključujemo ročno zlaganje velikoserijskih NV-ohišij.

V ETI, PRGE STEATIT v Kamniku med drugim izdelujemo tudi ohišja talilnih vložkov NVOOC KOMBI. To so talilni vložki z bajonetnimi kontakti z tokovnimi območji nekje med 20 in 125 A, katere v pogovornem jeziku imenujemo tudi »pancarke«. Včasih so bile »rezervirane« le za dovodno omarico (ELES), sedaj pa jih najdemo že tudi v hišnih omaricah.

Ta ohišja se izdelujejo iz keramične mase, ki se nasipa in nato stiska v orodju stiskalnice in sicer po tri naenkrat, v taktu 12 hodov na minuto, torej dobrih 2000 kosov na uro. Tem stiskancem je potrebno vrezati navoje (po štiri zgoraj in spodaj) za vijake. Če pa gre za izvedbo NVOOC KOMBI SI pa je potrebno še izvrtati indikatorsko luknjo s strani. Ob tem je potrebno vse pol izdelke še sščetkati, torej očistiti. To vrtnanje in sščetkanje opravlja namenski stroj, ki je bil dobavljen leta 2008.

Vse te kose je do sedaj pobiral in zlagal na plošče za žganje delavec. Napravo smo konstruirali v Kamniku, sestavni deli naprave so bili izdelani v ETI Proplastu, standardne komponente pa dobavljene s strani naših rednih dobaviteljev. Sama sestava naprave je potekala v Steatitu Kamnik, programiranje delovanja pa je izvedel ETI Proplast. Zagon naprave v redni proizvodnji smo realizirali v decembru 2020. Seveda pa je treba tudi omeniti, da bomo imeli zaradi samodejnega zlaganja prihranke, in sicer na letni ravni približno 1200 norma ur, predstavlja približno 15.000 evrov prihranka letno.



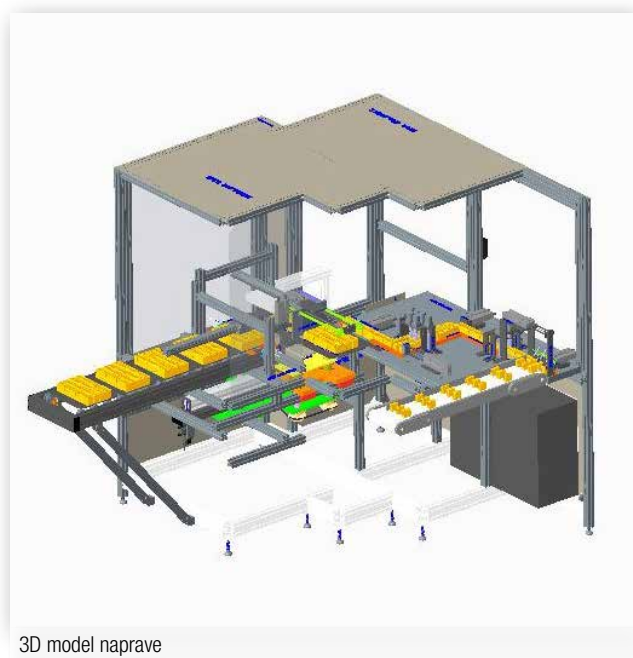
Vstop, čiščenje in razvrščanje izdelkov



Zlaganje izdelkov



Izhod izdelkov na plošči za žganje



3D model naprave

Aleksander Cilenšek

Predstavitve dobavitelja systemske integracije – 4. del: RTR Energia

Naš dobavitelj energetskih kondenzatorjev in filtrskih dušilk (kataloška skupina CP) je podjetje RTR Energia iz Španije. Tovrstni izdelki se največ uporabljajo v avtomatskih kompenzacijskih napravah (PFC), ki z izboljšanjem faktorja moči ($\cos\phi$) znižajo mesečni strošek reaktivne (jalove) energije (kVArh) industrijskim odjemalcem. Poleg tega pa zmanjšajo tudi obremenitev energetskega transformatorja in električnih inštalacij ter s tem podaljšajo življenjsko dobo.

ETI to produktno skupino na trgu ponuja kot samostojne izdelke ali pa kot rešitev systemske integracije v avtomatskih kompenzacijskih napravah v sodelovanju z našim hčerinskim podjetjem ETI PROSTIK, ki ima na tem področju že veliko lepih referenc.

Začetki RTR segajo v leto 1979, ko je bil ustanovljen oddelek za kompenzacijo reaktivne energije znotraj družbe DNA Energia. Nato je leta 1996 ta oddelek začel svojo pot kot podjetje RTR Energia. Danes ima podjetje proizvodnjo na dveh lokacijah, eno v Pintu (Madrid), s skupno površino 4500 m², 60 zaposlenih, drugo pa v Čilu, namenjeno za trg Južne Amerike, 130 zaposlenih. Po vsem svetu pa imajo tudi razna komercialna podjetja in zastopništva, skupaj še 15 zaposlenih. Podjetje proizvaja nizkonapetostne in srednjenapetostne kondenzatorje in dušilke ter končne rešitve (avtomatske kompenzacijske naprave). V letu 2019 so njihovi prihodki od prodaje znašali 20 M€.

Naše sodelovanje se je začelo leta 2013, ko sem jih prvič obiskal in si ogledal njihovo proizvodnjo, kjer so me prepričali o kakovosti izdelkov in storitev. Skozi nadaljnje pogovore smo ugotovili, da nam nudijo konkurenčne cene in se na trgih ne srečujemo tako pogosto, da bi si konkurirali. Zato smo sklenili partnerstvo in



RTR proizvodna lokacija v Pintu

v začetku leta 2014 oddali prvo naročilo. V letu 2019 je obseg našega sodelovanja z RTR znašal 500.000 EUR nabavne vrednosti.

Nekaj besed predstavnika podjetja RTR o našem sodelovanju: Poslovni odnosi RTR in ETI so bili vzpostavljeni leta 2013 in v zelo kratkem času so se naši odnosi izredno okrepili. Vedno smo za ETI zagotavljali najboljšo kakovost izdelkov in storitev. Zahvaljujemo se ekipi ETI za sodelovanje in podporo v trenutnih razmerah pandemije.

Še kot zanimivost, predstavitveni video podjetja, v katerem si lahko ogledate tudi, kako nastajajo energetski kondenzatorji: <https://youtu.be/b01cLxE9-Y>



Samodejna kompenzacijska naprava (ETI PROSTIK)

LPC energetski kondenzatorji in filtrska dušilka HFL ($p = 7\%$)

Sabina Pešec

Intervju s prejemniki priznanj GZS za inovativnost

Naši inovatorji so bili tudi letos za svoje delo nagrajeni z najvišjimi priznanji na nacionalni ravni, priznanji Gospodarske zbornice Slovenije za inovativnost. Tokrat so domov prinesli dvakratno srebro, mi pa smo se z njimi pogovorili o tem, kako se lotijo razvojnih projektov, kje so skrite pasti in nevarnosti v takšnih projektih in kako oni vidijo razvojne procese v ETI-ju.

Mitja Vozel, vodja projekta Nova generacija zaščitnih stikal na diferenčni tok EFI-P

Ste prejemniki državnih nagrad GZS za inovativnost. Iskrene čestitke! Kaj vam ta nagrada pomeni, kakšne misli imate ob prejemu nagrade?

Hvala za čestitke. Nagrade smo veseli, saj pomeni dodatno potrditev našega večletnega dela, katerega rezultat je uspešno zaključen projekt razvoja nove generacije stikal na diferenčni tok EFI-P, hkrati pa predstavlja tudi dodatno motivacijo za prihodnje projekte. Nagrada pomeni priznanje za celotno ekipo, ki je sodelovala pri projektu, prispeva pa tudi k promociji podjetja.

Kaj po navadi botruje odločitvi za razvoj novega izdelka – specifične zahteve posameznih kupcev, analiza novosti pri konkurenci, spremljanje aktualnih trendov ali kaj četrtega?

Odločitvi o razvoju novega izdelka po navadi botrujejo potrebe na trgu ali želje naših kupcev. V primeru izdelkov, ki se že proizvajajo, pa spremljene tehnične zahteve, potreba po modernizaciji izdelka ali proizvodnega procesa, nezadovoljstvo s kakovostjo ali dobičkonosnostjo obstoječih izdelkov.

Kako sploh poteka razvoj novega izdelka, po katerih fazah in kaj le-te vključujejo? Katera faza razvoja je po vaših izkušnjah najbolj zahtevna?

Na podlagi prej omenjenih razlogov se definirajo vhodne zahteve. Opravi se analiza trga, konkurence in obstoječega stanja. Pripravi se koncept izdelka, izdelajo računalniški modeli in simulacije. Določijo se materiali sestavnih delov, načrtuje se tehnologija, izdelajo se kalkulacije, ekonomika. Vzporedno se izdelajo prototipni kosi in opravijo osnovni testi. Sledi izdelava prototipnih orodij, serij vzorcev in testiranje vseh zahtevanih lastnosti ter certificiranje izdelka. Po naših izkušnjah je prav certificiranje ena od najbolj zahtevnih faz.

Pa nagrajena inovacija? Na podlagi česa ste se odločili za ta razvojni projekt in kako je le-ta potekal?

ETI je že dolga leta proizvajalec zaščitnih stikal na diferenčni tok. Program predstavlja pomemben prispevek k prihodkom, pri čemer pa se je soočal z vedno hujšo konkurenco in počasi izgubljal konkurenčne prednosti. Zato je bilo ocenjeno, da je smiselno razmišljati o posodobitvi programa. Dimenzijsko in po funkciji so si stikala vseh proizvajalcev dokaj podobna, ker morajo ustrezati standardom. Vsak proizvajalec zaščitnih stikal na diferenčni tok pa uporablja svoje konstrukcijske rešitve, ki so večinoma patentirane. Glede na to smo ocenili, da je smiselno razviti novo in izvirno rešitev, ki bo odpravila pomanjkljivosti poznanih izvedb ter omogočila boljše cenovno pozicijo na trgu. Ena od glavnih zahtev je bila, da je konstrukcija primerna za čim večjo stopnjo avtomatizacije, tako celotnega stikala, kot tudi posameznih sestavnih delov in podsklopov.

Projekt se je začel oktobra 2015 s pripravo zahtev, analizo obstoječega stanja in konkurence, nadaljeval z razvojem nove konstrukcije, izdelavo in testiranjem prototipov, izdelavo plana tehnologije, kalkulacij, ekonomike, izdelavo prototipnih orodij za plastične in kovinske sestavne dele, izdelavo stikal in testiranjem ter zaključil s pridobljenim certifikatom. V okviru projekta je bilo izdelano nekaj sto stikal, namenjenih predvsem preizkušanju, ki je potekalo v laboratoriju razvoja elektrotehničnih iz-



delkov na Izlakah in v tehnološkem centru ICEM v Mariboru. Po vseh uspešno opravljenih preizkusih ob prisotnosti inšpektorja je bil pridobljen certifikat. Uspešno zaključen razvojni projekt predstavlja prvi del uvedbe nove generacije EFI stikal in je bil pogoj za investicijski projekt, ki je trenutno v zaključni fazi in ga vodi mag. Miran Dolinšek.

Ste se tekom tega projekta naučili kaj novega, kar boste lahko uporabili tudi pri prihodnjih razvojnih projektih?

Kot pomembne pri načrtovanju so se izkazale računalniške simulacije. Če so pravilno pripravljene in izvedene, so zelo dobro orodje in bodo gotovo nepogrešljive pri prihodnjih projektih. Druga stvar, ki se je izkazala za pomembno pa je, da se v razvojni projekt pravočasno vključijo potencialni dobavitelji sestavnih delov, izdelovalci orodij, montažne opreme, itd. Po potrebi pa tudi posamezni zaposleni, ki sicer niso člani tima, lahko pa zaradi svojega znanja ali izkušenj bistveno prispevajo k napredku projekta.

Razmere v družbi zelo direktno vsiljujejo razmislek o finančnih postavkah kakršnih koli vsebin, tudi raziskav in razvoja. Kakšni so po vašem najučinkovitejši načini, recepti, ki najhitreje pripeljejo do končnega proizvoda s čim manj nepotrebni stroški?

Z vidika tehnike: vhodne zahteve morajo biti jasne in realne. Opraviti dovolj simulacij, zagotoviti da je praksa 'pokrita' s teorijo. Načrtovati z dovolj rezerve, da nam jo kasneje, ko pride do masovne proizvodnje, ne zagode statistika. Če je možno, uporabiti že znane sestavne dele, principe delovanja, tehnologije, ...

Z vidika organizacije: sistematični pristop in timsko delo. Upoštevati mnenja vseh sodelavcev. Konstruktivna in dobronamerna kritika je dobrodošla. Projekt naj ima dovolj visoko prioriteto in podporo vodstva.

Kakšno je vaše mnenje, ima razvoj primeren položaj in težo v ETI-ju in kakšna je vloga posameznega raziskovalca pri tem?

Menim, da je razvojna dejavnost v podjetju zelo pomembna. Pozitivno je, da so se v zadnjih letih razvojni oddelki kadrovsko okrepi in da se nabavlja potrebna oprema. S tem se povečujejo kompetence, ki so nujne za hiter in kakovosten razvoj novih izdelkov, pomembne pa so tudi za pridobivanje novih kupcev. Posameznik lahko na to pozitivno vpliva s svojim delom in dajanjem koristnih predlogov.

Kaj vidite kot najpomembnejše izzive ETI-jevega razvoja v prihodnosti?

Na področju stikalne tehnike mogoče to, da bomo zmogli držati korak s konkurenti, ki so mnogo večji od nas in imajo tudi razvojne kapacitete temu primerno večje.

In pa zagotavljanje tehničnih rešitev, ki bodo robustne, zanesljive in kakovostne, hkrati pa tudi dovolj ekonomsko zanimive.

S katerimi projekti pa se trenutno ukvarjate?

Praktično vsi, ki smo sodelovali pri razvojnem projektu za novi EFI-P, sodelujemo sedaj pri investicijskem projektu oz. pri prehodu iz stare na novo generacijo. Tu potekajo aktivnosti, katerih cilj je zagotoviti čim večjo pretočnost linije s čim manj izmeta ter opraviti prehod tudi pri vseh kupcih s svojimi blagovnimi znamkami. V prihodnje nas čaka še razvoj nove generacije posebnih tipov, ki zaenkrat ostajajo na stari konstrukciji.

Matic Bajda, vodja projekta NV DC varovalka za velika baterijska električna vozila

Ste prejemniki državnih nagrad GZS za inovativnost. Iskrene čestitke! Kaj vam ta nagrada pomeni, kakšne misli imate ob prejemu nagrade?

Hvala! Nagrada ima vsekakor pomemben vpliv zame osebno kot družbo ETI. Nagrada je potrditev uspešnega dela, vztrajnosti in odkritju nekaj novega.

Kaj po navadi botruje odločitvi za razvoj novega izdelka – specifične zahteve posameznih kupcev, analiza novosti pri konkurenci, spremljanje aktualnih trendov ali kaj četrtega?

Vse naštetu botruje za pripravo na razvoja novega izdelka. Zaradi naše dolgoletne tradicije, poznavanja na trgu in uveljavljenega imena ETI pogosteje pride prvi namig prav iz strani naših kupcev. Po detajlni analizi trga in oceni prodajnega potenciala sledi odločitev o razvoju novega izdelka.

Pa nagrajena inovacija? Na podlagi česa ste se odločili za ta razvojni projekt in kako je le-ta potekal?

Za razvojni projekt smo se odločili na podlagi kupčevih zahtev po zaščiti baterijskega paketa namenjenega tovornim in avtobusnim vozilom. Talilni vložek je bil tako povod za vstop ETI-ja v avtomobilsko industrijo. Lahko bi rekli, da gre za učni projekt saj smo skozi njega osvojili veliko novih znanj, pristopov ter osvojili nova orodja katera se uporabljajo v avtomobilski industriji.

Ozadje inovacije in nagrade pa je zmožnost napovedovanja življenjske dobe talilnega vložka. Odločitev, da smo zagrizli v ta izziv je bila kupčeva zahteva po zanesljivem in neprekinjenem delovanju talilnega vložka 90.000ur katerega obremenjujemo z naključnim tokovnim signalom.

Izziva smo se lotili načrtno. Najprej je bila izvedena obsežna raziskava znanstvenih člankov in znanih teorij. Na podlagi raziskanega je bila oblikovana teorija, da kljub električnemu toku kateri teče skozi talilni vložek gre v tem izzivu za izključno mehanski problem. Teorija je bila kasneje potrjena v tudi magistrski nalogi. V sodelovanju fakultete za strojništvo univerze v Ljubljani smo tako prvič izvedli obsežno mehansko karakterizacijo srebra, kateri je uporabljen za talilni element. Pridobljene podatke smo tako uporabili v obsežni simulacijski raziskavi. Kot zanimivost omenjam, da je en simulacijski izračun trajal več kot 14 dni, velikost ene datoteke pa je obsegala cca 140GB podatkov. Koliko simulacijskih izračunov oz. interakcij smo naredi se niti ne spomnim, vem pa da so bile večje težave s shranjevanjem podatkov in njihovo obdelavo. Pridobljeni numerični izračuni in napovedi teorije so se ujemale. Vse skupaj pa smo na koncu potrdili še z testi življenjske dobe kateri so trajali več kot 1 leto.

Ste se tekom tega projekta naučili kaj novega, kar boste lahko uporabili tudi pri prihodnjih razvojnih projektih?

V času izvajanja projekta smo kupili programsko opremo COMSOL za izdelavo simulacijskih izračunov in modelov. Inovacija nam pomaga, da ponujamo tudi izvajanje eksternih storitev preračuna življenjske dobe. Uspešno smo že sodelovali s podjetji VW, MAN, SCANIA. Sedaj smo sposobni napovedati koliko časa bo zdržal obravnavani del/element ob naključni tokovni obremenitvi.

Kaj pa je prinesel celotni t.i. projekt VW je težko opisati v nekaj besedah. Lahko omenim pridobitev standarda IATF, spremembe na dobavnih verigah, spremembe na obvladovanju tveganj, spremembe.

Razmere v družbi zelo direktno vsiljujejo razmislek o finančnih postavkah kakršnih koli vsebin, tudi raziskav in razvoja. Kakšni so po vašem najučinkovitejši načini, recepti, ki najhitreje pripeljejo do končnega proizvoda s čim manj nepotrebnimi stroški?

Prav je tako, da delamo le prave stvari na pravi način. V teh nekaj letih sem



spoznal in večkrat potrdil da bližnjic ni, če pa jih uberemo so lahko zelo nevarne (čas, stroški, nezadovoljstvo). Najhitrejša pot je na koncu "tista te daljša". Že fazi konceptiranja/zgodnjega razvoja izdelka ali tehnologije vedno pred seboj imeti celotno sliko (kaj je ta izdelek, kam se vgradi, kdo je uporabnik, kako se ga bo lahko avtomatizirano izdelovalo, kakšna so tveganja...)

Vse spremembe in prepoznana odstopanja ali neskladja so v kasnejših fazah razvoja ali celo ko je izdelek že na trgu nepredstavljivo dražja in zamudna. Spremembe, ki tem sledijo pa lahko sprožijo efekt domin. Popraviš eno – podreš dve druge.

Menim, da se največ privarčuje tam kjer se v začetku ne varčuje – temelji. Prav na podlagi celotnega projekta ne samo tega inovacijskega dela se je izkazala pomembnost teh stvari. Zato v ETI uspešno uporabljamo nove metode ter osvežujemo že uporabljene kot so: FMEA, 6S, DVPR, LEAN, TRIZ...

Kakšno je vaše mnenje, ima razvoj primeren položaj in težo v ETI-ju in kakšna je vloga posameznega raziskovalca pri tem?

Menim, da ima razvoj primeren položaj in težo v ETI. Dejstvo, da smo ETI po lestvici GZS na tretjem mestu po prejetih inovacijskih nagradah potrjuje vidnost in pomembnost razvojnega oddelka. Razvoj novih izdelkov in tehnologij sta ključna za prihodnost.

Skupaj smo močni tako, kot je močan naš najšibkejši člen pravi pregovor. Zato je pomemben prav vsak v razvojnem timu saj prispeva znanje, izkušnje ter svoj delež k skupnemu rezultatu.

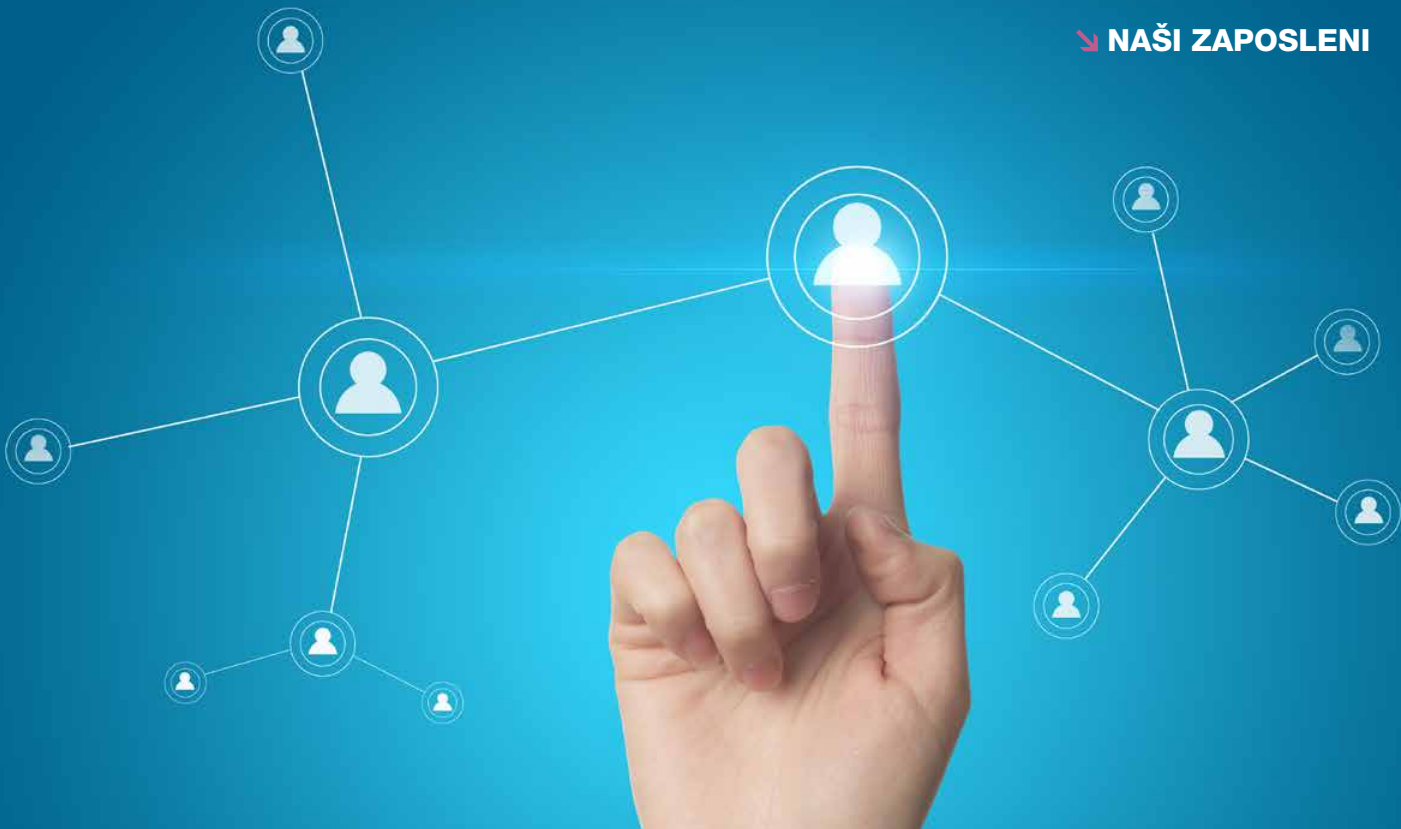
Kaj vidite kot najpomembnejše izzive ETI-jevega razvoja v prihodnosti?

Osebno bom opisal le tri izzive v prihodnosti ETI-jevega razvoja.

- Prepoznavanje potreb trga še preden jih trg prepozna ali pa nam jih sporočijo naši kupci
- Lasten testni/laboratorijski center
- Gojenje/vzgojanje/izobraževanje novih kadrov, da bomo v ETI lahko uspešno pluli na novih in inovativnih rešitvah še vsaj naslednjih 70 let.

S katerimi projekti pa se trenutno ukvarjate?

Zaradi narave dela se trenutno posredno ukvarjam z vsemi projekti, ki potekajo v PRGE Varovalke.



Rosita Razpotnik

Spremembe v proizvodnem procesu vplivajo na število in strukturo zaposlenih

Letošnje leto nam je prineslo velike spremembe tako v zasebnem, kot službenem življenju. Še bolj, kot običajno, smo se zavedli, da je »imeti šiht« in delo v teh časih pravzaprav privilegij. Kljub nejasni situaciji, povezani z novim koronavirusom, smo v ETI-ju ves čas delali; proizvodni proces se ni ustavljal, delovne aktivnosti so, kljub občasnim težavam in odsotnosti večjega števila sodelavcev, potekale dovolj nemoteno.

V tem letu nam je na novi EFI liniji z nenehnimi izboljšavami uspelo izboljšati raven kakovosti izdelkov in produktivnost linije do te mere, da lahko z novembrom praktično za vse kupce izdelujemo novi EFI. Večina sodelavcev iz programa »stari EFI« je bilo tako med letom prerazporejenih na novo EFI linijo ali v druge proizvodne programe, z nekaterimi, predvsem agencijskimi delavci, pa smo morali prekiniti sodelovanje. Tudi selitve programov DII talilnih vložkov ter stikal KZS 1M in ETIMAT 1N v ETI Polam imajo in bodo imele za posledico zmanjševanje števila proizvodnih delavcev in vzdrževalcev.

Tudi v naslednjem letu nadaljujemo naložbe v avtomatizacijo proizvodnih procesov. Največjo naložbo predstavlja avtomatska montažna linija za proizvodnjo inštalacijskega odklopnika ETIMAT C25. S tem bomo nadomeščali proizvodnjo inštalacijskega odklopnika ETIMAT 6, ki se trenutno proizvaja na Poljskem. Na novi liniji, katere zagon pričakujemo v poletnih me-

secih 2021, bo delalo približno 15 sodelavcev, pretežno vzdrževalcev. Nekaj od teh bomo prerazporedili znotraj ETI-ja, nekaj pa zaposlili s trga dela.

Druga pomembna naložba bo sodobna avtomatska linija za proizvodnjo NV 1,2 C talilnih vložkov. Zaradi avtomatizacije procesa se bo na tem programu zmanjšalo število sodelavcev za nekaj manj kot 20, vendar bomo sredi leta 2021 v proizvodnjo prevzeli izdelavo tovrstnih izdelkov, ki se trenutno izdelujejo na Poljskem za potrebe poljskega tržišča. Nadaljnje zmanjšanje, sicer manjšega števila zaposlenih, pričakujemo v drugi polovici leta 2021 tudi zaradi avtomatizacije linije na FI-relejih.

Kljub vsem spremembam v organizaciji delovnega procesa in selitvam nekaterih programov na Poljsko v ETI-ju, d. o. o., še vedno ostajamo največja družba v koncernu ETI in kot taki stabilni zaposlovalci v Kamniku in daleč največji zaposlovalci v Zasavju. Avtomatizacija

proizvodnje narekuje spremembe kompetenc zaposlenih.

V ETI-ju že leta gradimo organizacijsko kulturo, pri kateri je kompetentnost ena od petih temeljnih vrednot. Pohvalimo se lahko z veliko skoncentriranega znanja med našimi zaposlenimi, zato nenehno na podlagi izkušenj nadgrajujemo obstoječe in uvajamo nove pristope k razvoju zaposlenih. Hkrati želimo vzdrževati zavedanje, da živimo v času, ko obstoječa znanja niso več dovolj za nadaljnje dolgoročno uspešno poslovanje v industriji, ki se zelo hitro spreminja. Zato poskušamo predvideti potrebna znanja in veščine, ki nam bodo omogočale uvajanje novih tehnologij, povezanih s spremembami proizvodnega okolja v proizvodnji. V podporo pri premišljeni uporabi zgoraj naštetih znanj bomo razvijali tudi znanja in spretnosti, kot so npr. kompleksno reševanje problemov, kritično razmišljanje, ustvarjalnost, vodenje in sodelovalno delo, medosebne spretnosti in čuječnost, presojanje in odločanje ter kognitivna fleksibilnost.

Novoletna voščila članov Sveta delavcev ETI, d. o. o., za leto 2021

VSEM ZAPOSLENIM ŽELIM, DA PRIHAJAJOČE NOVO LETO 2021 NE BO TAKO STRESNO, KOT JE BILO LETOŠNJE, KI NAJ BI BILO ZA POZABO. NAJ BO LETO 2021 ZDRAVO, VESELO, DA BOMO IMELI DOVOLJ DELA (PA TUDI DENARJA), DA BO ČIM MANJ ODPUŠČANJ, PREDVSEM PA, DA BOMO LAHKO UŽIVALI V ZASLUŽENEM DOPUSTU, KI SI GA PO NAPORNH DNEH ŠE KAKO ZASLUŽIMO. VSEM PA NAJBOLJ ŽELIM, DA PREMAGAMO COVID IN KONČNO NORMALNO ZAŽIVIMO NAZAJ TER SE ŽIVLJENJE VRNE V NORMALNE TIRNICE.

SREČNO IN VESELO V NOVO LETO 2021 VAM ŽELI

BRANKO ROZMAN, PREDSTAVNIK SD

ZA NAMI JE NAPORNO LETO, A PRIDOBILI SMO NOVE IZKUŠNJE IN IZ NJEGA IZSTOPAMO MOČNEJŠI. NAJ BO 2021 PREDVSEM MIRNO, SREČNO IN USPEŠNO.

HELENA FEŠTANJ

VELIKO SREČE, ZDRAVJA IN LEPIH SANJ NAJ VAM PRINESE BOŽIČNI DAN. ŽELIM VAM, DA BI VAS V NOvem LETU GLAS SRCA ŠE NAPREJ VODIL PRI ISKANJU TISTEGA, KAR SE Z BESEDAMI NE DA PovedATI.

JOŽE KLJUČEVŠEK

NAJ SE V NOvem LETU IZPOLNIJO SANJE, IN ČE STE MORDA POZABILI NANJE, NE OBUPAJTE IN SE SPET VRNITE VANJE.

DEJAN ROŽMANEC

NAJ V LETU 2021 VSE OVIRE POSTANEJO PREMOSLJIVE, VSE, KAR JE BILO PREDALEČ, DOSEGLJIVO, VSE, KAR JE BILO NEMOGOČE, MOŽNO, VSE, ČESAR NISMO IMELI, PA NAJ OSTANE V DUHU UPANJA, VZTRAJNOSTI IN POGUMA.

VESELE BOŽIČNE PRAZNIKE IN VSE DOBRO V LETU, KI PRIHAJA.

HELENA ODLAZEK

LETO 2020, KI SE IZTEKA, JE NEOBIČAJNO ZAZNAMovalo VSA PODROČJA NAŠEGA ŽIVLJENJA. KLJUB TEMU SMO LAHKO ZADOVOLJNI, DA SMO TO, ZA NAŠE PODJETJE JUBILEJNO LETO USPEŠNO PREBRODILI. UPAM, DA SE BO ZDRAVSTVENA SITUACIJA V LETU 2021 UMIRILA, TAKO DA BO ŽIVLJENJE SPET STEKLO V OBIČAJNE TIRNICE. VSEM ZAPOSLENIM, NJIHOVIM DRUŽINSKIM ČLANOM TER UPOKOJENCEM TAKO ŽELIM V LETU, KI PRIHAJA, PREDVSEM ZDRAVJA, SEVEDA PA TUDI SREČE IN OSEBNEGA ZADOVOLJSTVA.

JANI ROZINA

SANJAJTE, KAR KOLI VAM SRCE POŽELI, IN ZAUPAJTE V SVOJO MOČ, KI JE SKRITA V VAS.

Z VESELJEM ZAKLJUČITE OBDOBJE TEGA TEŽKEGA LETA, V NOVO PA STOPITE Z MNOGO POZITIVNE ENERGIJE.

VELIKO SREČE, PREDVSEM PA ZDRAVJA ŽELIM VSEM VAM IN VAŠIM DOMAČIM.

TANJA GALIN

V IZTEKajoČEM SE LETU SMO BILI POSTAVLJENI PRED VELIK NEPREDVIDLJIV IZZIV. POLEG VSEH NAČRTOV, KI SMO SI JIH ZADALI, NISMO PRičAKOVALI TEH DOGODKOV. TODA PRIZNANJE VSEM, KI SO KRIZO BREZ POSEBNE PANIKE POSTOPOMA REŠEVALI Z RAZUMNIMI UKREPI. OB KONCU LETA UGOTAVLJAM, DA NAM BO USPELO. ŽATO VAM ŽELIM VELIKO ZDRAVJA IN RAZUMEVANJA. SPREJMIMO ODGOVORNOST DO SOČLOVEKA, SODELAVCA IN DRŽIMO SE. NAJ BO LETO 2021 ZDRAVO.

JOŽE MEDVED



KER V VSAKEM SE LETU NAM VEDNO MUDI, USTAVITE ČAS VSAJ ZA PRAZNIČNE DNI. NAJ LETO SE STARO TEDAJ POSLOVI, S SEBOJ PA ODNese VSE NAŠE SKRBI. Vse LEPO V LETU 2021!

SAŠA METERC

NAJ SE V NOvem LETU IZPOLNIJO SANJE, IN ČE STE MORDA POZABILI NANJE, NE OBUPAJTE IN SE SPET VRNITE VANJE. SREČNO 2021!

JELKA PETAUER

VSE, KAR VAM ŽELIM, JE, DA BI BILO NASLEDNJE LETO VELIKO BOLJŠE, LEPSJE IN SREČNEJŠE ZA VSE NAS!

BETI JANEŽIČ

KAJ NAJ VAM ZAŽELIM V NOvem LETU, KI PRIHAJA?

NAJ BO ŽELJA TOKRAT NASVET:

NE POZABITE NASE,
IMEJTE SE RADI,
HITITE POČASI,
LJUBITE ŽIVLJENJE.



SREČNO 2021!
MAJA

Janez Beja, Predsednik SD ETI PROPLAST

Poslanica SD ETI PROPLAST



Spoštovane sodelavke in sodelavci,

Leto je naokoli in verjamem, da vsi komaj čakamo, da leto mine in z njim tudi epidemija covida-19.

Leto, ki se izteka, je bilo polno osebnih, kolegialnih in tudi gospodarskih izkušenj. Zato se v svojem imenu in v imenu Sveta delavcev ETI PROPLAST iskreno zahvaljujem vsakemu od Vas, ki ste vsak po svoje prispevali kamenček v mozaik uspešnega delovanja podjetja ETI PROPLAST. Na tem mestu tudi pohvala in hkrati zahvala vodstvu za smelega odločitve in odlično vodenje družbe ETI, d. o. o.

Spoštovane sodelavke in sodelavci,

verjamem, da si v novem letu želimo predvsem zdravja in konec epidemije. Želim Vam, da bo leto 2021 manj stresno in manj nepredvidljivo, seveda pa želim tudi veliko sreče in osebnega zadovoljstva, ki ga ne sme manjkati.

V božično-novoletnih praznikih Vam in Vašim domačim želim veliko osebnega miru, zadovoljstva in družinske sreče.

SINDIKAT | 23

Damjan Kostanjevec

Poslanica predsednika SP SKEI ETI



Letošnje leto nas je zagotovo zaznamovalo in dogodki, ki so se zgodili, bodo spremenili življenje tudi vnaprej. Kot kaže, nas bo novi virus spremljal še v prihodnje, ampak sčasoma nam ga bo uspelo premagati. Tako kot pri večini zadev bomo tudi pri premagovanju virusa uspešni le, če stopimo skupaj in se mu zoperstavimo s skupnimi močmi. Bilo je veliko odrekovanja, prilagajanja in težkih trenutkov. Zagotovo nam bi bilo lažje, če bi vse potekalo v nekem normalnem ritmu in ustaljeno.

Življenje pa kljub tej situaciji teče naprej, zato ob vsem tem ne pozabimo nase. Počnimo stvari, ob katerih se počutimo dobro in so nam v veselje, saj se kljub omejitvam najde marsikatera dejavnost, v kateri lahko uživamo. Poskusimo tudi kaj novega ali pogledjmo na seznam želja in mogoče najdemo stvar, ki nas mika že od nekdaj. Predvsem pa poskrbimo za svoje zdravje in dobro počutje ter si tako sami naredimo lepše dni.

V novem letu vam želim predvsem to, da boste zdravi, uspešni in da boste uživali.

Srečno in zdravo v letu 2021!

Mihael Gošte, predsednik konference sindikalnih podružnic SKEI ETI



Poslanica predsednika konference sindikalnih podružnic SKEI ETI

za nami je naporno leto, a pridobili smo nove izkušnje in iz njega izstopamo močnejši. Naj bo leto 2021 predvsem zdravo, srečno in uspešno.

2021	1	2	3	4	5	6	7	8	9	10	11	12	13	14	15	16	17	18	19	20	21	22
JANUAR 2021	PET	SOB	NED	PON	TOR	SRE	ČET	PET	SOB	NED	PON	TOR	SRE	ČET	PET	SOB	NED	PON	TOR	SRE	ČET	P
	P	SOB P	NED	D	D	D	D	D	D	SOB	NED	D	D	D	D	D	SOB	NED	D	D	D	D
FEBRUAR 2021	PON	TOR	SRE	ČET	PET	SOB	NED	PON	TOR	SRE	ČET	PET	SOB	NED	PON	TOR	SRE	ČET	PET	SOB	NED	P
	D	D	D	D	D	SOB	NED	P	D	D	D	D	SOB	NED	D	D	D	D	D	D	SOB	NED
MAREC 2021	PON	TOR	SRE	ČET	PET	SOB	NED	PON	TOR	SRE	ČET	PET	SOB	NED	PON	TOR	SRE	ČET	PET	SOB	NED	P
	D	D	D	D	D	SOB	NED	D	D	D	D	D	SOB	NED	D	D	D	D	D	D	SOB	NED
APRIL 2021	ČET	PET	SOB	NED	PON	TOR	SRE	ČET	PET	SOB	NED	PON	TOR	SRE	ČET	PET	SOB	NED	PON	TOR	SRE	Č
	D	D	SOB	NED P	P	D	D	D	D	SOB	NED	D	D	D	D	D	SOB	NED	D	D	D	D
MAJ 2021	SOB	NED	PON	TOR	SRE	ČET	PET	SOB	NED	PON	TOR	SRE	ČET	PET	SOB	NED	PON	TOR	SRE	ČET	PET	S
	SOB P	NED P	D	D	D	D	D	SOB	NED	D	D	D	D	D	D	SOB	NED	D	D	D	D	S
JUNIJ 2021	TOR	SRE	ČET	PET	SOB	NED	PON	TOR	SRE	ČET	PET	SOB	NED	PON	TOR	SRE	ČET	PET	SOB	NED	PON	T
	D	D	D	D	SOB	NED	D	D	D	D	D	SOB	NED	D	D	D	D	D	D	SOB	NED	D
JULIJ 2021	ČET	PET	SOB	NED	PON	TOR	SRE	ČET	PET	SOB	NED	PON	TOR	SRE	ČET	PET	SOB	NED	PON	TOR	SRE	Č
	D	D	SOB	NED	D	D	D	D	D	SOB	NED	D	D	D	D	D	SOB	NED	D	D	D	D
AVGUST 2021	NED	PON	TOR	SRE	ČET	PET	SOB	NED	PON	TOR	SRE	ČET	PET	SOB	NED	PON	TOR	SRE	ČET	PET	SOB	N
	NED	KLD	KLD	KLD	KLD	KLD	SOB	NED	D	D	D	D	D	SOB	NED P	D	D	D	D	D	SOB	N
SEPTEMBER 2021	SRE	ČET	PET	SOB	NED	PON	TOR	SRE	ČET	PET	SOB	NED	PON	TOR	SRE	ČET	PET	SOB	NED	PON	TOR	S
	D	D	D	SOB	NED	D	D	D	D	D	SOB	NED	D	D	D	D	D	D	SOB	NED	D	D
OKTOBER 2021	PET	SOB	NED	PON	TOR	SRE	ČET	PET	SOB	NED	PON	TOR	SRE	ČET	PET	SOB	NED	PON	TOR	SRE	ČET	P
	D	SOB	NED	D	D	D	D	D	SOB	NED	D	D	D	D	D	SOB	NED	D	D	D	D	D
NOVEMBER 2021	PON	TOR	SRE	ČET	PET	SOB	NED	PON	TOR	SRE	ČET	PET	SOB	NED	PON	TOR	SRE	ČET	PET	SOB	NED	P
	P	D	D	D	D	SOB	NED	D	D	D	D	D	SOB	NED	D	D	D	D	D	SOB	NED	
DECEMBER 2021	SRE	ČET	PET	SOB	NED	PON	TOR	SRE	ČET	PET	SOB	NED	PON	TOR	SRE	ČET	PET	SOB	NED	PON	TOR	S
	D	D	D	SOB	NED	D	D	D	D	D	SOB	NED	D	D	D	D	D	D	SOB	NED	D	D

JANUAR 2022	SOB	NED	PON	TOR	SRE	ČET	PET	SOB	NED	PON	TOR	SRE	ČET	PET	SOB	NED	PON	TOR	SRE	ČET	PET	S
	SOB P	NED P	D	D	D	D	D	SOB	NED	D	D	D	D	D	SOB	NED	D	D	D	D	D	S

OPOMBA:

V PRIMERU SPREMENJENIH OKOLIŠČIN (NAPR. VEČJEGA OBSEGA NAROČIL,...) SI VODSTVO DRUŽBE PRIDRUŽUJE PRAVICO DO SPREMEMB PLANA DELOVNE!

LEGENDA:

D - DELOVNIK
 P - PRAZNIK
 SOB - SOBOTA
 NED - NEDELJA
 KLD - KOLEKTIVNI DOPUST

PRAZNIKI:

1. in 2. januar:	Novo leto	25. junij:	Dan državnosti
8. februar:	Prešernov dan	15. avgust:	Veliki Šmaren
4. april:	Velika noč	31. oktober:	Dan reformacije
5. april:	Velikonočni ponedeljek	1. november:	Dan spomina na mrtve
27. april:	Dan upora proti okupatorju	25. december:	Božič
1. in 2. maj:	Praznik dela	26. december:	Dan samostojnosti

22	23	24	25	26	27	28	29	30	31	KOLED. DNEVI	DELA PROSTI DNEVI				PLANIR. DELO			PLAČ. URE
											P	SOB	NED	SK	D DEL.DN.	KLD KOL.DOP	DEL. URE	
PET	SOB	NED	PON	TOR	SRE	ČET	PET	SOB	NED									
D	SOB	NED	D	D	D	D	D	SOB	NED	31	1	5	5	11	20	0	160	168
ON	TOR	SRE	ČET	PET	SOB	NED												
D	D	D	D	D	SOB	NED				28	1	4	4	9	19	0	152	160
ON	TOR	SRE	ČET	PET	SOB	NED	PON	TOR	SRE									
D	D	D	D	D	SOB	NED	D	D	D	31	0	4	4	8	23	0	184	184
PET	PET	SOB	NED	PON	TOR	SRE	ČET	PET										
D	D	SOB	NED	D	P	D	D	D		30	2	4	4	10	20	0	160	176
OB	NED	PON	TOR	SRE	ČET	PET	SOB	NED	PON									
OB	NED	D	D	D	D	D	SOB	NED	D	31	0	5	5	10	21	0	168	168
OR	SRE	ČET	PET	SOB	NED	PON	TOR	SRE										
D	D	D	P	SOB	NED	D	D	D		30	1	4	4	9	21	0	168	176
PET	PET	SOB	NED	PON	TOR	SRE	ČET	PET	SOB									
D	D	SOB	NED	D	D	D	D	D	SOB	31	0	5	4	9	22	0	176	176
ED	PON	TOR	SRE	ČET	PET	SOB	NED	PON	TOR									
ED	D	D	D	D	D	SOB	NED	D	D	31	0	4	5	9	17	5	136	176
SRE	ČET	PET	SOB	NED	PON	TOR	SRE	ČET										
D	D	D	SOB	NED	D	D	D	D		30	0	4	4	8	22	0	176	176
PET	SOB	NED	PON	TOR	SRE	ČET	PET	SOB	NED									
D	SOB	NED	D	D	D	D	D	SOB	NED	31	0	5	5	10	21	0	168	168
ON	TOR	SRE	ČET	PET	SOB	NED	PON	TOR										
D	D	D	D	D	SOB	NED	D	D		30	1	4	4	9	21	0	168	176
SRE	ČET	PET	SOB	NED	PON	TOR	SRE	ČET	PET									
D	D	d	SOB	NED	D	D	D	D	D	31	0	4	4	8	23	0	184	184

SKUPAJ 2021

365 6 52 52 110 250 5 2000 2088

OB	NED	PON	TOR	SRE	ČET	PET	SOB	NED	PON
OB	NED	D	D	D	D	D	SOB	NED	D

Damjan Kostanjevec

Sindikata

Letu 2020 se počasi iztekajo zadnji dnevi in kot bi mignil, bomo v novem letu. Če se ozremo nazaj, lahko rečem, da je bilo letošnje leto zelo razburljivo, za naprej nas pa v sindikatu čakajo spremembe.

Letošnje leto nas je zaznamovalo z novim virusom, s katerim se spopadamo skoraj vse leto. Zaradi ukrepov se je porušilo naše ustaljeno življenje in smo se bili primorani soočiti z izzivi na čisto novem področju. Kljub temu pa je leto hitro minilo. Kaj vse se je dogajalo v našem podjetju in kako so potekale naše akcije, ste si lahko prebrali že v prejšnjih številkah Utripa in tudi v elektronskih obvestilih, ki jih pošiljam članom, zato o tem ne bom ponovno pisal.

Bi pa izpostavil članske zборе, ki smo jih organizirali letos, ker se nam zdi pomembno, da ohranjamo stike. Kot veste, smo morali zaradi situacije odpovedati vse aktivnosti, ki smo jih bili navajeni prejšnja leta in so bile vedno dobro obiskane. Pohvaliti moram odzivnost članstva, saj so bili zbori zelo dobro obiskani. Naša pričakovanja niso bila tako visoka, zato smo bili še toliko bolj veseli vseh, ki ste prišli. Žal pa zaradi zaostrovanja razmer nismo mogli organizirati vseh zborov, ki smo jih načrtovali. Na zborih sem okvirno povedal, kaj vse se je dogajalo letos v našem podjetju in na državni ravni ter katere aktivnosti načrtujemo še do konca leta. Čas na zborih je bil namenjen tudi udeležencem, ki so lahko izrazili svoje mnenje ali kaj vprašali. Teh sicer na zborih ni bilo veliko, ampak se jih je pozneje našlo kar nekaj, ki so me kontaktirali tako ali drugače in smo skozi debato obrazložili zadeve ter iskali rešitve. Dobil sem nekaj dobrih pripomb, ki jih bom v prihodnje lahko uporabil. Veseli me, da se čedalje več članov (tudi kakšen nečlan se najde vmes) obrača name po korektnih informacijah, da se ne naseda govoricam, ki krožijo po podjetju, saj so v večini škodoželjne in ustvarjajo slabo voljo. Ena od napovedanih aktivnosti je bilo tudi pogajanje za t. i. »božičnico«. V trenutku, ko pišem članek, smo ravno sredi pogajanj in je že kar nekaj vprašanj o njeni višini, ampak imamo takšno pravilo, da se med pogajanjmi ne dajejo nikakršne informacije. Ko pa IO s sklepom potrdi, da soglašajo z rezultatom pogajanj in se z vodstvom dokončno dogovorimo, se pa to tudi objavi. Ko boste brali ta članek, boste verjetno že o vsem obveščeni. Upam, da boste zadovoljni.

Naslednje leto se bodo v sindikatu zgodile spremembe, saj nam potečejo mandati in bodo zato razpisane volitve. Petletni mandat se nam tako zaključuje in lahko rečem, da sem v tem času pridobil zelo veliko novega znanja. Ko sem bil izvoljen v IO sindikata, o njem nisem vedel veliko, le to, da obstaja in da se lahko nanje obrneš po pomoč. Sčasoma sem spoznal, kaj dejansko je sindikat, kako deluje in katere pristojnosti ima. Vključil sem se tudi v komisijo mladih, kar mi je prineslo še dodatna znanja. Nekje sredi mandata, po spletu okoliščin, pa sem zasedel mesto predsednika sindikata. Kljub temu da sem že od prej imel nekaj znanja, ga je to mesto zahtevalo še veliko več. Prav tako tudi izkušeni, ki so pomembni, da sem lahko obvladal področja, za katere je pristojen sindikat. Takrat je bilo veliko neprespanih noči in vloženega napora, da sem prišel na raven samostojnosti. Ampak če zdaj gledam nazaj, sem vesel in hvaležen, da sem se odločil za to pot, saj mi je odprla čisto nova obzorja. Ob tej priložnosti bi se še zahvalil vsem, ki me podpirate na tej poti.

Moja sindikalna pot je bila barvita in nepozabna, lahko je tudi vaša. Pozivam vse člane sindikata, če radi delujete v skupini in bi delali dobro za zaposlene, da kandidirate za izvršni odbor sindikata.

Obenem pozivam tudi vse člane sindikata, da boste šli na volitve, ko bodo razpisane. Veste, da vsak glas šteje in da boste z njim podprli svojega kandidata, ki bo vreden vašega zaupanja.



Če bi se radi aktivneje vključevali v delovanje sindikata, imate ideje ali pripombe, če potrebujete informacije, se obrnite na svojega sindikalnega zaupnika ali neposredno name. Z veseljem vam bomo prisluhnili, dali informacije ali pomagali. Skupaj smo močnejši!

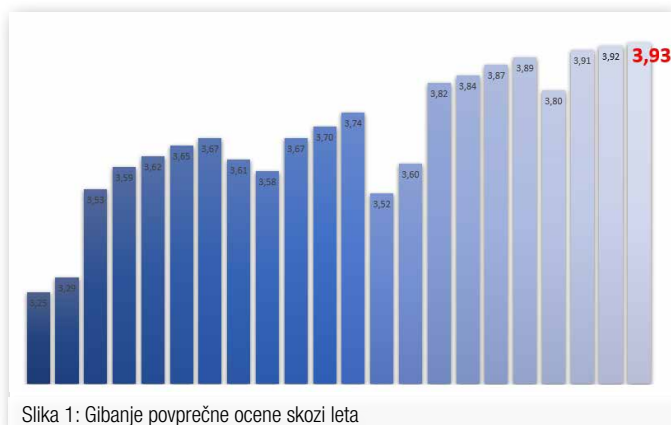
Iztok Vozelj

Anketa o zadovoljstvu uporabnikov z IS Skupine ETI

Letos smo izvedli 21. anketo merjenja zadovoljstva naših uporabnikov in 2. spletno, v katero smo vključili vse uporabnike Skupine ETI. Vsebine lanske ankete nismo spreminjali, tako da so podatki lanske in letošnje ankete med seboj popolnoma primerljivi.

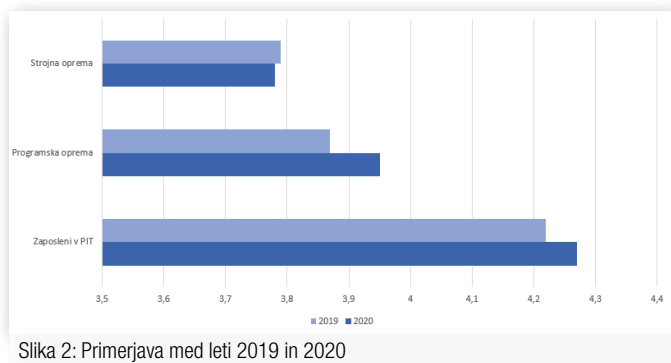
Letos smo izvedli 21. anketo merjenja zadovoljstva naših uporabnikov in 2. spletno, v katero smo vključili vse uporabnike Skupine ETI. Vsebine lanske ankete nismo spreminjali, tako da so podatki lanske in letošnje ankete med seboj popolnoma primerljivi.

Letos smo tako povezavo do vprašalnika poslali 434 uporabnikom, od katerih smo dobili izpolnjenih 194 anket, kar predstavlja slabih 45 % vseh poslanih. Točkovanje odgovorov je ostalo enako, in sicer se je uporabila lestvica od 1 (izredno močno nezadovoljstvo, nestrinjanje) do 5 (izredno možno zadovoljstvo, strinjanje). Po metodi tehtanega povprečja smo letos dosegli najboljši rezultat v vseh 21 letih, in sicer 3,93. Gibanje ocen je nazorno prikazano na 1. sliki, kjer je lepo viden trend upada povprečne ocene v letih, ko so se izvajali projekti zamenjave oziroma nadgradnje transakcijskega sistema. Spodbudno pa je, da se je kljub trenutnemu padcu v naslednjih letih ocena počasi in vztrajno zviševala ter je vsako leto višja.



Slika 1: Gibanje povprečne ocene skozi leta

V predstavitvi rezultatov se bomo letos omejili na tri vsebinske sklope (2. slika), in sicer na strojno in programsko opremo, ki jo uporabljate pri svojem vsakodnevnem delu, ter na nas – kolege v PIT, s katerimi se srečujete na tak ali drugačen način.



Slika 2: Primerjava med leti 2019 in 2020

S slike je lepo razviden manjši padec povprečne ocene pri oceni strojne opreme, kjer je povprečna ocena 3,78 (lani 3,79). Pri tem vas je več kot 72 % izbralo odgovor, da ste zadovoljni oz. izjemno zadovoljni s samo funkcionalnostjo in hitrostjo. Pri pogostosti napak in okvar pa je bil ta delež manjši, in sicer 66 %. Dobili smo tudi nekaj komentarjev, s katerimi ste utemeljili svojo oceno. Kljub temu vas je nekaj izrazilo željo po hitrejšem ciklu posodobitve in po nabavi »boljše« opreme. (»Želel bi si hitrejšo zamenjavo opreme za novejšo.« »Ni v skladu s časom.« »Menjava mora biti

pogostejša.« »Oprema je solidna.«) Glede na komentar je tukaj še vedno prostor za izboljšave, vendar brez tega, da se zahteve po posodobitvi neposredno pošljejo na naš Help Desk (hd@eti.si) ali da smo neposredno obveščeni, ne moremo prav veliko storiti.

Pri oceni programske opreme je najboljšo povprečno oceno dobilo sporočilno orodje Lotus Notes 4,22, 4,17 DC aplikacije, sistem za poslovno obveščanje (BI) 4,03, sledijo Hyperion aplikacije (Hyperion Planning in Hyperion Financial Management), IBM Connections (HCL Connections) in na koncu s 3,75 skladiščni sistem iWare. V povprečju je zadovoljstvo s programsko opremo in orodji, ki jih uporabljate pri svojem delu, letos doživelo največji vzpon. Menimo, da bi bile te ocene še višje, če bi se organizirala pogostejša izobraževanja. Na to ste nas opozorili tudi v komentarjih. (»Programska oprema kot takšna je OK, le uporaba opreme bi se dala po mojem mnenju malo boljše izkoristiti.« »HCL work worse than IBM cloud. Training is needed.«) Kot kaže, pa tudi obveščanje uporabnikov ni takšno, kot smo predvidevali. (»Pogrešam obveščanje/izobraževanje glede modulov. Če ne bi slišal / se pozanimal, da HCL obstaja, sploh ne bi vedel. Predlagam kakšne novice prek e-pošte. Najbolj pa pogrešam kakšno platformo, kot je Microsoft Teams. Lahko da HCL to omogoča, ampak kolikor poznam, je to bolj kot ne oblačna storitev. Skratka, neko platformo, na kateri bi zaživel celo podjetje, sestanki na daljavo, spremljanje projektov ...«)

V tem primeru bomo poleg obveščanja ključnih uporabnikov posameznih področij v prihodnje informirali vse uporabnike v Skupini ETI, saj se iz komentarjev razbere, da informacije velikokrat ne dosežejo vseh. Letošnja situacija je pokazala, kako hitro se je treba prilagoditi in spremeniti nekatere utečene načine dela, kamor spadajo tudi sestanki. Spet se navezujemo na komentar, in sicer zakaj se ne uporablja MS Teams v skupini. Orodje za sodelovanje je na trgu kar nekaj in mi smo se že pred časom odločili, da bo uradni kanal za oddaljeno sodelovanje Ciscovo orodje Webex v povezavi s HCL Connections. Tudi orodje Webex bomo drugo leto umestili med anketna vprašanja o zadovoljstvu, da se prepričamo, ali je res tako dobro, kot menimo sami.

Najvišjo oceno med vsemi sklopi pa so dobili zaposleni v PIT, s povprečno oceno 4,27. Tukaj vas je dobrih 85 % odgovorilo, da ste zadovoljni oz. izjemno zadovoljni z znanjem, hitrostjo in kompetencami kolegov v PIT, ter več kot 90 %, da ste zadovoljni s končno kakovostjo rešitve, ki vam je bila ponujena. To se izraža tudi v prejetih komentarjih. (»Le tako naprej ... zlati fantje v IT-ju.« »Ništa za sad.« »Keep it up in future ...« »Zelo pohvalno, ekipa dosegljiva in se odziva. V tem obdobju še toliko bolj pomembno.«) Vedno menimo, da nam vsaka vaša težava predstavlja izziv, s katerim se soočimo skupaj z vami ali pa vključimo zunanje svetovalce, pač odvisno od naše presoje. Zato prosim dotičnega uporabnika, da nam točno sporoči, kje je težava in kaj po njegovem mnenju ni bilo realizirano oz. česa ni mogoče realizirati z naše strani.

Veseli nas, da vas velika večina uporablja prijavo napak prek vzpostavljenega Help Deska (hd@eti.si). Vseeno pa bi želeli, da gre še več prijav prek tega kanala, kajti pri uporabi vseeno prednjačijo uporabniki zunaj matičnega podjetja. S tem si namreč poleg pregleda prijav in kronologije reševanja težav gradimo še bazo znanja, pomembno za reševanje podobnih težav – če kolega, ki podpira področje, trenutno ni dosegljiv.

Ob koncu bi se še enkrat radi zahvalili vsem, ki ste sodelovali pri izpolnjevanju ankete. V prihajajočem letu pa vam želimo, da bi to bilo vsekakor boljše, kot je bilo 2020.

Torej srečno in zdravo 2021!

Iztok Vozelj

Triki za uporabo aplikacij – OA

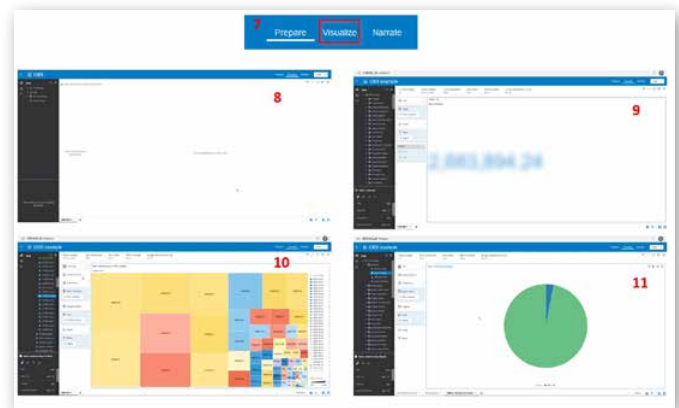
Že v prejšnji številki Utripa smo se dotaknili novega orodja Oracle Analytics – OA, ki ga dobimo sočasno z nadgradnjo sistema za poslovno obveščanje (BI). Po načrtu bi moral biti že v produkciji, vendar se je med testiranjem pokazalo, da ena od pomembnih funkcionalnosti ne deluje po predvidevanjih. Ravno zato smo na Oracle prijavi to napako in čakamo na njihovo rešitev nastale težave. Takoj ko se bo napaka odpravila, bomo nadaljevali nadgradnjo, o čemer vas bomo tudi sproti obveščali. Vseeno pa si lahko ogledamo še eno pomembno novost orodja, in sicer branje in analiziranje podatkov iz več virov sočasno. Vzeli bomo obstoječe poslovno področje (PP) prodaje in podatke iz ločenega vira, v našem primeru MS Excel datoteko s spiskom zastarelih šifer izdelkov. Končni namen je prikazati, kolikšen % realizacije predstavlja prodaja teh šifer v prvih desetih mesecih letošnjega leta v celotni Skupini ETI. Prvi korak je, da si pripravimo podatke, ki jih bomo analizirali. Kot rečeno, bomo za to uporabili dva različna vira, ki ju definiramo v pripravi podatkovnega seta. Za začetek si tako odpremo nov projekt in izberemo funkcijo »Create Data Set« (slika 1). Pri tem bomo podatke najprej pripeljali iz MS Excela tako, da odpremo datoteko ali pa si jo prenesemo s funkcijo »Povleci/Spusti« (sliki 2, 3). OA nam prikaže vsebino izbrane datoteke in njene osnovne lastnosti, pri čemer lahko poljubno spreminjamo imena posameznih stolpcev in njihove lastnosti, same vsebine pa ne (slika 4). Urejanje končamo s funkcijo »Add«.



Glede na to, da nas zanimajo podatki prodaje, bomo dodali še poslovno področje prodaje, tako da ga izberemo pod zavihkom »Subject Areas« in funkcijo »Add to Project« (slika 5). Samodejno dobimo obvestilo in tudi predlog, kako povezati dva (ali več) virov. Aplikacija namreč iz lastnosti in vsebine podatkov razbere,

kaj bi lahko bil »ključ«, po katerem naj se viri med seboj povezujejo. V našem primeru je to šifra izdelka, ki jo samo potrdimo (slika 6) in s tem zaključimo povezovanje obeh virov.

Sledi prikaz podatkov z izbiro »Visualize« (slika 7), kjer vidimo oba podatkovna vira in prazno področje, kamor lahko dodamo mere, ki jih želimo analizirati (slika 8). Najprej dodamo samo celotno vrednost prodaje in v filtru izberemo samo ujemanje po zastarelih šifrah. Samodejno nam izriše najprimernejši prikaz podatkov, ki ga lahko poljubno spreminjamo (slika 9). Medtem ko dodajamo v poročilo ostale dimenzije, npr. šifre identov oz. posamezna podjetja, nam prilagaja tudi grafični prikaz teh podatkov, tako da lahko že iz samega pogleda dobimo vpogled v vsebino podatkov, kot so npr.: deleži prodaje posameznih izdelkov v celotni prodaji, posamezne vrednosti, podjetja prodaje itn. (slika 10). Namen prikaza je dobiti informacijo, kolikšen delež prodaje predstavljajo ti izdelki v Skupini ETI. To preprosto dobimo tako, da izberemo samo enega izmed predlaganih pogledov (v našem primeru enostavni tortni grafikon) in preprosto pridemo do zelene informacije (slika 11).



Cilj uporabe zadnje različice BI-orodja in novih funkcionalnosti za končnega uporabnika v Skupini ETI je t. i. »samopostrežna informacij«, ki jo bomo zagotovili z dodatnim izobraževanjem in poenostavljanjem posameznih poslovnih področij. Zagotavljamo pa vam, da vas bomo o nadaljnjih aktivnostih na to temo sproti obveščali.

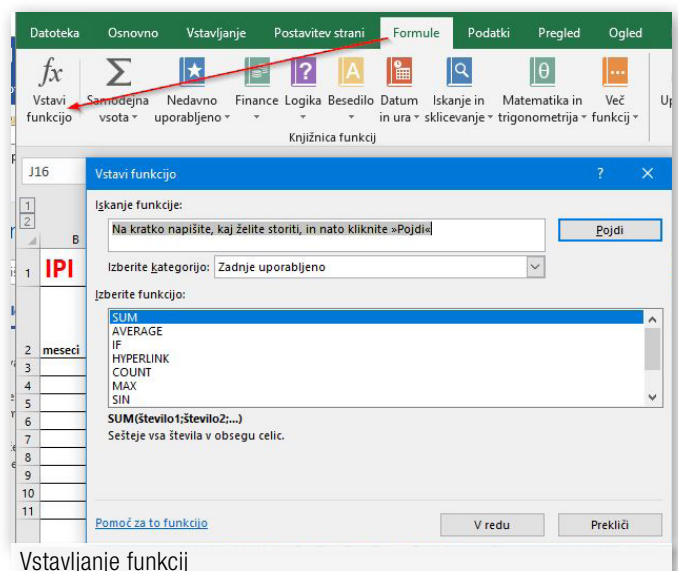
Matic Pirš

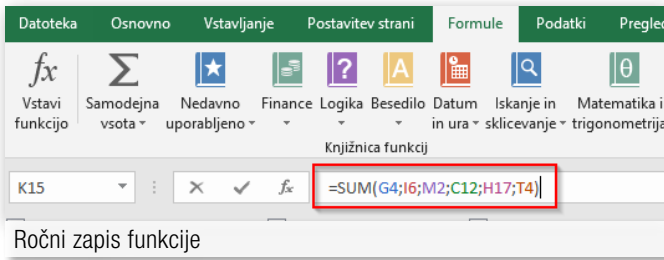
Uporabne funkcije v MS Excelu

Funkcije se razlikujejo od formul po tem, da so že vnaprej določene. Svoje izračune izvajajo z uporabo določenih vrednosti, imenovanih argumenti. Argumenti so lahko števila, besedilo, logične vrednosti (FALSE, TRUE), sklici na celice, konstante, formule (ugnezde funkcije). Če je argumentov več, so ločeni s podpičjem. Lahko uporabljamo: matematične funkcije, logične funkcije, funkcije za datum in čas, statistične funkcije ali besedilne funkcije.

Kako vstavljamo funkcije?

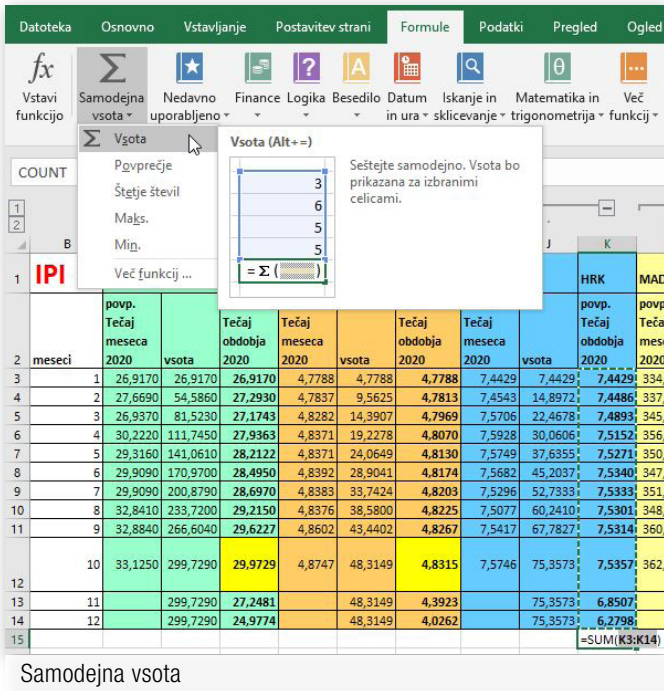
Imamo več načinov uporabe, in sicer lahko izberemo iz zavihka Formule in nato Vstavi funkcijo, kjer nato določimo argumente, ki jih potrebujemo, da se lahko formula pravilno izračuna. Argumente lahko vpišemo ročno, lahko pa uporabimo gumb Strni pogovorno okno (poleg argumentov) in z miško določimo obseg celic. Vnos formule potrdimo s klikom.



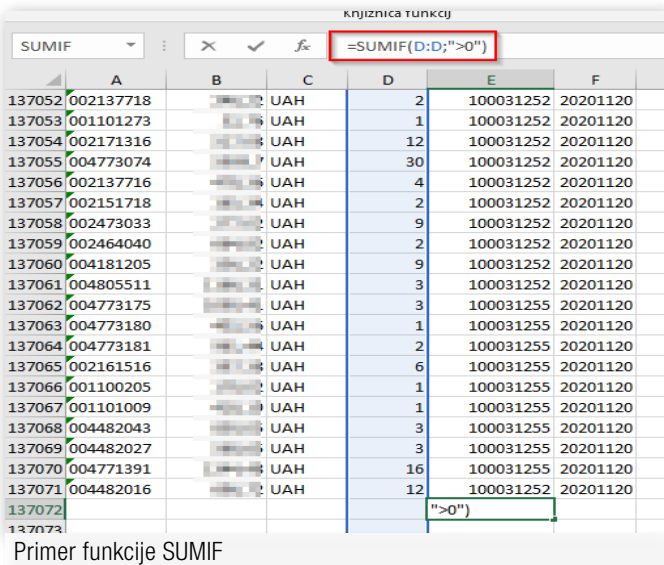


Uporaba samodejne vsote

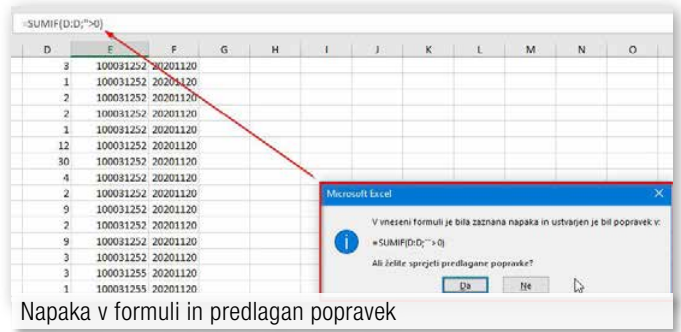
Če želimo seštetati niz celic, kliknemo na zavihek Formule in izberemo puščico pri Samodejni vsoti.



Primer matematične funkcije za »SUMIF« neposredno v ukazno vrstico V tem primeru seštevamo samo števila v stolpcu D, ki so večja od 0. Poljubno lahko določamo obseg in pogoj. Če vpisujemo neposredno v ukazno vrstico, moramo paziti, da pravilno vpišemo pogoj v narekovaje. Brez narekovajev ta funkcija ne deluje in nam vrne napako oziroma nam ponudi samodejne popravke formule. V večini primerov so ti popravki napačni in moramo sami postaviti narekovaje na pravilna mesta.



Logične funkcije nam vrnejo rezultat v boolean obliki TRUE oziroma FALSE. Uporabne logične funkcije so na primer: AND – če so vsi argumenti resnični, vrne rezultat TRUE, OR – če je vsaj en argument resničen, vrne TRUE, in IF, ki



vrne A, če je C resničen, in vrne B, če je C neresničen. Funkciji IF in AND lahko uporabimo naenkrat.

Primer iz ukazne vrstice: =AND(0<2; 4=4) funkcija vrne true, ker sta oba pogoja pravilna, =IF (C17<D17;«Napačno»;«Pravilno») – če je vrednost v polju C17 manjša od vrednosti v polju D17, bo funkcija vrnila rezultat, ki smo ga določili kot izpis »Napačno«. Funkciji IF in AND lahko uporabljamo tudi kombinirano.

Statistične funkcije:

- =AVERAGE(A1:A323) vrne povprečje od polja A1 do A323,
- =MAX(A1:A323) vrne največjo vrednost v skupini,
- =MIN(A1:A323) vrne najmanjšo vrednost v skupini,
- =COUNT(A1:A323) prešteje celice, ki vsebujejo števila v skupini celic,
- =COUNTIF ((A1:A323); »dodamo pogoj«) prešteje celice, ki ustrezajo pogoj,
- =COUNTA(A1:A323) prešteje vse celice v skupini celic.

Funkcije za datum in čas:

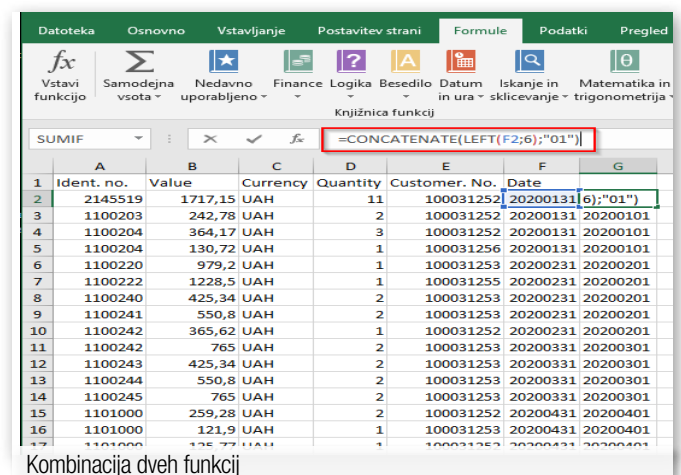
- =TODAY() vrne tekoči datum,
- =DATE() vrne datumsko število,
- =NOW() vrne tekoče datumsko število,
- =DAY() iz datumskega števila izračuna številko tekočega dne v mesecu,
- =MONTH() iz datumskega števila izračuna številko tekočega meseca,
- =YEAR() iz datumskega števila izračuna tekoče leto,
- =HOUR() iz decimalnega datumskega števila izračuna tekočo uro,
- =WEEKDAY() datumsko število oz. datum pretvori v število od 0 do 7 glede na dneve v tednu.

Besedilne funkcije:

- =CONCATENATE() združi besedilo iz dveh ali več celic v eno celico,
- =UPPER() pretvori besedilo v oklepaju v velike črke,
- =LOWER() pretvori besedilo v oklepaju v male črke,
- =PROPER() prvim črkam v besedilnem nizu dodeli veliko začetnico.

Uporabni primer funkcije CONCATENATE in LEFT

=CONCATENATE(LEFT(F2;6);«01») S kombiniranjem obeh funkcij smo želeli spremeniti dan v mesecu, ob tem pa obdržati leto in mesec iz obstoječega polja. Ročno spreminjanje 130.000 vrstic je nemogoče in z zgornjo kombinacijo funkcij dosežemo rezultat v nekaj sekundah. Funkcija LEFT najprej vzame prvih 6 znakov iz polja F2 in nato funkcija CONCATENATE doda še niz, ki smo ga določili v narekovajih. V narekovaje bi lahko zapisali poljubne znake, npr. »ET1«, in bi končni rezultat bil »202001ET1«. Rezultati so vidni na sliki v G stolpcu.



Obstaja še ogromno koristnih funkcij, ki jih bomo spoznali v naslednji izdaji.

Sebastjan Lazar

Predstavitev

ATR dokumenta

ATR-dokument je eden izmed mnogih različnih dokumentov, ki jih poznamo pri carinskih postopkih.

Simbolično sliko enega dela predstavljenega dokumenta lahko vidimo ob članku za boljše predstavlo glede vizualnega videza. ATR se ne uporablja pri čisto vsakem carinskem postopku, ampak le pri točno določenih, in sicer pri poslovanju držav članic EU (Evropske unije) s Turčijo (v našem primeru matične družbe med Slovenijo in Turčijo). Na osnovi omenjenega dokumenta je mogoče pridobiti cenejše oziroma boljše pogoje pri poslovanju z vidika nižjih stroškov carinskih dajatev. Omeniti je treba tudi to, da ATR-dokument ni dokument o potrdilu porekla blaga, temveč o potrdilu statusa npr. poslanega blaga. Ta dokument vsebuje vrsto zelo pomembnih podatkov za uspešno izvedbo carinskega postopka, npr. kdo je pošiljatelj, kdo je prejemnik, številko MRN-ja, številko fakture, skupno bruto težo pošiljke itn.

POTRDILO O GIBANJU BLAGA/MOVEMENT CERTIFICATE	
1. Izvoznik (ime, pošta, naslov, država) Exporter (Name, full address, country)	A.TR. št. / No. A
2. Prevozni dokument (vrsta, številka) Transport document (Type, No.)	3. Datum Date
5. Prejemnik (ime, pošta, naslov, država) Consignee (Name, full address, country) (Optional)	4. PRIDRUŽITEV med EVROPSKO SKUPNOSTJO in TURČIJO ASSOCIATION between the EUROPEAN COMMUNITY and TURKEY
7. Podatki o vrsti in vrstnem številu prevoznega dokumenta (Optional)	6. Država izvoza Country of exportation
8. Opombe Remarks	6. Država destinacije (1) Country of destination (1)
9. Številka blagovne enote Item No.	10. Opis blaga (blagovne enote) in vrste prevoznega dokumenta (vrsta, številka) Description of goods (in units) and type of transport document (type, number)
12. CARINSKA OVRHOTA CUSTOMS ENDORSEMENT	13. IZJAVA IZVOZNIKA DECLARATION BY THE EXPORTER

Sebastjan Lazar

Implementacija sistema

rdečih gajbic v Skupini ETI

V prvi polovici novembra 2020 smo implementirali sistem rdečih gajbic za potrebe notranjih manipulacij v Skupini Eti, in sicer med Etijem, d. o. o., Eti Proplastom, Eti Polamom, Eti DE in Eti Elektrotehnikom.

Predstavljene gajbice se bodo uporabljale za notranje fizične prenose manjših količin med omenjenimi družbami Eti-ja za izdelke, ki niso za redno zalogo (npr. kakšne kakovostne reklamacije ipd.). Z implementacijo te novosti smo dosegli povečanje zanesljivosti celotne oskrbovalne verige. Glede vrste gajbic smo bili v stiku z več dobavitelji iz Slovenije in tujine, nazadnje pa smo se odločili za nabavo le-teh pri enem izmed dobaviteljev iz Nemčije. Vsaka gajbica ima pokrov in oznako. Oznake smo nabavili pri enem izmed lokalnih dobaviteljev. Ob implementaciji sistema smo izdelali tudi navodila, v katerih je zapisano, npr. kdo je odgovoren za sistem dela v podjetju, način označevanja, način obveščanja, način vračil ipd.

Zaporedna številka	Lastnosti rdečih gajbic
1	Zunanje mere D x Š x V: 60 x 40 x 33,5 cm
2	Notranje mere D x Š x V: 57 x 37 x 30,7 cm
3	Prostornina: 66 l
4	Masa: 3,16 kg



INOP 20 Instructions for red empty boxes_v3.docx

INOP PNL.ACT.01.01.20

INSTRUCTIONS FOR RED EMPTY BOXES

PURPOSE: of red boxes is to send in them articles which are under reclamation and all other articles which are not for regular stock. You have to use them only for manipulation between ETI companies (only for internal use: ETI d.o.o., ETI Proplast, ETI Polam, ETI DE/ET) to avoid sending unusable articles forward to external buyers. You will have to use this type of boxes for small quantities. If there will be bigger quantity (for example: one pallet / half pallet) than you don't have to use red empty boxes. In this case just mark bigger quantity in different way.

CONTENT

- SCOPE OF VALIDITY – ETI d.o.o., ETI Proplast, ETI Polam, ETI DE/ET.
- DEFINITIONS – /.
- RESPONSIBILITIES – Necj Herman (ETI d.o.o.), Matej Juvan (ETI Proplast), Malgorzata Tabacka (ETI Polam), Bernhard Kari (ETI DE/ET).
- CONTENT AND DESCRIPTION OF THE PROCEDURE
 - Prerequisites**
ETI d.o.o. organised to buy and mark 60 empty red boxes. Distribution of these: 20 pcs for ETI d.o.o., 20 pcs for ETI Polam, 10 pcs for ETI Proplast and 10 pcs for ETI DE/ET.

Example of red box:

 - Way of working**
 - How to mark red boxes for transport (and informing):**
 - With a pen you have to send two informations: "who is sending articles in them" and "for who are articles"
 - If you send articles in them also inform recipient of articles.
 - Movement of empty red boxes (and system):**
 - You will have to return empty red box with next regular dispatch to destination from which you get it.
 - We will not have boxes under codes in system.
- Remark** – Proper manipulation with articles which are under reclamation and all other articles which are not for regular stock.
- DOCUMENTS AND RELATIONS WITH OTHER REGULATIONS – /.
- RESPONSIBLE FOR CHANGES – ETI d.o.o. logistics
- VALIDITY – INOP is valid from 3.11.2020.
- ATTACHMENTS – None

Responsibility: ETI d.o.o. logistics Page 1 03.11.2020

Sebastjan Lazar

Pušenjak



Logistično podjetje Pušenjak je eden izmed prevoznikov v ETI-ju, s katerim sodelujemo že res precej časa na področju cestnega izvoznega transporta. To logistično podjetje pokriva vse naše izvozne Transporte do Grčije in del letih tudi do Bolgarije. Gre sicer za manjše logistično podjetje iz Ljutomerja z več kot 30-letnimi izkušnjami na področju logistike. Omenjeni prevoznik ima z ETI-jem na letni ravni malce več kot 50.000 EUR prometa (podatki iz leta 2019). Predstavljeno podjetje ima 14 zaposlenih, od tega 11 voznikov. Vsi vozniki imajo opravljeno poklicno kvalifikacijo in ADR-certifikate



za prevoz nevarnih snovi. Njihov vozni park obsega vozila znamk Volvo in Scania. Vsa njihova vozila ustrezajo ekološkim normam EURO 6 in so opremljena z GPS-napravami, da lahko vedno nadzorujejo lokacijo tovora, kar pripomore k večji točnosti dostave blaga. V letu 2014 so zgradili novo skladišče, predvsem za potrebe zbiranja in prekladanja blaga. V omenjenem skladišču lahko skladiščijo do 250 palet. Predstavljen prevoznik je sicer specializiran za zbirne in kompletne prevoze iz Slovenije in tudi Avstrije za Grčijo in Bolgarijo ter nazaj.



Sebastjan Lazar

Stele



Sodelovanje podjetja Eti z logističnim podjetjem Stele je tako v smeri neposrednega kot tudi v smeri posrednega sodelovanja. Neposredno sodelujemo s transporti v Nemčijo in iz nje, posredno pa pri transportih na Norveško in Švedsko. Podjetje Stele Trans, d. o. o., je logistično podjetje z več kot dvajsetletnimi izkušnjami v domačem in mednarodnem prometu, s sedežem v Praprotni Polici (Cerklje na Gorenjskem). S svojo lego so precej blizu gorenjskim transportnim povezavam. Vsa njihova vozila so opremljena s sledilnimi satelitskimi napravami. Trenutno razpolagajo z npr. 35 tovornimi vozili (vlačilci), 40 prikolicami, osmimi manjšimi dostavnimi vozili ... V neposredni bližini podjetja imajo na voljo skladiščni prostor v velikosti 2000 kvadratnih metrov. Predstavljen prevoznik je glede transportov prisoten v Sloveniji, Avstriji, Nemčiji, Belgiji, na Nizozemskem, v Italiji in Španiji. Še posebej pa so specializirani za območje Skandinavije (Norveška, Švedska in Danska).



Darja Slana

Kolesarjenje ... iz Tunjic do Izole

Če nas je leto 2020 za dolgo časa zaklenilo znotraj meja lastnih občin, so se vmes pokazali svetli otoki, ko je bilo mogoče pokukati izza meja in pogledati, kaj se dogaja v svetu onkraj. In to je bilo treba izkoristiti, tudi za rekreacijo.

Sama se s športom rekreativno ukvarjam že vrsto let. To delam za zdravje, sprostitvev in za svojo dušo. To je moja svoboda. Prvenstveno je bil to tek, vse do poškodbe kolenskih vezi leta 2016, vzrok pa so bile vsakoletne Igre brez meja. Sledila je dolga rehabilitacija, tudi zaradi moje trme. Ker sem na urgenci odklonila mavec in s tem spravila v zadrego sina ter namesto bolniške izbrala službo, se je vsa zadeva glede hitrosti celjenja precej zavlekla. Stari modreci pravijo, da je v vsaki slabi stvari nekaj dobrega in obratno – povsem drži.

Pa sem presedlala s teka na kolo. Že prej sem kombinirala tek in kolo. Le da se je vrstni red zdaj obrnil. Po lanskoletnem nakupu novega/rabljenega kolesa so mi okoliške kolesarske ture začele še bolj priraščati k srcu. Kamniška Bistrica, Šenturška Gora, Zbiljsko jezero, Preddvor ... nešteto krat. Prav tako vsakoletna službena kolesarska turica iz Kamnika v Ankaran. Kljub temu da smo se letos dvakrat dogovorili za kolesarski izlet, smo ga bili zaradi slabe vremenske napovedi primorani odpovedati. A Franci in Jože Grčar sta na prvi dogovorjeni datum vseeno startala in v skorajda rekordnem času prikolesarila do Ankarana. Verjamem, da ju je priganjal dež, saj ju je močil več kot pol poti.

Po drugi odpovedi sem začela tuhtati: »Da letos ne bi šla s kolesom do morja? Grem, četudi sama.« In tako je tudi bilo. Datum določen, sledila je še podpora domačih. Kaj dosti polemiziranja z njihove strani ni bilo, so že vajeni mojih podvigov.

Kazalo je, da mi bo 1. avgusta vreme naklonjeno – sončno in s temperaturami nad 30 °C. Petek, dan pred samostojnim kolesarjenjem iz Tunjic do Izole, je bil dan za obvezno pripravo – nakup čokoladic, izotoničnih pijač in kokakole. Poiskati je bilo treba rezervne zračnice, opremo za menjavo v primeru tehničnih težav, tlačilko. Ker je preteklo že kar nekaj Kamniške Bistrice, odkar sem sama zamenjala zračnico, je bilo treba zadevo obnoviti. S starega kolesa izpeti obroč, zamenjati zračnico, napolniti zrak s tlačilko in jo ponovno vpeti v ogrodje kolesa. Priznam, da pri poskusni menjavi nisem podirala rekordov, čeprav sem imela navijača v podobi moža. Pravzaprav je zelo pripomogel s številnimi tehničnimi nasveti. Pred sobotnim startom je potekalo še dogovarjanje z Borisom in Anjo, ki sta prišla z avtomobilom pome na morje, kje se dobimo, kdaj približno bom na cilju. Cilj je bila Izola, ker je bil ravno takrat tam z družino na dopustu moj brat in ker je bilo to sila priročno za proslavitev mojega samostojnega prihoda. Seveda sem morala obvestiti, no, pohvaliti sem se morala še pred starši, kako grem sama samcata s kolesom do morja. Kot pričakovano, sem s tem precej dvignila tlak očetu, ki mojega športnega početja ni odobral. Še vedno ni vaju, da mi tu in tam pade v glavo kaj nenavadnega.

Pa sem bila pripravljena.

V res zgodnjih jutranjih urah vstanem. Sledijo obvezen zajtrk, kava in izotonični napitek. Ob 3.15 z vso potrebno razsvetljavo in opremo v nahrbtniku odrinem z domačega dvorišča. Še prej zagotovim možu, da se bom na poti oglašala in pazila nase. Jutranja temperatura 20 °C, jasno. Naravnost fantastično vreme.

Po 1,5 km me čaka prvi klanec. Presneto, kako mi gre včasih tale Tunjiški klanec na živce. Že takoj zjutraj brcam navzgor na polno. Vsaj do dobra se segrejem. Spustim se po klancu navzdol, zavijem v staro mestno jedro čudovitega Maistrovega Kamnika. Nikjer nikogar. Sama. Drvim po obvoznici, na železniškem prehodu v Šmarci sestopim s kolesa in grem čez tirnice peš, ker me je Boris opozoril, naj tam pazim, ker je bilo že kar nekaj kolesarskih nesreč. Prav, upoštevam vse bronamerne nasvete. Res so tirnice široke, kot pa ravno pravi, da zapeljem vmes. Nadaljujem proti Trzinu. Ustavim se pri Sparu, kjer imamo vedno skupinski start, kadar gremo s sodelavci do morja. Mogoče je to bolj izgovor, ker je pred mano Ljubljana, in da se psihično pripravim na kolesarske poti, ulice ter na lastno ne ravno dobro poznavanje poti do Dolgega mosta.

Že na Dunajski cesti se mi zalomi. Ja, vidim znak za popolno zaporo ceste. Nonšalantno pomislim, da je zame ostalo dovolj asfalta, in tako suvereno prepešačim 800 metrov Dunajske ceste – namesto asfalta pa naletim le



na obupno veliko kamenja. Kar dobro mi gre po Ljubljani, upoštevajoč vse prometne znake, semaforje in ostale pritlikline, naenkrat zmanjka kolesarske poti. Prečkam cesto, zavijam po ljubljanskih ulicah. Vse je nekaj razkopano, povsod obnavljajo ... da bo Ljubljana še bolj bela. Ampak kam naj zdaj zavijem? Google mi ne pove kaj dosti, saj sem očala pustila doma; ne vem ne kod ne kam. Pokličem Borisa.

»Oj, a si se izgubila?«

»Nisem, sem v Ljubljani, Jamova ulica, samo ven moram priti.«

»Ja, poglej na Google.«

»Saj sem, pa ne vidim. Prav, se bom usedla na avtobusno postajališče in čakala toliko časa, da nekdo pride mimo in ga vprašam.«

Izkoristim minute, da se nadiham svežega zraka v obliki sprostitve. Tisti, ki me poznate, veste, kaj imam v mislih. Za ostale naj bo to nebodigatreba poživilo. Klic čez pet minut.

»Pojdj dol po ulici, ne moreš falit', zaviješ desno in pičiš mimo Dolgega mostu, naprej boš pa znala.«

In pičim po navodilih. Ja, Dolgi most ... Brezovica, kjer me začnejo prehitevati številni kolesarji moškega spola. Nič ne rečem, pogled v njihove hrbte mi je dal dodatno motivacijo. Vpraša en model, preden se je izgubil v daljavi: »Kam pa kam?«

»Do Izole. In ti?«

»Do Strunjana. Kar pohiti, da boš prej dol.«

Njemu lahko govorit', specialka, tipična kolesarska postava. Le koliko kilometrov ima letos že v nogah?

Še malo pa bo Cankarjeva Vrhnika in njen klanec. Saj ni dolg. Pod vznožjem se ustavim in navlečem na kolena nakolenke. Iz preteklih sezon in izkušenj vem, da mi bo kolena grelo, posledično bom imela manj krčev ali pa jih sploh ne bo. Pojem tri frutabele in izdatno zalijem s kokakolo.

Kaj je že rekel? Naj pohitim. In sem pognala v rahlo meglen klanec. Zvožim in

vozim naprej. Logatec, Planina. Pred začetkom drugega zelo opevanega klanca z ljubkim vzdevkom Kačje ride sem ob 7.18. Brcam, poganjam, super mi gre. Na vrhu ura kaže 7.42, parkiram k tisti zapuščeni hiši, ki veliko kolesarjem nudi oddih. Pokličem domov. Borisa, ki sporoči, da sta z Anjo že na poti. Starše, da jim povem, da mi gre vrhunsko in s tem očetu malček ublažim tlak. Ohlajam se, bo treba naprej proti Postojni. Sem mislila, do bo šlo gladko. Ker morajo lastniki kužkov prav zdaj na sprehod, dvakrat zaviram na prehodih za pešce. Treba je voziti po predpisih, pa čeprav je fino kolesariti skozi Postojno – po dolgem času precej navzdol in po praznih ulicah razvijaš hitrost. A če gredo kužki lulat, tega ne moreš.

Sonce že kar dobro greje. Sproti nadomeščam izgubljeno tekočino, nahrbtnik postaja lažji. Bom morala še kaj kupiti. Sežanska bencinska črpalka bo idealno mesto za nakup omenjenega in počitek. Še prej vozim ob vznožju Nanosa. Občudujem naravo; kako prostrana je tale naša Slovenija.

Do Sežane je še nekaj kilometrov; celo prehitim nekaj kolesarjev. Občutek je dober. Predvsem po 20 minutah odmora; kapučino, kokakola. Kolena mi žarijo od vročine. Slečem nakolenke, ker zdaj bo pa res žgalo. Spet pokličem Borisa in Anjo. Skoraj sta že v Izoli. Tudi meni bi že prijal skok v morje. Saj nič ne rečem, obožujem sonce. Kar je preveč, je pa preveč – zlasti zato, ker mi znoj lije.

Nadaljujem ... naslednji postanek bo Kozina. Spet nekaj navzgor ... zlasti tisti rahli vzpon, Kačiče. Pa naj še kdo reče, da greš na morje navzdol – skoz in skoz nekaj gor. Konec koncev menda narediš 1100 metrov višinske razlike. Moram zaupati urbanim legendam, saj mi je merilna ura prenehala delovati že v Mengšu, statistični podatki mojega podviga bodo tako za vedno ostali skrivnost. Pa se ne vznemirjam – da le pridem do cilja v enem kosu, po možnosti brez tehničnih zapletov.

Kozina. Zadnji daljši postanek pred Izolo. Opravim par telefonskih klicev. Zgolj domačim v vednost, da še nisem na morju, a da bom kmalu. Pokličem Francija (Grčarja). Velikodušno mi razloži, kako naj vozim do Kopra, ker tam je malček zopmo in res ni dobro, da se povsod pelješ s kolesom. Pred spustom po Črnem Kalu celo prehitim dva motorista. Prija prehitetati. Starejši par z motorjema starejšega letnika, »štirka«, če se dobro spomnim pripovedovanja brata, ki je imel podoben motor.

Tik pred Kopro pomislim na Francijeva navodila. Ah ... grem kar proti Ankaranu, ker poznam pot. Kmalu zatem obrnem. V taki vročini res ne potrebujem dodatnih kilometrov. Zavijem na makadamsko pot, misleč, da se pa tu pride do Kopra. Vprašam možakarje, ki sedijo v senci (kje pa drugje ob taki pripeki), za smer. Podrobna navodila me res pripeljejo v Kopro. Ker imam tu in tam geografsko-orientacijske težave, mi je izvoz iz Kopra dodal veliko minut.

»Oj, živijo! Pa kje si zdaj? Z Bogom pijevo že drugo pivo.«

»V Kopro. Imam nekaj težav. Ne najdem prave kolesarske poti do Izole, ker jih je mnogo.«

»A te pridem iskat v Koper?«



»Ne, ni govora. Če sem prikolesarila do sem, bom tudi do Izole. Bom že, n'č bat'.«

Včasih je prikladno, da ne najdeš poti. Spoznavati začneš ljudi, pokramljaš z njimi. Koga tudi zanima prevožena pot. Od kod si, koliko časa voziš? A pa kar sama? Ja, saj gre, vse se da, če se hoče. Tudi priti iz Kopra. Pred tablo Izola mi je bilo v neizmerni užitek kolesariti ob morju. Še nekaj kilometrov. Pokličem brata.

»Tamala, pa kje si? A boš ti še danes v Izoli?« Bratska ljubezen, saj razumete.

»Povej, kam naj pridem?«

»Tamala, ti glej smer Jagodje, potem pa še enkrat pokliči.«

Približno vem, kje je to. Tam okoli sem tekla mali Istrski maraton.

Jagodje.

»Bogo, jaz sem pred tablo Jagodje. Kam zdaj?«

»Tamala, zdaj pa tako. Samo ne zaviti v Jagodje, pa po klancu navzgor tudi ne iti. Simonov zaliv, tam se dobimo, smo na plaži. Te čakamo. Pojma nimaš, kako je vroče.«

On bo govoril, da je vroče! Kje se že pride do zaliva? Parkiram v senco.

»O, Danilo, živijo! Kako kaj?«

»Darja, ti si. Kaj pa ti tukaj, s kolesom?«

»Sem prikolesarila iz Tunjic do sem. Super je bilo. Samo še svoje domače moram najti.«

Po nekajminutnem pogovoru z Danilom se odpravim do Simonovega zaliva, na plažo, s kolesom.

Vsi v kopalnah, senci, s hladno pijačo v roki. Vidim svoje. Cilj. Uspelo mi je. Občutek je res dober. Tako zelo dober, da ni bilo časa za preoblačenje. V ETI-jevem kolesarskem dresu sem skočila v morje. Konec koncev ga je bilo treba krstiti. Odlično mi je služil. Prav tako kolo. Brez vsakršnih tehničnih težav.

Sledile so čestitke, pohvale in mrzla pijača. Ni bilo pomembno, koliko časa sem vozila in s kakšnim kolesom. Zmagala sem.

ETI – NAČRT IZLETOV ZA LETO 2021

Januar – Trstelj

Februar – Mirna gora

Marec – Vodiška planina (s Kroke mimo Jamnika)

April – Soška pot

Maj – Ljubeljska baba

Junij – Vrtaško sleme

Julij – dvodnevna tura Cmir in Begunjski vrh, Staničeva koča

Avgust – Veliki vrh–Košuta (zahtevna pot)

September – Rombon

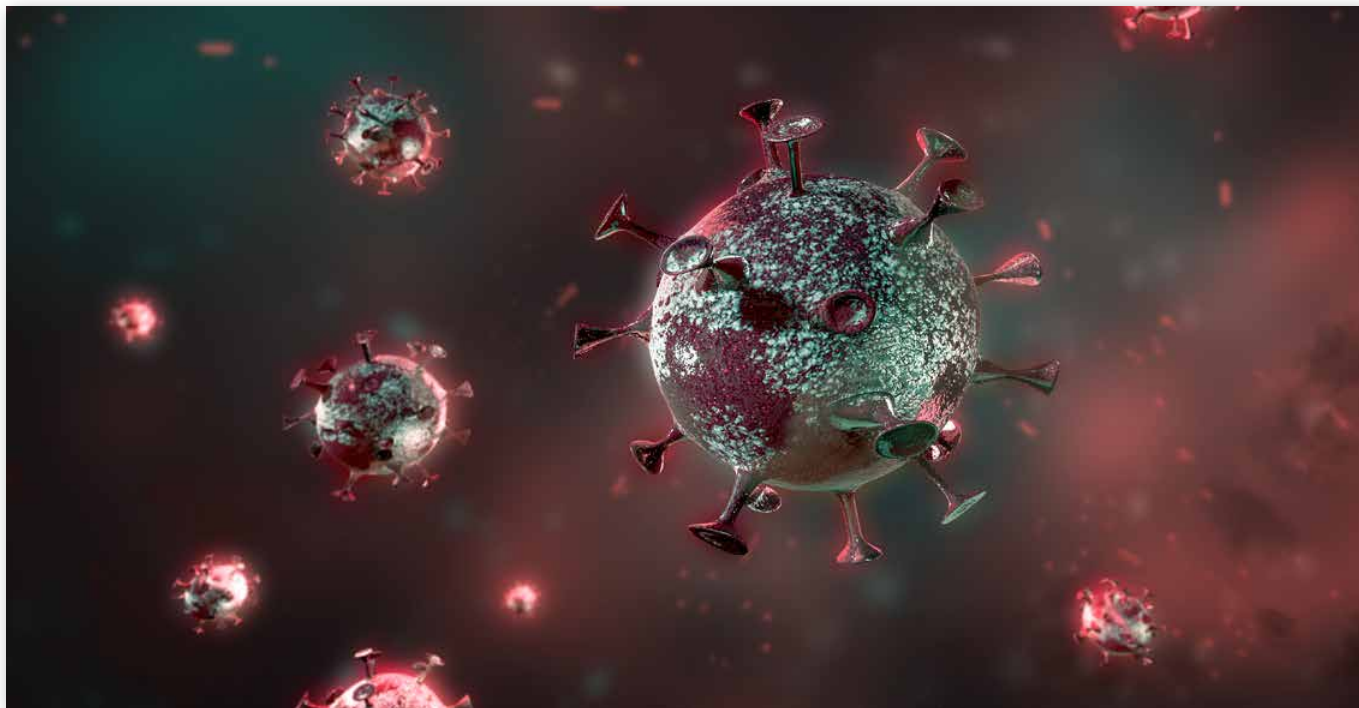
Oktober – Rodica

November – Goteniški Snežnik

December – Čreta

Ture se izvajajo 1. soboto v mesecu, razen če je praznik ali slabo vreme, se tura prestavi za en teden.





J. B.

Kronologija koronakrize 3. del – nadaljevanje iz prejšnje številke Utripa

Krizo epidemije bolezni COVID-19, ki jo povzroča novi koronavirus SARS-CoV-2, vsakdo doživlja nekoliko drugače. Na tem mestu smo sodelavci v PKPS zbrali spomine, podatke, zabeleške in odločitve v ETI-ju ter statistične podatke o razvoju epidemije v Sloveniji. V prejšnji številki Utripa smo kronološko prišli do 18. 4.

18. 4., sobota – Mineva pet tednov od razglasitve epidemije v Sloveniji (in dobra dva meseca od prvih ukrepov v ETI-ju). Okužba je bila v Sloveniji potrjena v 1331 primerih, 78 prebivalcev Slovenije je umrlo. ETI posluje z visoko ravno naročil in z nadpovprečno odsotnostjo delavcev zaradi razlogov, povezanih z epidemijo.

V slovenskih družbah smo v tem času zabeležili tri primere okužb, vendar se okužba v nobenem od teh primerov ni prenesla na druge zaposlene. Vse pogosteje nas za informacije in celo nasvete prosijo iz drugih industrijskih podjetij. To nam potrjuje, da so ukrepi, ki jih sprejemamo ob sodelovanju medicinske stroke, pravilni. Na prvem mestu pa ostaja samozaščitno ravnanje vsakega od nas, kar vključuje tudi odgovornost, da na delo prihajamo le zdravi.

Do konca aprila v ETI-ju ne beležimo več nobene okužbe zaposlenega. Nosimo maske v skupnih prostorih in na transportnih poteh, delovna mesta so večinoma ločena s pleksistekli, v skupnih prostorih v objektih nosimo maske. Še vedno so zaprte šole in vrtci. Ker ni priporočljivo otrok zaupati v varstvo starejšim osebam ali zdravstveno

tveganim osebam, mamice pogosto ostajajo doma. Visoka je bolniška odsotnost. Da bi vendarle zadostili potrebam proizvodnje, vabimo na delo študente.

30. 4., četrtek, dan pred praznikom dela. V Sloveniji je do tega dne potrjenih 1434 primerov okužbe in 99 umrlih. Druženj in kresovanj ob prazniku dela ni. Navadili smo se živeti in delati po novih pravilih.

14. 5., četrtek – skupaj 1456 primerov okužbe, 107 umrlih. Vlada formalno preklicje epidemijo. S tem zniža finančno breme državnega proračuna. Že v ponedeljek začnejo voziti avtobusi in vlaki. V ETI-ju začnemo izvajati kampanjo ANTICOVID KULTURA. Gre za to, da vsaj do množične uporabe cepiva naše življenje in delo ter naše navade zelo verjetno ne bodo več take kot pred pojavom novega koronavirusa. Spremenjene higienske navade, higienski ukrepi morajo in bodo postali del naše kulture, del našega življenja.

2. 6., torek – skupaj 1477 primerov okužbe v državi, 111 umrlih. Dan, ki smo ga čakali, odprtje kuhinje in jedilnice Izlake! Jedilnice so z vidika preprečevanja širjenja virusa kritična točka. Ne gre za to, da bi se virus prenašal s hrano. Gre za to, da se v jedilnici srečujemo

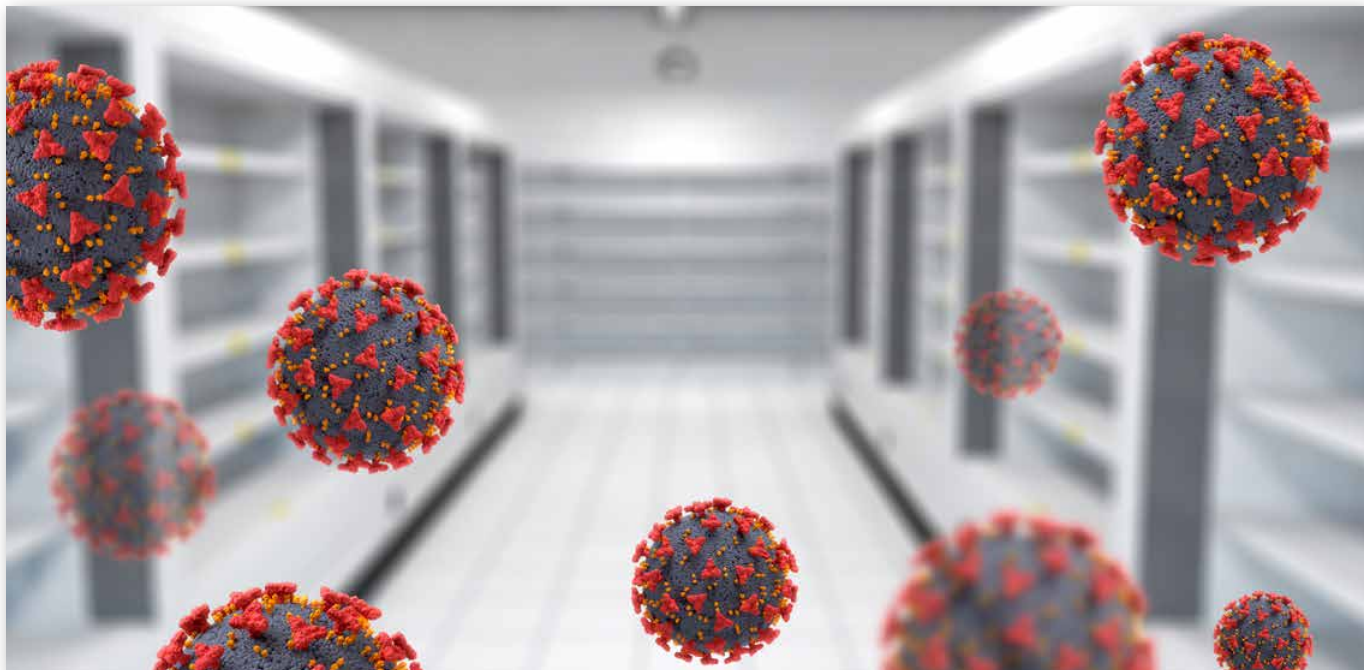
v relativno majhnem zaprtem prostoru in jemo (seveda) brez maske. Pred jedilnico se občasno naredi vrsta, v kateri se skupaj najdemo tudi delavci iz različnih oddelkov in bi se v primeru neupoštevanja varnostnih ukrepov virus z okuženega delavca lahko zanesel v več drugih okolij.

Pri preureditvi jedilnice smo iskali dobre prakse tudi v drugih podjetjih, a prav povsod smo naleteli na drugačne razmere, praviloma manjše število delavcev, drugačen tip miz, ponekod pa celo na pomanjkanje znanja (praviloma zunanjih) izvajalcev prehrane.

Naša rešitev sloni na naslednjih usmeritvah: razpotegniti urnike prihodov na malico, omogočiti hiter prevzem malice tistim, ki lahko snažno in varno obedejejo v pisarnah, fizično razmejiti osebje kuhinje in goste, zagotoviti pravilno zračenje prostorov in na prvem mestu ločiti goste med seboj s pregrado. Kot posledica zadnjega smo morali zmanjšati kapaciteto jedilnice za 4/10.

Zagotovili smo tudi dosledno razkuževanje rok pred vhomom v jedilnico in redno čiščenje celotne jedilnice med skupinami gostov.

V naslednjih dneh je sledilo še odprtje jedilnice v Kamniku, kjer sodelujemo z zunanjim



dobaviteljem prehrane.

Tega dne odpravimo tudi obvezno nošenje rokavic zaradi zaščite pred virusom. Rokavice ne varujejo pred okužbo, saj virus ne prehaja v telo skozi kožo (npr. na roki). Rokavice pa so lahko koristne, če nas spomnijo, da se ne smemo z rokami dotikati sluznice oči in ust. Ob pravilni uporabi rokavice tudi zagotovijo, da so roke pod njimi po tem, ko jih (pravilno) snamemo, res čiste, snažne. Ob nepravilni uporabi lahko rokavice dajejo lažen občutek varnosti.

9. 6., torek – skupaj 1488 primerov okužbe v državi, 111 umrlih, novih smrti ni. V ETI-ju še naprej počasi opravljamo nekatere omejitve in ukrepe. Od tega dne naprej nošenje mask v govorilnicah in ostalih skupnih prostorih, ob pogoju, da se vzdržuje varnostna razdalja, ni več obvezno. Merjenje telesne temperature se opravlja v tem času nenapovedano, le enkrat tedensko.

19. 6., petek – skupaj 1519 primerov okužbe v državi, 111 umrlih. Potem ko vlada oblikuje rdeči seznam držav, torej držav, iz katerih se lahko vrnemo le v 14-dnevno karanteno, delodajalci začnemo o tem seznanjati svoje zaposlene, a to sproži pri nekaterih sindikatih in nevladnih organizacijah nasprotovanje. ETI-jev sindikat oceni, da smo v ETI-ju pri obveščanju in pojasnjevanju situacije ravnali korektno.

Naslednja dva tedna vlada z izdajanjem karantenskih odločb na mejah dokaj neuspešno želi zaustaviti prenos okužb iz balkanskih držav. Mediji poročajo, da prebivalci Slovenije karantenskih odločb ne spoštujejo. Po drugi strani pa je res, da izdaja karantenskih odločb ni dosledna, včasih pa tudi zamuja.

Odsotnosti zaposlenih se zmanjšujejo, vrtci in šole so že odprli vrata, na delo so se vrnile mamice (in očetje) majhnih otrok. Povpraševanje po ETI-jevih izdelkih nekoliko pada. Kot posledica vsega tega spet lažje

dosegamo želene dobavne roke naših kupcev. Ker je ETI vso pomlad bolj ali manj nemoteno oskrboval svoje kupce, nam ti izrekajo svoje priznanje in zahvalo tudi skozi zvestobo naši blagovni znamki in našim izdelkom.

7. 7., torek – skupaj 1763 primerov okužbe v državi, 111 umrlih. Ponovno obvestimo delavce o pomembnosti upoštevanja karantenskih odločb tako za tistega, ki mu je bila odrejena karantena, kot za njegove bližnje in sosede. Objavimo tudi javne podatke, ki kažejo na to, da s potovanji v države na Balkanu, kjer

je epidemiološka situacija zelo zapletena, povečujemo število okužb v Sloveniji.

10. 7., petek – skupaj 1827 primerov okužbe v državi, 111 umrlih. Od začetka julija se dnevno število novih primerov okužbe v Sloveniji ne spusti več pod 16. Tega dne v državi dosežemo enega od vrhov s 34 novimi primeri. Tega dne nas sodelavka iz proizvodnje na Izlakah obvesti, da je covid pozitivna. To je četrti primer okužbe pri delavcih v naših slovenskih družbah.

Se nadaljuje.



Darko Dolinar

Pleše (866 m) pri Zasavski gori



Pleše pri Zasavski gori z zahodne strani, 14. 11. 2020

Leta 2020 so bila pogosto izgovorjena imena: Primož Roglič, Tadej Pogačar, Tim Gajser, Alenka Artnik, Donald Trump in Joe Biden.

Vse leto 2020 pa je zaznamovala bolezen covid-19 oziroma koronavirus. Spominjam se lanske jeseni, ko je bilo objavljeno, da se nekaj nenavadnega dogaja v Vuhanu v kitajski provinci Hubej. Tam naj bi se najprej pojavil ta novi virus. Potem se je bliskovito razširil po svetu. Zaradi tega virusa je umrlo ogromno ljudi. Gospodarstvo se ustavlja. Šole delujejo na daljavo. Nastala je ogromna gospodarska škoda. Konca razširjanja virusa še ni videti. Morebiti ga bo ustavilo cepivo, ki je še v nastajanju ...

Fotografijo sem posnel skozi okno vhodnih vrat domače hiše. Prikazuje sončni vzhod, zadaj desno so Pleše. Na levi strani spodaj v dolini oziroma na severni strani Pleš so Izlake. Na severovzhodni strani Pleš je Kisovec, na vzhodni strani je Zagorje. Iz omenjenih krajev so Pleše dostopne peš ali z avtomobilom. S Pleš se na zahodu vidijo Julijske Alpe, na severu so Kamniško-Savinjske Alpe, na severovzhodu pa Čemšeniška planina, Javor in Mrzlica. Pleše vidim od doma. Toda letos sem bil prvič gori šele prvega decembra. Dan pred snegom. Tja sem se odpravil po službi. Bilo je že temačno. Samo čakal sem, kdaj bo iz grmovja skočil kak medved ...

Leto 2020 je zaznamoval tudi kolesar iz Kisočca Primož Roglič. Zmagal je na večetapni kolesarski dirki po Španiji, imenovani La Vuelta. Zmagal je tudi na enodnevni dirki po Belgiji. Na dirki po Franciji pa je bil drugi. Zmagal je Gorenjec iz Komende Tadej Pogačar. Če pa bi črtali zadnjo etapo, bi bil zmagovalec Primož Roglič. Alenka Artnik je novembra v Egiptu, natančneje, v Šarm el Šejku dosegla v potapljanju z enojo plavutjo nov svetovni rekord. Potopila se je 114 metre globoko. Septembra je v Grčiji z dvojno plavutjo dosegla nov svetovni rekord, ki znaša 94 metrov. Tim Gajser je postal svetovni prvak v motociklizmu v razredu MXGP. To bo tesno za najboljšega športnika Slovenije za leto 2020. Verjetno si bosta prvo mesto delila Primož Roglič in Tim Gajser. Športni plezalec Jernej Kruder je v Moskvi postal evropski prvak v balvanskem plezanju. Največ svetovne pozornosti pa so bile deležne volitve novega ameriškega predsednika. To je postal Joe Biden. Star je 77 let in je že dolgo v politiki. Pri prejšnjem predsedniku, Baracku Obami, je bil podpredsednik. Leta 1979 je bil senator in je z ameriško delegacijo prišel v Ljubljano na pogreb Edvarda Kardelja. Srečal se je tudi z Josipom Brozom - Titom.

Prvi in nekaj zadnjih ameriških predsednikov: 1. George Washington (1789–1797) ... 32. Franklin D. Roosevelt (1933–1945), 33. Harry S. Truman (1945–1953), 34. Dwight D. Eisenhower (1953–1961), 35. John Fitzgerald Kennedy (1961–1963), 36. Lyndon B. Johnson (1963–1969), 37. Richard M. Nixon (1969–1974), 38. Gerald R. Ford (1974–1977), 39. James E. Carter (1977–1981), 40. Ronald W. Reagan (1981–1989), 41. George H. W. Bush (1989–1993), 42. William J. Clinton (1993–2001), 43. George W. Bush ml. (2001–2009), 44. Barack Obama (2009–2017), 45. Donald Trump (2017–2021), 46. Joe Biden (2021–).

Slovenijo so poleti preletela ameriška letala F-16. Vzletela so z oporišča Aviano v Italiji, letela prek Jesenic, Ljubljane, Zasavja in naprej na Štajersko. Tisti dan sem šel nad vas, kjer je dober razgled. Videl sem prelet petih letal F-16 nad Slivno prek Slemška in Zasavske gore mimo Roviškova prek Pleš in naprej na Štajersko. Kljub temu da je do Zasavske gore pet kilometrov, sem nekako ocenil, da so letala letela nad cerkvijo in južno od cerkve samo 50 do 100 metrov.

Vir podatkov: Wikipedija

Rosita Razpotnik

Natečaj »ETI-jevih 70 let«

Z lokalnimi vrtci in šolami že vrsto let sodelujemo v želji, da bi otroci že v zgodnjih, otroških letih spoznali našo tovarno, naše izdelke in nenazadnje možnost opravljanja prakse, štipendiranja in zaposlitve v njihovi odrasli dobi.

ETI poznajo vsi okoliški otroci. Sko-raj pri vsaki hiši je ali je bil kateri od staršev, starih staršev, stricev, tet ali drugih sorodnikov zaposlen v ETIju. Ob letošnjem jubileju, 70. letnici ETI-ja, smo se z OŠ Ivana Kavčiča Izlake dogovorili, da skupaj obeležimo naš praznik, da otroci predstavijo naš ETI na svoj način. Otroci OŠ Izlake in Podružnične šole Mlinše so izdelali slike, ki krasijo našo avlo in hodnike v upravni stavbi. Prav vsaka slika je lepa, edinstvena. Za vaš prispevek, otroci in mentorice, se vam zahvaljujemo.



Rosita Razpotnik

Miklavž



Dragi otroci,

spet je leto naokoli. Spet sem odprl svoje nebeške knjige, v katerih je zapisano vse, kar ste v preteklem letu dobrega storili.

In bil sem presenečen, kako pridni ste bili. Tako pridni, da si zaslužite darila. Prav rad bi vas obiskal sam, ampak kaj, ko nam je tisti mali virus prepovedal, da se družimo. Se bomo pa drugo leto, kajne? 😊

Letos bom darila pustil kar v kadrovski službi ETI-ja, kjer jih lahko prevzamejo vaši starši.

Sv. Miklavž

z vodstvom družb ETI, d. o. o., in ETI PROPLAST, d. o. o.



Helena Odlazek, Predsednica PIGD ETI Izlake

Aktivnosti gasilcev PIGD ETI Izlake v letu 2020

21. februarja 2020 smo imeli redni, 56. občni zbor članov, na katerem je bilo podano poročilo za preteklo leto, načrt za leto 2020 ter podeljena priznanja in napredovanja.

Z razglasitvijo pandemije v marcu so se tudi gasilcem podrli vsi načrti, dejavnosti, ki jih žal nismo mogli uresničiti zaradi ukrepov, ki jih je sprejela država. Pred nami so se odprli novi izzivi – spopad z virusom in tudi nove obveznosti, kot je razkuževanje proizvodnih prostorov, hodnikov, ograj, vhodov, garderob, sanitarij itn., ki potekajo redno in po ustaljeni praksi.

S 1. 6. 2020 poslovanje gasilskega društva poteka prek donacije ETI, d. o. o.

Oktober je mesec požarne varnosti. Letošnja tema meseca požarne varnosti je »Kdor za požarno varnost poskrbi, je v prostem času brez skrbi«. V tem času je bil opravljen servis gasilnih aparatov in izvedene evakuacije.

Nadaljevali smo prenavo gasilske orodjarne – garaže. Opravljena je bila prestavitev radiatorjev, stene so bile prepleškane, tla so bila obnovljena in regali so bili na novo postavljeni. Čakata nas še zamenjava garažnih vrat in izdelava omare za hranjenje izolirnih dihalnih aparatov.

Za nami je eno izmed težjih let v zgodovini društva, saj smo se soočali z zahrbtnim sovražnikom covidom-19, zato se vam ob iztekajočem se letu 2020 Iskreno zahvaljujem za vsa odrekanja v teh težkih časih in vaši pripravljenosti na sodelovanje, z željo in upanjem na sodelovanje tudi v prihodnje. Skupaj bomo zmogli!

Naj bodo božično-novoletni prazniki čim lepši. Gasilci PIGD ETI Izlake pa vam želimo SREČNO, ZDRAVO IN ZADOVOLJNO leto 2021!



Po spomladanski sprostitvi ukrepov smo izvedli tradicionalno, 11. spomladansko čiščenje v soboto, 9. maja. Udeležilo se ga je 20 članov društva in čistilke. Očistile so se transportne poti, parkirišča, platno obeh šotorov, zgornji plato, stopnišča, zelenice in struga potoka Medija.

Z gasilskim pozdravom »Na pomoč!«

Janko Mali, Poveljnik PIGD ETI

Aktivnosti gasilcev v letu 2020



Leto 2020 se je začelo razmeroma mirno. Gasilci smo opremljali božično darilo, in sicer novejšo gasilsko vozilo GVV1, s katerim nas je razveselilo vodstvo (slika 1). Gasilsko vozilo Iveco Daily razpolaga s 300 litri vode in visokotlačno črpalko, zaradi katere lahko takoj začnemo intervencijo. Zaradi razumevanja vodstva v naše poslanstvo tako še naprej ostajamo društvo z moderno opremo, s katero skrbimo za požarno varnost. V marcu je prišlo do izliva hidravličnega olja v neposredni bližini talnega jaška meteorne vode, ki se izliva v potok Medija (slika 2). Vzrok izpusta olja je bila počena hidravlična cev tovornjaka podjetja Dinos. Zaradi hitrega posredovanja dveh gasilcev jutranje izmene se je izliv saniral pred iztokom olja v jašek.

Že čez nekaj dni smo gasilci začeli aktivnosti v zvezi z virusom SARS-CoV-2. Prevezli smo nalogo razkuževanja prostorov na celotni lokaciji Izlake. V ta namen je bila nabavljena namenska oprema za razkuževanje. Kljub pomanjkanju tovrstne opreme v začetku leta smo bili gasilci na vseh razkuževanjih primerno opremljeni z zaščitnimi sredstvi (slika 3). Poudarek pri razkuževanju je na skupnih prostorih, WC-jih, sobah za počitek in kadilnicah. Gasilci smo do zdaj skupaj opravili skoraj 800 ur dela na temo razkuževanja. Razkuževanje poteka po ustaljeni praksi vsak konec tedna, po potrebi se izvede tudi med tednom.

V maju je bila ob upoštevanju smernic OVO izvedena tradicionalna očiščevalna akcija potoka Medija, parkirišč ETI-ja in pranje šotorov.

Izobraževanja, vaje in usposabljanja smo morali zaradi preklica vsega omenjenega to leto črtati s seznama preventivnih nalog, ki jih opravljamo. Med razkuževanji pa smo temeljito spoznali vse kotičke podjetja, v katere po navadi ne zahajamo redno.

V oktobru smo kljub slabi epidemiološki sliki izvedli večjo akcijo evakuacije prostorov v sodelovanju s službo SVDO. Tokrat je vaja potekala v prostorih EI. Vsi zaposleni in trenutni gostje v stavbi so se ob upoštevanju smernic NIJZ organizirano umaknili iz prostorov in se zbrali na obračališču OMAS (slika 4). Vajo ocenjujem kot zelo uspešno.

Ob koncu leta 2020 se zahvaljujem vsem gasilkam in gasilcem PIGD ETI za požrtvovalno delo in odrekanja prostega časa, ki ga namenijo za delo v društvu. Prav tako gre zahvala vodstvu, ki nas podpira pri opravljanju našega prostovoljnega dela. Ostanimo zdravi in pripravljeni na nove izzive. Sebi v ponos, bližnjemu v pomoč.



Z gasilskim pozdravom »Na pomoč!«



Nejc Pavlič

Osnove fotografije - 6. del

Božične in praznične zabave pomenijo zbrano družino in prijatelje. Zato je pomembno, da hitro minljive trenutke družinske zabave in božične čarobnosti ujamete v objektiv.

Sam osebno menim, da boste ujeli dober posnetek takrat, ko bodo vsi pozabili na fotografiranje in se prepustili užitkom druženja z zabave.

Zato bom z vami delil pet nasvetov za ustvarjanje božičnih fotografij doma.

1. Osredotočite se na pomembne trenutke

Za božič se veliko družin osredotoči na fotografiranje okraševanja božičnega drevesca in odvijanja daril. Ampak ne pozabite tudi na ostale dogodke, kot so božična tržnica, priprave na božično večerjo, podpisovanje voščilnic in srečanje z Božičkom. Ti trenutki so lahko zelo dobra priložnost za spontane fotografije, ki vam bodo v spomin še dolgo časa. Zato imejte svoj fotoaparata vedno pri roki.

2. Družinska fotografija

Pri družinskih fotografijah poiščem naravno ozadje, saj bo tako vsa pozornost usmerjena na družinske člane, in ne na moteče stvari. Seveda s tem ne mislim, da se fotografira pred belo steno. V ozadju je lahko božično drevesce ali pisane lučke, ki pričarajo praznično vzdušje.



3. Pravilna izbira fotografske opreme

Če uporabljate DSLR ali mirrorless fotoaparate, izberite pravilen objektiv. Tukaj mislim predvsem na goriščno razdaljo, ki naj bo med 35 in 50 mm, saj lahko preširoka goriščna razdalja popači ljudi. Če nimate namenskega objektiv za portrete, se postavite čim dlje od subjekta in nastavite čim večjo povečavo standardnega objektiv.

4. Uporabite ustrezno globino polja

Pri skupinskem fotografiranju so ljudje skoraj vedno postavljeni v dve vrsti. Če želite, da so vsi sodelujoči v obeh vrstah pravilno izostreni, morate zaslonko nastaviti na približno $f/4-5,6$ ali več.

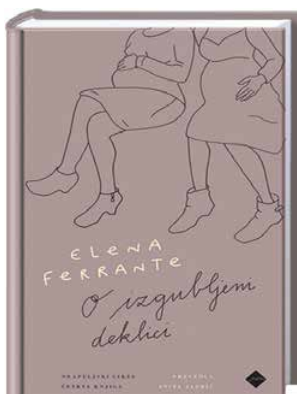
5. Uporabite bliskavico

Ob slabih svetlobnih razmerah uporabite notranjo ali pa zunanjo bliskavico, saj vam bo ta pomagala pri pravilni osvetlitvi subjektov. Če uporabljate zunanjo/eksterno bliskavico, jo vedno usmerite v eno od sten in tako svetlobo odbijate od te stene. S tem boste dobili mehkejšo svetlobo.

Melita Klemen

Elena Ferrante – tetralogija – Neapeljski cikel

V času letnega dopusta sem končno imela čas prijeti v roke zadnjo knjigo Neapeljskega cikla Elene Ferrante. Kot sem nekako tudi pričakovala, je knjiga postregla z ogromno presenečenji, preobrati, drame in nepričakovanim zaključkom. In ko sem obrnila zadnji list in zaprla platnico knjige, sem imela zelo mešane občutke – po eni strani sem bila vesela, da sem prišla do konca zgodbe, po drugi strani pa mi je bilo kar malo žal zapustiti njihov svet.



Naslov zadnje knjige je »O izgubljeni deklici« in zgodba sama tudi razkrije, zakaj takšen naslov. V tem delu knjige je večina dogajanja postavljenega v Neapelj. Tako Lila kot Elena sta zdaj uspešni ženski na poslovnem področju. Elena je priznana pisateljica, Lila pa se je podala v računalniške »vode« in je postala direktorica podjetja. Glavni junakinji sta enkrat v boljšem, drugič v slabšem odnosu. Še vedno pa je med njima tista nevidna vez, ki ju povezuje

že od zgodnjega otroštva.

Lila kljub svojemu statusu ostaja zvesta soseski. Nekako jo želi izboljšati, spremeniti in nikakor ne želi obupati nad njo ter se odseliti stran, čeprav bi ji njeno premoženjsko stanje to omogočalo. Nasprotno od nje pa Elena zapusti sosesko, vendar se pozneje, po življenjsko prelomnih dogodkih, vrne. Tudi zaradi Lile. Preseli se celo v isti stanovanjski blok in spet dobiš občutek, da sta skupaj nepremagljivi, kot takrat, ko sta bili še deklici. Poveže ju tudi istočasna nosečnost, ki pa jo doživljata zelo različno. Obe rodita deklici, ki sta prav tako dobri prijateljici, kot sta bili Lila in Elena. Dokler ne poseže med njiju niz dogodkov ki ju močno zaznamujejo in tudi narekujejo ostanek njunega življenja.

Zanimivi so tudi razpleti ostalih junakov oziroma likov, ki so prisotni že od prve knjige – od kod izvirajo, kakšen ugled in moč so imeli njihovi starši, kaj so postali, kaj so v življenju dosegli, kako so ostajali enaki ali pa se spremenili ... Če so bile nekatere zgodbe pričakovane, pa posamezne zgodbe oziroma razpleti močno presenetijo. Kar nekaj likov konča precej klavrno in ti je kar nekako žal, kako se zgodbe razpletejo – spremljaš jih dejansko celo življenje in vidiš, kako se usoda lahko poigra z njihovim življenjem, kaj sploh ostane od močnih, dominantnih ljudi ali kako se nekateri iz nič praktično dvignejo med oblake.

Skozi vse štiri knjige so prisotne določene smernice oziroma niti, ki se ne pretrgajo, in nasilje je ena izmed njih. Z vsako knjigo se nasilje samo še stopnjuje – iz domačega okolja oziroma družinske celice se širi v sosesko, v del Italije, potem že v celo državo. Najprej je bilo zastrahovanje, potem udarci in pretepanja. Sledili so umori, ki so zaradi prevlade moči med različnimi družinami posegli v življenje celotne soseske. Poleg nasilja so bile v ospredju tudi družinske vrednote, prepad med generacijami in pa napredek, ki ga nekateri z veseljem sprejemajo, nekateri liki pa se nostalgичno ozirajo v preteklost. Najzanimivejša nit pa je seveda prijateljstvo, ki tako v fiktivnem kot tudi resničnem življenju raste, se razvija ali pa navsezadnje tudi izgine oziroma umre. Menim, da je knjiga dobra, če te ne pusti ravnodušnega. Če zgodbe ne izpustiš iz svojih misli, ampak jo še nekaj časa premeleš. Če z njo »diháš« še nekaj časa po branju. Elena Ferrante me s svojim načinom pisanja definitivno ni pustila ravnodušne in z veseljem bom prebrala še kakšno njeno knjigo.

Dvajssetica se je zvrnila V 2021 se zakotalila

*Ogrjische toplo naj vas greje,
ko božič boste praznovali,
in restrpro na novo leto čakali.*

*Veste, drevi so izgubljeni,
če veselja ni v njih,
če iskrerih ni nasmehov,
in ta malih majhnih grehov.*

*Zato naj tok obilja zalije,
vas in vse vaše rajdražje,
naj vam sreča ves čas klije.*

*Da vam bo življenje lažje
dam zraven, vedro dobre volje,
mar se da voščiti bolje.*

*Z letom ki prihaja, ravnjajte kot s čokolado,
odvijte, ugriznite in uživajte,
naj bo prijetna, sladko
2021 leto!*

Andrej R.

Melita Klemen

Sweet energy –

knjiga receptov, ki navdihuje – Srbija in Črna gora

Tudi državi, ki ju predstavljam danes, sta samostojni sosednji državi, ki sta skupaj »bivali« tudi v nekdanji SFRJ. Po razpadu SFRJ sta nekaj časa še skupaj oblikovali skupno državo, leta 2006 pa sta šli vsaka svojo pot. Tako sta zdaj obe samostojni republikli.

Srbija

Kalemegdan

Republika Srbija je celinska država na Balkanskem polotoku.

Država ima zelo raznoliko pokrajino – severni del, kjer je tudi avtonomna pokrajina Vojvodina, je bolj nižinski, medtem ko je pokrajina proti jugu hribovitejša; v tem delu je veliko kanjonov in pečin, zanimivo je tudi, da ima kar 15 gorskih vrhov, ki so višji od 2000 metrov. Srbija ima zelo dobro ohranjene gozdove, v katerih bivajo endemitne živali, poleg tega ima pet narodnih parkov. Ponaša se tudi z največjim in najdaljšim kanjonom v Evropi – Džerdap na Donavi. Poleg Džerdapa ima Srbija kar nekaj naravnih znamenitosti, in sicer Golubac (poznani po obrambnih stolpih na obdonavski trdnjavi, ki stoji na rimskih temeljih), Stara planina, Uvac, Đavolja Varoš ... Poleg naravnih znamenitosti so zelo zanimive tudi destinacije, kot so cerkev svetega Save, Kalemegdan, Petrovardinska trdnjava ali, kot so jo imenovali, »Gibraltar na Donavi«, Čele kula v Nišu, Lepenski vir, Hiša cvetja ... Njihovo glavno in hkrati največje mesto je Beograd, skozi katerega teče reka Donava. Poleg Beograda pa so večja mesta še Novi Sad, Niš, Kragujevac. Srbski narod je zelo gostoljuben in se zelo rad druži, tudi po lokalih, barih in restavracijah. Kaj pa kulinarika? Na srbsko kulinariko je vplivalo veliko različnih kultur, tako je skozi leta postala zelo prepoznavna in cenjena. V njihovi prehrani je veliko mesa, velik pomen dajejo tudi kruhu. Seveda je zelo znana po svojih čevapčičih, ki jih odlično dopolni kajmak, ali pa po svoji jagnjetini, bureku, enolončnicah, kot je npr. pasulj, prebrancu in itn. Kar se tiče pijače, so Srbi veliki ljubitelji kave, čaja, jogurta in kefirja. Najbolj znana alkoholna pijača pa je seveda rakija. Zelo dobre imajo tudi sladice, in sicer baklave, krempite, palačinke, krofe ... V nadaljevanju je predstavljen recept »vanilice«.

Srbske vanilice (najboljši praznični piškotki na svetu)**Sestavine:**

- 1 kg moka
- 500 g masla
- 2 dl jogurta
- 1 skodelica sladkorja
- 3 vrečke vaniljinega sladkorja
- Sladkor v prahu
- Slivova ali marelična marmelada

Priprava:

Srbske vanilice

Z mešalnikom v skledi zmešajte maslo in sladkor, nato dodajte jogurt. Počasi dodajajte moko in naredite gladko testo. Pomokajte delovno površino in razvaljajte test do debeline 5 mm. Z majhnim kozarcem ali (okroglim) modelčkom oblikujte piškote in jih položite na pladenj, prekrit s papirjem za peko. Segrejte pečico na 150 stopinj C in pecite vanilice približno 15 minut. Pazite, da ne porumenijo preveč. Ko se ohladijo, vsak piškot posebej namažite z marmelado in nanj položite drug piškot. Na koncu tako sestavljene piškote izdatno povaljajte v sladkorju v prahu z dodanim vaniljinim sladkorjem. Dober tek!

Črna gora

Črno goro opisujejo kot majhno, gorato državo na Balkanskem polotoku. Osamosvojila se je leta 2006 in je tako ena izmed najmlajših držav na svetu. Demografsko je zelo pestra država – največ je seveda Črnogorcev, sledijo Srbi, Bosanci, Albanci ... Glavno mesto, ki je



Mavzolej Lovčen



Sveti Štefan

hkrati tudi največje mesto, je Podgorica, sledijo še mesta Nikšić, Hercegnovi ... Narava Črne gore je preprosto enkratna – čudovita obala in zaledje s svojimi hribovji, zalivi, med katerimi je najbolj znan Boka Kotorska (najjužnejši fjord v Evropi) z mestom Kotor, ki je eno izmed najbolj ohranjenih srednjeveških mest na Jadranu ter je obalno in kulturno središče, zanimiva sredozemska arhitektura ... Naj omenim samo nekaj njihovih znamenitosti – otok svetega Štefana, mavzolej Petra Petrovića Njegoša (črnogorskega pesnika, filozofa in vladarja) v Narodnem parku Lovčen, kanjon reke Tare, pet nacionalnih parkov (eden izmed njih je tudi Narodni park Skadarsko jezero, ki je največje jezero na Balkanu in eno od najpomembnejših habitatov močvirskih ptic v Evropi), reka Bojana, ki je edina reka na svetu, ki teče navzdol in navzgor, mesto Budva, ki je turistično najrazvitejši predel, ima prečudovito staro mestno jedro ... Ljudje so prijazni, zelo poznane pa so šale na njihov račun. Ljudje, ki so obiskali Črno goro, pravijo, da je njihova kulinarika enako pestra kot njihova pokrajina – morska hrana, specialitete iz jezera, raznovrstni siri, sušene mesnine, domače sadje in zelenjava ... Priporočljivo je obiskati tržnico v Kotorju, kjer prav slednje (sadje in zelenjavo) najdete pristno in zelo okusno. Med sladicami so dobro poznane tulamba, palačinke, priganice, ki so v bistvu kot naše »miške«. V nadaljevanju pa predstavljamo patišpanj.

Črnogorsko pecivo »patišpanj« z jabolki

Na glavo obrnjen jabolčni kolač

Sestavine:

- 1–1,5 kg jabolk
- Pribl. 20 žlic sladkorja
- 5 jajc iz proste reje
- 500 ml sladke smetane
- Po želji lahko dodate oreške, mandlje
- Sok ene limone ali pomaranče
- Ščepec cimeta



Patišpanj

Priprava

To slastno jabolčno pecivo je preprosto in poceni. Potrebujete samo nekaj osnovnih sestavin.

Pečico segrejte na 170 °C. Vzemite globok okrogel pekač s premerom 30 cm ter dno in stranice premažite z maslom. Jabolka olupite in narežite ter rezine razporedite po ponvi 5–6 cm na debelo. Potrebovali boste približno 1–1,5 kg jabolk. Jabolka posujte s 7–10 žlicami sladkorja. Količina sladkorja je odvisna od sladkosti sadja. Lahko dodate tudi cimet, limonin ali pomarančni sok, zdrobljene oreške, mandlje. Jabolka specite do mehkega, da porjavijo, a rezine ostanejo cele.

Pečena jabolka vzemite iz pečice in jih nekoliko ohladite. Medtem pripravite biskvit. Stepite 5 jajc s 5 žlicami sladkorja, da dobite kremasto zmes. To pomeni, da bo biskvit puhast in dovolj debel. Pri mešanju bodite potrpežljivi in nedvomno boste vedeli, kdaj bo masa dovolj stepena. Nato dodajte 5 žlic moke in z lopatico zmešajte v rahlo zmes. Biskvit zlijte na jabolka in vse skupaj vrnite v pečico. Pecite, dokler zobotrebec ne ostane čist, ko ga zapičite v sredino peciva in izvlečete.

Pečeno pecivo na pladenj obrnite na glavo. Če kakšna rezina jabolk ostane v pekaču, jo z žlico prestavite na pecivo.

Pustite, da se ohladi. Na koncu stepite 500 ml sladke smetane s 4–5 žlicami sladkorja in jo namažite po pecivu. To je rustikalni kolač, zato smetane ni treba zgladiti. Po želji prilagodite velikost peciva, količino jabolk, masla, smetane.

Dober tek!

Marinka Kovač

Jubilanti 2020 in upokojeenci 2020

V letu 2020 je jubilejnih 30 let dela v ETI-ju in ETI Proplastu dopolnilo 6 sodelavcev ter jubilejnih 40 let dela v ETI-ju in ETI Proplastu kar 17 naših sodelavcev.

In v letu 2020 je iz družb ETI in ETI Proplast odšlo kar 43 naših sodelavcev zaradi upokojitve ali skorajšnje upokojitve.

Vsa leta do zdaj smo v začetku decembra na Izlakah tradicionalno pripravili srečanje teh sodelavcev z obeh lokacij. Letošnje leto se izteka na drugačen način, ki nas v tem delu omejuje. Srečanje bomo izvedli, takoj ko bodo razmere dopuščale in na način, ki bo dovoljen.

Spoštovani jubilanti, iskrene čestitke!

Spoštovani upokojeenci, hvala vam in srečno!

Marinka Kovač

Od oktobra do decembra 2020 so se upokojili . . .

**Bačić, Ferida**

ETI, d. o. o.
Proizvodnja TK, keramičarka z omejitvami
40 let delovne dobe v ETI-ju

**Šuštar, Anton**

ETI, d. o. o.
Steatit Kamnik, vzdrževalec naprav in orodij
40 let in 2 meseca delovne dobe ETI-ju

**Zamljen, Neža**

ETI PROPLAST, d. o. o.
Montaža Kamnik, kompletirka z omejitvami
40 let in 4 mesece pokojninske dobe,
od tega 23 let in 2 meseca v ETI-ju

**Povše, Bogdan**

ETI PROPLAST, d. o. o.
Montaža Izlake, orodjar
40 let pokojninske dobe,
od tega 16 let in 1 mesec v ETI-ju

**Arh, Irena**

ETI, d. o. o.
Proizvodnja EI, delavka v proizvodnji
40 let pokojninske dobe,
od tega 17 let v ETI-ju

**Pavlič, Albin**

ETI PROPLAST, d. o. o.
Proizvodnja plastike, svetovalec direktorja za
podporo proizvodnji
40 let in 2 meseca delovne dobe v ETI-ju

**Šumlak, Meta**

ETI, d. o. o.
Proizvodnja EI, delavka v proizvodnji
41 let in 6 mesecev delovne dobe,
od tega 35 let in 5 mesecev v ETI-ju

**Smrkolj, Jano**

ETI PROPLAST, d. o. o.
Tehnologija EP, tehnolog
42 let in 2 meseca delovne dobe v ETI-ju

**Kajtna, Marjana**

ETI, d. o. o.
Proizvodnja EI, delavka v proizvodnji
41 let in 5 mesecev pokojninske dobe,
od tega 25 let in 1 mesec v ETI-ju

Centa, Jože

ETI PROPLAST, d. o. o.
OR, ročna montaža, orodjar
33 let in 4 mesece delovne dobe v ETI-ju

**Kovač, Franc**

ETI, d. o. o.
Proizvodnja EI, vzdrževalec naprav in orodij z
omejitvami
40 let in 1 mesec delovne dobe,
od tega 35 let in 12 mesecev v ETI-ju

Mizori, Anton

ETI, d. o. o.
Proizvodnja EI, vzdrževalec naprav in orodij
40 let in 2 meseca delovne dobe,
od tega 33 let in 3 mesece v ETI-ju

Sodelavci iz prodaje

Upokojila se je Jožica Žagar

V novembru 2020 se je upokojila Jožica Žagar. Jožica se je ETI-ju pridružila v letu 2003, in sicer kot samostojna prodajna referentka tehnične keramike v takratnem podjetju ETI Steatit, d. o. o.

Po združitvi podjetja ETI Steatit z matičnim podjetjem v letu 2005 je bila pozneje tudi Jožica premeščena na novo izlaško lokacijo. Vso svojo življenjsko pot v ETI-ju je skrbela za zadovoljstvo kupcev večjega deleža kupcev tehnične keramike. Pri svojem delu je bila odgovorna, strokovna, komunikativna in kooperativna, kar je pri delu s kupci še posebej pomembno.

Vsi sodelavci ji želimo veliko zdravja in pozitivizma. Prepričani smo, da bo v svojih naslednjih življenjskih izzivih uživala, kakor tudi v krogu svojih najdražjih.



Sodelavci

Anton Rome – več kot samo 41 let

Tone se je zaposlil v Tovarni elektroporcelana Izlake v letu 1977 takoj po zaključku šolanja na Visoki tehniški šoli v Mariboru, kjer je pridobil izobrazbo in naziv inženirja elektrotehnike. Že takoj na samem začetku se je pridružil razvojnemu oddelku, kjer je delal in razvijal talilne vložke in podstavke sistema NV, D in D0.



Zaposlitev je prekinil samo v času služenja vojaškega roka v JNA. Od leta 1979 pa vse do danes je razvijal, konstruiral in kakorkoli drugače deloval na razvoju varovalk. Zelo tesno je sodeloval pri uvajanju tehnologije Jean Mueller v proizvodni in prodajni program v prvih letih tega tisočletja. Vse do zadnjega dne svoje zaposlitve v ETIju je delal na NV programu in bistveno pripomogel k sedanji vodilni poziciji ETIja na svetovnem trgu teh varovalk.

Ob delu je skrbel tudi za svoje zdravje in v vseh letih niti en dan ni bil na bolniški odsotnosti. Redno se je ukvarjal z rekreacijo in kreativno sodeloval pri vseh

»razvojniških« rekreativnih dogodkih, ki jih je bilo v vseh teh letih kar nekaj (foto).

Vsi sodelavci Razvoja elektrotehničnih izdelkov se Tonetu iskreno zahvalujemo za njegov prispevek in mu želimo še veliko nadaljnjih kreativnih in vsebinsko polnih dni in let.



ROMAN KONDIĆ

Bil je ponedeljek, kot vsak drugi, ko smo si ob odhodu iz tovarne zaželeli čisto običajni »na svidenje«.

A ponovnega snidenja z Romanom ni bilo nikoli več.

Bila je sreda, ko nas je presenetila nenadna novica, da si nas ti, Roman, zapustil.

Nikoli več ne bomo skupaj začenjali novega delovnika, v jutranjem procesu med delovnimi stroji.

Velikokrat si bil povezovalni člen med dvema oddelkoma. Delavke so znale ceniti maso, ki je bila pripravljena izpod tvojih rok.

Tvojih zgodb in želja, da se boš po upokojitvi preselil v rodno Srbijo, smo bili velikokrat deležni, vendar te sreče nisi dočakal.

Radi bi se ti zahvalili za tvoje ure, dneve in leta prijateljstva, ki smo ga smeli užiti ob tebi in s teboj.

Bil si naš sodelavec.

STOJAN ZORKO

Dragi naš sodelavec Stojan,

včasih je težko razumeti stvari, ki se dogajajo in nanje nimamo vpliva. Vse preveč je odprtih odgovorov na vprašanja »ZAKAJ?«.

Pot v takratni Elektroelement te je pripeljala 21. maja leta 1981. Dolga leta si opravljal delo nadzornika v tehnični keramiki. Ker si bil natančen, poznal si proces, ki ga je težko do potankosti napisati na list papirja. Velikokrat si dejal, da ti mora »keramika priti pod kožo«. Mlajši sodelavci so te besede z leti razumeli. Bil si priljubljen med sodelavci, zato si zaradi teh vrednot napredoval do delovnega mesta oddelkovodje. To delovno mesto si opravljal dobrih 16 let.

Več kot pol življenja, dragi Stojan, si podaril ETI-ju. Samo dobri dve leti ti je zmanjkalo do tako pričakovane upokojitve.

Odšel si tiho, čeprav smo skupaj s teboj vsi upali, da boš premagal zahrbtno bolezen. Nikoli se nisi pritoževal, tarnal. Če je bila vsaj manjša priložnost, si rad vzel v naročje svojo priljubljeno harmoniko.

Naj ti, dragi STOJAN, ob slovesu izrečemo le HVALA v zahvalo za vse, kar si naredil za ETI, za keramiko.

MISEL JE NA POLJIH S ŠTEVILKAMI	STRUPENA GOBA	IZPRAŠEVALEC PRI ANKETI	TROPSKA OVJALKA	IZRAELSKA PEVKA HAZA	MARKO OKORN	STARA ENOTA ZA DELO	NAŠ PESNIK (JOŽE)	GALEBU PODOBNA PTICA	PODZEMNI LEŠNIK	SLANO JEZERO V TIBETU	PRIPRAVA ZA SNE-MANJE JERMENA	IT. FILM. KOMIK	VSELJENA ŽENSKA	LASTNOST OTROŠKEGA	
DROBNA BURŽOAZIJA				12									8		
ENOLIČNOST, POENOTENOST															
MORSKA RIBA IZ DRUŽINE PAPIGIC		1			MILJARDA METROV ČEVLJARSKA NIT										
SKLADATELJ FIRŠT						ŠTOR, PAROBEK USTREZNOST			4	POMOL FR. SLIKAR IN KIPAR (EDGAR)					
IGRALKA IDA KRAVANJA (... RINA)					RADIJ BAJKA, MIT		VERDIJEVA OPERA					JURIJ ŠUBIČ TRAC, ČVEKANJE			
CLAUDIO ABBADO			STRD AMERIŠKI GLASBENIK (LIONEL)			7	IGRALEC NA KSILOFON	KOŠČEK CELOTE TRINOC, NASILNIK							
STAVBENIK										ZIVALSKO BLATO REDKA JED			6		
ISTA ŠTEVILKA POMENI ISTO ČRKO	ČLOVEŠKA OPICA NA BORNEU IN SUMATRI	MOTNJE PRI HOJI ČRTKANJE									IZPITJE DO DNA				
DEL KOPRA					KUŽNA SNOV					14	ARABSKO-AFRIŠKO DRAŽILNO NASLADILO				
GOSTA TKANINA Z REBRI			13		MUSLI-MANSKI BOG						AMERIŠKA ROCKERICA FORD	NINA RAKOVEC	VAS PRI ČRNEM KALU	MAJHEN KIRURŠKI NOŽ INDUSTR. MESTO NA FINSKEM	
STAR SLOVAN					PODOB-NOST	MELODIČ. UREJENOST NA OSNOVI TONALITETE	9								
ŽLAHTNI PLIN (ZNAK Ne)		5				NANA FORTE		SLADKO ŽGANJE	EVR. OTOŠKA DRŽAVA FINSKO JEZERO						
DRŽAVA V ZAHODNI AFRIKI						APNENEK IKRAVEC NOVINAR BABAČIČ						PAMELA (KRAJŠE)		11	
UMA THURMAN					IZDELKI IZ LESA DEL ZIVAL. TELESA					2	STARO KITAJSKO BRENKALO	LOJZE PETERLE NADLEŽNA ŽUŽELKA			
TURISTIČNA GOSPODARSKA PANOGA							10				POHOŠKO SMUČIŠČE SREDINA CVETA				
AZIJSKA PALMA		3				DELAVEC, KI OPRAVLJA SERVIS									
NASKOK, ATAKA						VSAKE TRE-TJE LETO PRIREJANA RAZSTAVA									
ISKANA MISEL	1	2	1	3	4	5	6	2	7	8	5	6	9	6	
	10	11	12	4	9	9	2	1	4	5	6	13	12	14	9

ETI Elektroelement d.o.o. skladno z 10. členom Zakona o varstvu osebnih podatkov (Uradni list RS, št. 86/2004 z vsemi spremembami) v povezavi s 13. členom istega zakona osebno in izrecno dovoljujem obdelavo, vključno z objavo mojih osebnih podatkov, zlasti imena in priimka, v primeru, da sem izžreban nagradenec, za namen izvedbe nagradne križanke Utrip.

V naše uredništvo je prispelo 126 izpolnjenih gesel, pravilno geslo se je glasilo: »SNEG NA ANDREJA, NA POLJU SLABA ODEJA«

Računalniški žreb je določil, da nagrade prejmejo naslednji reševalci:

1. nagrada: **Dušan Strmljan**: 7-dnevno bivanje v počitniškem objektu ETI v prostem terminu
2. nagrada: **Evgen Klančičar**: Steklenica za čaj ETI
3. nagrada: **Metka Zorko**: Vremenska postaja ETI
4. nagrada: **Fani Lekše**: Majica in ETI-jeva čokoladna škatlica
5. nagrada: **Marija Perme**: Ročna svetilka ETI

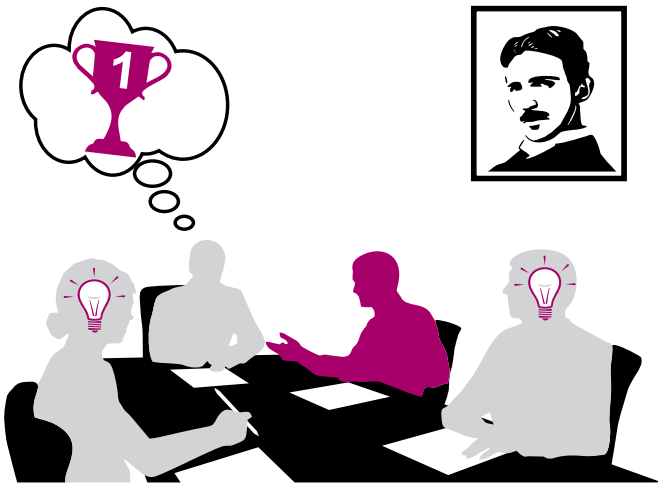
Vsem nagrajencem čestitke, ostalim tolažba za več sreče pri žrebu prihodnjic.

Za koriščenje prve nagrade se dogovorite z Jožetom Ključevškom (int. št. 219), praktične nagrade pa vas čakajo v prostorih marketinga.

Rešitve tokratne križanke pošljite na e-naslov: sabina.pesec@eti.si ali v fizični obliki v kadrovsko službo, najkasneje do **3. 3. 2021**.

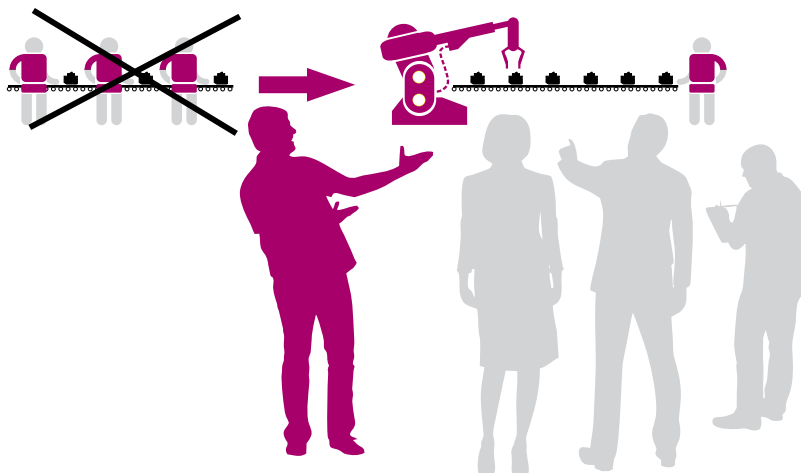


Ustvarjamo kreativno okolje, v katerem generiramo nove ideje. Smo prožni in sposobni hitro in učinkovito poiskati in udejanjiti izvirne rešitve. Inovativne in pripadne sodelavce spodbujamo, da izživijo svoj potencial in nadaljujejo uspeh blagovne znamke ETI.



Širim dobro prakso, govorim o dobrih predlogih in vzpodbujam inovativnost pri sodelavcih.

Prestopam okvirje ustaljenih prepričanj in togih navad.



Moji cilji so visoka kakovost, napredek in nenehne izboljšave izdelkov, storitev in procesov.

